



Einwohnergemeinde Forst-Längenbühl

Jahresrechnung 2023



Finanzverwaltung Forst-Längenbühl

Seematt 7

3636 Längenbühl

Tel. 033 356 02 15

gemeinde@3636.ch

Inhaltsverzeichnis

1	Berichterstattung	5
1.1	Bericht.....	5
1.1.1	Erfolgsrechnung.....	5
1.1.2	Spezialfinanzierungen	7
1.1.3	Investitionsrechnung.....	7
1.1.4	Bilanz	7
1.1.5	Nachkredite.....	8
1.2	Spezialfinanzierungen	8
2	Eckdaten.....	9
2.1	Übersicht.....	9
2.2	Selbstfinanzierung / Finanzierungsergebnis.....	9
2.4	Gestufte Erfolgsausweise	10
2.4.1	Gesamter Haushalt	10
2.4.2	Allgemeiner Haushalt.....	10
2.4.3	Wasserversorgung.....	11
2.4.4	Abwasserentsorgung	11
2.4.5	Abfall	12
2.4.6	Feuerwehr.....	12
3	Bilanz.....	13
4	Funktionen.....	14
4.1	Erfolgsrechnung.....	14
4.1.1	Kommentar	14
4.2	Investitionsrechnung.....	17
5	Sachgruppen	17
5.1	Erfolgsrechnung.....	17
5.2	Investitionsrechnung.....	18
6	Geldflussrechnung.....	18
7	Finanzkennzahlen	22
7.1	Gesamthaushalt.....	22
7.2	Allgemeiner Haushalt.....	23
7.3	Spezialfinanzierung Wasserversorgung	23
7.4	Spezialfinanzierung Abwasserentsorgung	24
7.5	Spezialfinanzierung Abfall	24
8	Antrag der Exekutive	25
9	Bestätigungsbericht	26
10	Genehmigung der Jahresrechnung.....	28
11	Anhang	29
11.1	Regelwerk.....	29
11.1.1	Angewendetes Regelwerk	29
11.1.2	Bewertung Finanzvermögen.....	29
11.1.3	Bewertung Verwaltungsvermögen.....	29
11.1.4	Aktivierungsgrenzen	29
11.1.5	Bestehendes Verwaltungsvermögen.....	29

11.2	Grundlagen der Jahresrechnung	30
11.3	Eigenkapitalnachweis	30
11.4	Rückstellungsspiegel	30
11.5	Beteiligungsspiegel	31
11.6	Gewährleistungsspiegel.....	37
11.7	Anlagespiegel	38
11.8	Kreditkontrolle	40
11.8.1	Verpflichtungskredite für Investitionen.....	40
11.8.2	Nachkredite.....	42
11.9	Weitere massgebende Angaben	43
11.9.1	Werterhaltungskosten Einlage in die SF Werterhalt Wasserversorgung	43
11.9.2	Werterhaltungskosten und Einlage in die SF Werterhalt Abwasseranlagen	44
12	Details zur Jahresrechnung.....	45
12.1	Bilanz	45
12.3	Erfolgsrechnung nach Funktionen	55
12.5	Zusammenzug Sachgruppen Erfolgsrechnung	75
12.6	Erfolgsrechnung nach Sachgruppen	76
12.8	Investitionsrechnung nach Funktionen	84
12.10	Zusammenzug Sachgruppen Investitionsrechnung	86
12.11	Investitionsrechnung nach Sachgruppen	87
12.13	Finanzierungsausweise	89
12.13.1	Finanzierungsausweis Gesamthaushalt	89
12.13.2	Finanzierungsausweis allgemeiner Haushalt	90
12.13.3	Finanzierungsausweis Wasserversorgung	91
12.13.4	Finanzierungsausweis Abwasserentsorgung	92
12.13.5	Finanzierungsausweis Abfall	93
12.13.6	Finanzierungsausweis Feuerwehr	94

1 Berichterstattung

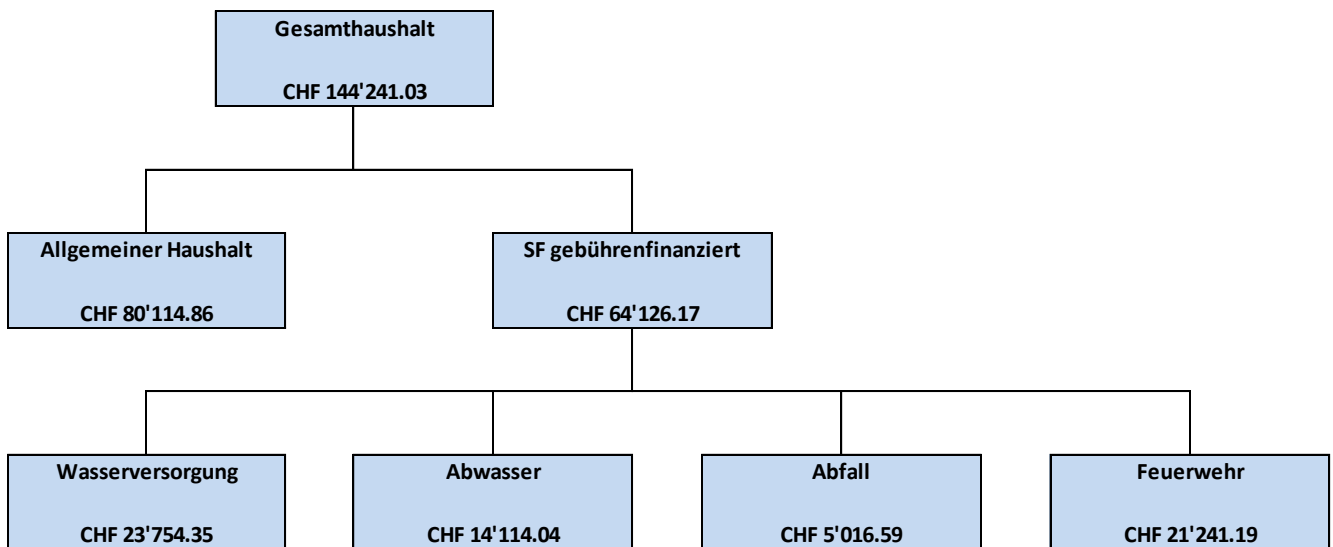
1.1 Bericht

Allgemeines

Die Jahresrechnung 2023 wurde nach dem Rechnungslegungsmodell HRM2 gemäss Art. 70 Gemeindegesetz (GG, BSG 170.11) erstellt. Zum Einsatz gelangte das EDV-System INFONIQ ONE 50 der Firma Dumo Systems AG.

Ergebnisse

Nach HRM2 muss das **Gesamtergebnis** von der Gemeindeversammlung genehmigt werden (siehe untenstehende Grafik).



1.1.1 Erfolgsrechnung

Ergebnis Gesamthaushalt (mit Spezialfinanzierungen)

Der Gesamthaushalt schliesst mit einem Ertragsüberschuss von CHF 144'241.03 ab. Budgetiert war ein Bilanzfehlbetrag von CHF 258'820.00. Die Besserstellung gegenüber dem Budget 2023 beträgt CHF 403'061.03.

Ergebnis Allgemeiner Haushalt (Steuerhaushalt)

Der Steuerhaushalt schliesst mit einem Ertragsüberschuss von CHF 80'114.86 ab. Budgetiert war ein Bilanzfehlbetrag von CHF 199'110.00. Die Besserstellung gegenüber dem Budget 2023 beträgt CHF 279'224.86. Aufgrund von gesetzlichen Bestimmungen mussten noch CHF 66'518.24 in die finanzpolitische Reserve eingelegt werden. Die effektive Besserstellung beträgt daher CHF 345'743.10.

Die Kommentare beziehen sich auf den Gesamthaushalt.

Personalaufwand

Der Personalaufwand ist um CHF 46'637.90 tiefer als budgetiert. Minderkosten sind bei den Entschädigungen der Behörden und Kommissionen, Löhne des Verwaltungs- und Betriebspersonals, Arbeitgeberbeiträge der Sozialversicherungen und dem übrigen Personalaufwand (Aus- und Weiterbildungskosten) entstanden.

Sach- und übriger Betriebsaufwand

Der Sach- und übrige Betriebsaufwand liegt um CHF 205'176.78 unter dem Budget. Bei fast allen Positionen beim Material- und Warenaufwand sind Einsparungen zu verzeichnen. Ebenfalls bei den nicht aktivierten Anlagen (Maschine, Büromöbel, Geräte, etc.) sind Minderkosten entstanden. Massive Minderkosten sind bei den Honoraren für den EDV-Support entstanden, da der Softwarewechsel um ein Jahr verschoben worden ist. Auch beim baulichen und betrieblichen Unterhalt sind Minderkosten entstanden. Für den Unterhalt Mobilien und immaterielle Anlagen sind Kosten eingespart worden, da diverse Unterhaltsarbeiten nicht ausgeführt worden sind. Die Spesenentschädigungen liegen um CHF 2'003.40 unter dem Budget. Die Wertberichtigungen auf Forderungen (Wertberichtigungen und Forderungsverluste) sind tiefer ausgefallen und liegen um CHF 2'924.80 unter dem Budget. Beim übrigen Betriebsaufwand sind Minderkosten von CHF 9'149.75 zu verzeichnen.

Abschreibungen Verwaltungsvermögen

Das bestehende Verwaltungsvermögen wurde per 1.1.2016 zu Buchwerten in das HRM2 übernommen und beträgt CHF 76'094.13. Dieses wird innert 10 Jahren linear mit CHF 7'609.40 abgeschrieben. Die ordentlichen Abschreibungen nach Nutzungsdauer betragen CHF 60'394.78. Die gesamten Abschreibungen betragen somit CHF 68'004.18 und liegen um CHF 3'325.82 unter dem Budget.

Systembedingte zusätzliche Abschreibungen (Art. 84 GV) müssen vorgenommen werden, wenn der allgemeine Haushalt einen Ertragsüberschuss aufweist und die ordentlichen Abschreibungen kleiner als die Nettoinvestitionen sind. Da diese Voraussetzungen erfüllt sind, müssen im Rechnungsjahr 2023 daher systembedingten zusätzlichen Abschreibungen von CHF 66'518.24 vorgenommen werden (Einlage in finanzpolitische Reserve – siehe unter Sachgruppe 389 Einlage in die finanzpolitische Reserve).

Finanzaufwand

Der gesamte Finanzaufwand beträgt CHF 21'507.95 und liegt um CHF 19'252.05 unter dem Budget. Nebst den Verzinsungen der Finanzverbindlichkeiten wird der Liegenschaftsaufwand Finanzvermögen dieser Sachgruppe belastet. Der Minderaufwand ist hauptsächlich auf die Minderkosten beim Liegenschaftsunterhalt für die Liegenschaften Finanzvermögen zurückzuführen.

Transferaufwand

Der gesamte Transferaufwand beträgt CHF 1'818'808.92 und liegt um CHF 93'471.08 unter dem Budget. An den Lastenausgleich Sozialhilfe mussten CHF 40'117.93 weniger bezahlt werden. Die Lastenverteilungskosten Ergänzungsleistungen, Familienzulagen und öffentlicher Verkehr verzeichnen CHF 17'363.00 Minderausgaben. Auf der anderen Seite mussten für den Gemeindeanteil an der Lehrerbessoldungen CHF 29'533.45 mehr ausgegeben werden.

Interne Verrechnungen

Die internen Verrechnungen (ohne Spezialfinanzierungen) betragen insgesamt CHF 4'160.00 und entsprechen dem Budget.

Fiskalertrag

Der gesamte Fiskalertrag beträgt CHF 1'760'343.45 und liegt um CHF 117'543.45 über dem Budget. Bei den direkten Steuern der natürlichen Personen konnte ein Mehrertrag von CHF 31'047.20 erzielt werden. Diese Steuereinnahmen betragen total CHF 1'452'547.20. Bei den Einkommenssteuern resultiert ein Mehrertrag von CHF 15'257.30. Die Vermögenssteuern liegen um CHF 30'087.00 über dem Budget. Bei den Quellensteuern ist ein Minderertrag von CHF 14'297.10 zu verzeichnen. Bei den direkten Steuern juristische Personen resultiert ein Mehrertrag von CHF 17'732.70.

Bei den übrigen direkten Steuern (Grundsteuern / Liegenschaftssteuern, Vermögensgewinnsteuern, Erbschafts- und Schenkungssteuern) resultiert ein Mehrertrag von CHF 68'963.55, wobei der Hauptteil der Mehreinnahmen mit CHF 57'777.00 auf die Vermögensgewinnsteuern (Grundstückgewinnsteuern und Sonderveranlagungen) zurückzuführen ist. Die Mehreinnahmen der Liegenschaftssteuern betragen CHF 6'076.50.

Die Konzessionsentschädigung (Gemeindeabgabe) der BKW Energie AG liegt um CHF 3'532.70 unter dem Budget und beträgt CHF 33'457.30.

Entgelte

Die Entgelte liegen mit CHF 441'511.68 um CHF 12'641.68 über dem Budget. Die Mehrerträge sind hauptsächlich auf die Mehreinnahmen der Gebühren für Amtshandlungen zurückzuführen.

Finanzertrag

Der gesamte Finanzertrag beträgt CHF 140'497.14 und liegt um CHF 1'687.14 über dem Budget.

Entnahmen aus Fonds und Spezialfinanzierungen

Die Entnahmen betragen insgesamt CHF 19'702.62 und liegen um CHF 1'457.38 unter dem Budget. Dies ist hauptsächlich darauf zurückzuführen, dass in den Spezialfinanzierungen Wasser und Abwasser weniger Abschreibungen vorgenommen wurden und somit weniger aus den Werterhaltungsfonds entnommen werden musste.

Transferertrag

Der Transferertrag beträgt total CHF 613'979.45 und ist um CHF 33'580.55 tiefer als budgetiert. Es konnten insgesamt CHF 34'458.95 weniger an Kantonseinnahmen und Einnahmen von Gemeinden und Gemeindeverbänden verzeichnet werden. Die Einnahmen aus dem Finanz- und Lastenausgleich betragen CHF 355'18.00. Es werden Mehreinnahmen von CHF 4'158.00 verzeichnet.

Ausserordentlicher Ertrag

Der ausserordentliche Ertrag beträgt CHF 7'903.95 und liegt um CHF 18'996.056 unter dem Budget. Da für die Liegenschaften im Finanzvermögen weniger Unterhaltskosten entstanden sind, mussten CHF 12'124.15 weniger aus der Spezialfinanzierung Werterhalt Liegenschaften Finanzvermögen entnommen werden.

Interne Verrechnungen

Die internen Verrechnungen betragen insgesamt CHF 4'160.00 und entsprechen dem Budget.

1.1.2 Spezialfinanzierungen

SF Wasserversorgung

Die Wasserversorgung (Funktion 7101) schliesst mit einem Ertragsüberschuss von CHF 23'754.35 ab. Budgetiert war ein Aufwandüberschuss von CHF 46'430.00. Bei fast allen Ausgabenpositionen konnten Einsparungen erzielt werden. Beim Wasserzins sind Mehreinnahmen von CHF 2'449.90 zu verzeichnen. Das Eigenkapital (Rechnungsausgleich) der SF Wasserversorgung beträgt CHF 160'039.48 (Konto 29001.01). Der Bestand des Werterhalts beläuft sich auf CHF 676'596.78 (Konto 29301.01).

SF Abwasserentsorgung

Die Abwasserentsorgung (Funktion 7201) schliesst mit einem Ertragsüberschuss von CHF 14'114.04 ab. Budgetiert war ein Aufwandüberschuss von CHF 27'820.00. Bei fast allen Ausgabenposten konnten Einsparungen erzielt werden. Bei den Abwassergebühren sind Mehreinnahmen von CHF 3'977.99 zu verzeichnen. Das Eigenkapital (Rechnungsausgleich) der SF Abwasserentsorgung beträgt CHF 466'137.06 (Konto 29002.01). Der Bestand des Werterhalts beläuft sich auf CHF 1'263'215.06 (Konto 29302.01 + 29302.02).

SF Abfall

Die Abfallentsorgung (Funktion 7301) schliesst mit einem Ertragsüberschuss von CHF 5'016.59 ab. Budgetiert war ein Ertragsüberschuss von CHF 200.00. Die Abfuhr- und Deponiekosten liegen unter dem Budget. Bei den Gebührenerträgen sind jedoch Mindereinnahmen zu verzeichnen. Das Eigenkapital (Rechnungsausgleich) der SF Abfallentsorgung beträgt CHF 113'991.39. (Konto 29003.01).

SF Feuerwehr

Die Feuerwehr (Funktion 1500) schliesst mit einem Ertragsüberschuss von CHF 21'241.19 ab. Budgetiert war ein Ertragsüberschuss von CHF 14'340.00. Der Kostenanteil an die Gemeinde Uetendorf betrug CHF 41'996.00 und liegt um CHF 5'254.00 unter dem Budget. Bei den Ersatzabgaben gingen insgesamt CHF 311.00 mehr ein als budgetiert worden sind.

1.1.3 Investitionsrechnung

Es wurden Nettoinvestitionen von CHF 404'129.15 getätigt. Budgetiert waren Nettoinvestitionen von CHF 144'000.00. Sowohl im Steuerhaushalt als auch in den Spezialfinanzierungen Wasser und Abwasser sind mehr Investitionen angefallen.

1.1.4 Bilanz

Die Bilanzsumme beträgt per 31.12.2023 CHF 6'361'096.48 (Vorjahr: CHF 6'196'302.77). Davon beläuft sich das Finanzvermögen auf CHF 4'157'233.89 (Vorjahr: CHF 4'327'976.75). Gegenüber dem Vorjahr entspricht dies einer Abnahme des Finanzvermögens von CHF 170'742.86. Auf der einen Seite nahmen die flüssigen Mittel ab und auf der anderen Seite nahmen die Forderungen und Sachanlagen Finanzvermögen zu.

Das Verwaltungsvermögen beträgt per 31.12.2023 CHF 2'203'862.59 (Vorjahr: CHF 1'868'326.02), was einer Zunahme von CHF 335'536.57 entspricht.

Das Fremdkapital beträgt CHF 327'608.19 (Vorjahr: CHF 465'057.13). Die Abnahme beträgt CHF 137'448.94 und ist auf weniger laufende Verbindlichkeiten und Rechnungsabgrenzungen per 31.12.2023 zurückzuführen. Die Rückstellung von CHF 162'650.05 konnte nach dem Abschluss des Rechtsstreits Rückhaltmassnahmen Allmid aufgelöst werden.

Das Eigenkapital (Sachgruppe 29) beträgt per 31.12.2023 CHF 6'033'488.29 (Vorjahr: CHF 5'731'245.64)
Das massgebende Eigenkapital (Sachgruppe 299) beläuft sich auf CHF 2'265'646.70 (Vorjahr: CHF 2'185'531.84).

1.1.5 Nachkredite

Es werden nur Nachkredite grösser als CHF 3'000.00 aufgeführt.

Total	CHF	121'684.94
davon		
Gebunden	CHF	107'663.69
GR Kompetenz	CHF	14'021.25
GV Kompetenz	CHF	0.00
zu beschliessen		

1.2 Spezialfinanzierungen

(Gebührenfinanzierte Bereiche gemäss Art. 30. Bst. b FHDV)

SF Wasserversorgung

	Rechnungsjahr CHF	Budget CHF
Erfolg	23'754.35	- 46'430.00
	Rechnungsjahr CHF	
Verwaltungsvermögen per 31.12.2023	288'032.18	
Bestand Werterhalt per 31.12.2023	676'596.78	
Eigenkapital per 31.12.2023	160'039.48	

SF Abwasserentsorgung

	Rechnungsjahr CHF	Budget CHF
Erfolg	14'114.04	- 27'820.00
Verwaltungsvermögen per 31.12.2023	1'064'515.56	
Bestand Werterhalt per 31.12.2023	1'263'215.06	
Eigenkapital per 31.12.2023	466'137.06	

SF Abfall

	Rechnungsjahr CHF	Budget CHF
Erfolg	5'016.59	200.00
Verwaltungsvermögen per 31.12.2023	0.00	
Eigenkapital per 31.12.2023	113'991.39	

SF Feuerwehr

	Rechnungsjahr CHF	Budget CHF
Erfolg	21'241.19	14'340.00
Verwaltungsvermögen per 31.12.2023	0.00	
Eigenkapital per 31.12.2023	107'415.95	

2 Eckdaten

2.1 Übersicht

	Rechnung 2023	Budget 2023	Rechnung 2022
Jahresergebnis ER Gesamthaushalt	144'241.03	-258'820.00	11'405.36
Jahresergebnis ER Allgemeiner Haushalt	80'114.86	-199'110.00	41'457.64
Jahresergebnis gesetzliche Spezialfinanzierungen	64'126.17	-59'710.00	-30'052.28
Steuerertrag nat. Personen	1'452'547.20	1'421'500.00	1'415'866.60
Steuerertrag juristische Personen	41'832.70	24'100.00	9'410.60
Liegenschaftssteuer	144'076.50	138'000.00	143'451.55
Nettoinvestitionen	404'129.15	144'000.00	93'285.15
Bestand Finanzvermögen	4'157'233.89		4'327'976.75
Bestand Verwaltungsvermögen Gesamthaushalt	2'203'862.59		1'868'326.02
Bestand Verwaltungsvermögen Allgemeiner Haushalt	851'314.85		784'796.61
Bestand Verwaltungsvermögen Spezialfinanzierungen	1'352'547.74		1'083'529.41
Fremdkapital	327'608.19		465'057.13
Eigenkapital	6'033'488.29		5'731'245.64

2.2 Selbstfinanzierung / Finanzierungsergebnis

		Rechnung 2023	Budget 2023	Rechnung 2022
Ergebnis Gesamthaushalt	90	144'241.03	-258'820.00	11'405.36
Abschreibung Verwaltungsvermögen	33 +	68'004.18	71'330.00	60'078.73
Einlagen in Fonds und Spezialfinanzierungen	35 +	111'186.00	119'600.00	105'386.00
Entnahmen aus Fonds und Spezialfinanzierungen	45 -	19'702.62	21'160.00	13'651.57
Wertberichtigung Darlehen Verwaltungsvermögen	364 +	-	-	8'979.90
Wertberichtigung Beteiligungen Verwaltungsvermögen	365 -	-	-	-
Abschreibung Investitionsbeiträge	366 +	588.40	3'060.00	-
Einlagen in das Eigenkapital	389 +	74'422.19	26'900.00	23'461.74
Entnahmen aus dem Fonds und SF	489 -	7'903.95	26'900.00	10'875.85
Aufwertung Verwaltungsvermögen	4490 -	-	-	-
Selbstfinanzierung		370'835.23	-85'990.00	184'784.31
Nettoinvestitionen				
Investitionsausgaben	690 +	404'129.15	194'000.00	93'285.15
Investitionseinnahmen	590 -	-	50'000.00	-
Nettoinvestitionen		404'129.15	144'000.00	93'285.15
Finanzierungsergebnis		-33'293.92	-229'990.00	91'499.16

2.4 Gestufte Erfolgsausweise

2.4.1 Gesamter Haushalt

Erfolgsrechnung	Rechnung 2023	Budget 2023	Rechnung 2022
Betrieblicher Aufwand	2'777'224.42	3'134'250.00	2'841'794.79
30 Personalaufwand	177'242.10	223'880.00	176'315.15
31 Sach- und übriger Betriebsaufwand	611'983.22	817'160.00	681'882.26
33 Abschreibungen Verwaltungsvermögen	68'004.18	71'330.00	60'078.73
35 Einlagen Fonds und Spezialfinanzierungen	111'186.00	119'600.00	105'386.00
36 Transferaufwand	1'808'808.92	1'902'280.00	1'818'132.65
37 Durchlaufende Beiträge			
Betrieblicher Ertrag	2'868'994.50	2'777'380.00	2'764'430.80
40 Fiskalertrag	1'760'343.45	1'642'800.00	1'669'892.75
41 Regalien und Konzessionen	33'457.30	36'990.00	33'906.20
42 Entgelte	441'511.68	428'870.00	421'750.16
43 Verschiedene Erträge			
45 Entnahmen Fonds und Spezialfinanzierungen	19'702.62	21'160.00	13'651.57
46 Transferertrag	613'979.45	647'560.00	625'230.12
47 Durchlaufende Beiträge			
Ergebnis aus betrieblicher Tätigkeit	91'770.08	-356'870.00	-77'363.99
34 Finanzaufwand	21'507.95	40'760.00	30'303.71
44 Finanzertrag	140'497.14	138'810.00	131'658.95
Ergebnis aus Finanzierung	118'989.19	98'050.00	101'355.24
Operatives Ergebnis	210'759.27	-258'820.00	23'991.25
38 Ausserordentlicher Aufwand	74'422.19	26'900.00	23'461.74
48 Ausserordentlicher Ertrag	7'903.95	26'900.00	10'875.85
Ausserordentliches Ergebnis	-66'518.24		-12'585.89
Gesamtergebnis Erfolgsrechnung	144'241.03	-258'820.00	11'405.36

(+ = Ertragsüberschuss / - = Aufwandüberschuss)

2.4.2 Allgemeiner Haushalt

Erfolgsrechnung	Rechnung 2023	Budget 2023	Rechnung 2022
Betrieblicher Aufwand	2'430'842.69	2'679'140.00	2'427'478.68
30 Personalaufwand	174'021.10	215'490.00	170'989.00
31 Sach- und übriger Betriebsaufwand	550'081.51	692'260.00	576'993.17
33 Abschreibungen Verwaltungsvermögen	48'889.96	53'230.00	46'427.16
35 Einlagen Fonds und Spezialfinanzierungen			
36 Transferaufwand	1'657'850.12	1'718'160.00	1'633'069.35
37 Durchlaufende Beiträge			
Betrieblicher Ertrag	2'462'434.30	2'385'750.00	2'384'022.12
40 Fiskalertrag	1'760'343.45	1'642'800.00	1'669'892.75
41 Regalien und Konzessionen	33'457.30	36'990.00	33'906.20
42 Entgelte	54'654.10	58'400.00	71'706.15
43 Verschiedene Erträge			
45 Entnahmen Fonds und Spezialfinanzierungen			
46 Transferertrag	613'979.45	647'560.00	608'517.02
47 Durchlaufende Beiträge			
Ergebnis aus betrieblicher Tätigkeit	31'591.61	-293'390.00	-43'456.56
34 Finanzaufwand	21'507.95	40'760.00	30'303.71
44 Finanzertrag	136'549.44	135'040.00	127'803.80
Ergebnis aus Finanzierung	115'041.49	94'280.00	97'500.09
Operatives Ergebnis	146'633.10	-199'110.00	54'043.53
38 Ausserordentlicher Aufwand	74'422.19	26'900.00	23'461.74
48 Ausserordentlicher Ertrag	7'903.95	26'900.00	10'875.85
Ausserordentliches Ergebnis	-66'518.24		-12'585.89
Gesamtergebnis Erfolgsrechnung	80'114.86	-199'110.00	41'457.64

(+ = Ertragsüberschuss / - = Aufwandüberschuss)

2.4.3 Wasserversorgung

Erfolgsrechnung	Rechnung 2023	Budget 2023	Rechnung 2022
Betrieblicher Aufwand	116'081.74	170'550.00	149'299.24
30 Personalaufwand	3'221.00	6'080.00	4'974.45
31 Sach- und übriger Betriebsaufwand	10'254.35	50'600.00	46'449.15
33 Abschreibungen Verwaltungsvermögen	4'477.19	6'310.00	1'867.99
35 Einlagen Fonds und Spezialfinanzierungen	42'700.00	46'050.00	39'750.00
36 Transferaufwand	55'429.20	61'510.00	56'257.65
37 Durchlaufende Beiträge			
Betrieblicher Ertrag	138'674.09	122'610.00	135'153.54
40 Fiskalertrag			
41 Regalien und Konzessionen			
42 Entgelte	134'196.90	116'300.00	116'572.45
43 Verschiedene Erträge			
45 Entnahmen Fonds und Spezialfinanzierungen	4'477.19	6'310.00	1'867.99
46 Transferertrag			16'713.10
47 Durchlaufende Beiträge			
Ergebnis aus betrieblicher Tätigkeit	22'592.35	-47'940.00	-14'145.70
34 Finanzaufwand			
44 Finanzertrag	1'162.00	1'510.00	1'124.70
Ergebnis aus Finanzierung	1'162.00	1'510.00	1'124.70
Operatives Ergebnis	23'754.35	-46'430.00	-13'021.00
38 Ausserordentlicher Aufwand			
48 Ausserordentlicher Ertrag			
Ausserordentliches Ergebnis			
Gesamtergebnis Erfolgsrechnung	23'754.35	-46'430.00	-13'021.00

(+ = Ertragsüberschuss / - = Aufwandüberschuss)

2.4.4 Abwasserentsorgung

Erfolgsrechnung	Rechnung 2023	Budget 2023	Rechnung 2022
Betrieblicher Aufwand	139'232.38	181'210.00	167'670.18
Personalaufwand		2'310.00	351.70
Sach- und übriger Betriebsaufwand	11'719.65	29'700.00	18'248.05
Abschreibungen Verwaltungsvermögen	14'637.03	11'790.00	11'783.58
Einlagen Fonds und Spezialfinanzierungen	68'486.00	73'550.00	65'636.00
Transferaufwand	44'389.70	63'860.00	71'650.85
Durchlaufende Beiträge			
Betrieblicher Ertrag	150'853.42	151'600.00	143'489.85
Fiskalertrag			
Regalien und Konzessionen			
Entgelte	135'627.99	136'750.00	131'706.27
Verschiedene Erträge			
Entnahmen Fonds und Spezialfinanzierungen	15'225.43	14'850.00	11'783.58
Transferertrag			
Durchlaufende Beiträge			
Ergebnis aus betrieblicher Tätigkeit	11'621.04	-29'610.00	-24'180.33
Finanzaufwand			
Finanzertrag	2'493.00	1'790.00	2'444.80
Ergebnis aus Finanzierung	2'493.00	1'790.00	2'444.80
Operatives Ergebnis	14'114.04	-27'820.00	-21'735.53
Ausserordentlicher Aufwand			
Ausserordentlicher Ertrag			
Ausserordentliches Ergebnis			
Gesamtergebnis Erfolgsrechnung	14'114.04	-27'820.00	-21'735.53

(+ = Ertragsüberschuss / - = Aufwandüberschuss)

2.4.5 Abfall

Erfolgsrechnung	Rechnung 2023	Budget 2023	Rechnung 2022
Betrieblicher Aufwand	48'047.30	54'500.00	48'997.51
Personalaufwand			
Sach- und übriger Betriebsaufwand	38'903.40	43'000.00	38'708.71
Abschreibungen Verwaltungsvermögen			
Einlagen Fonds und Spezialfinanzierungen			
Transferaufwand	9'143.90	11'500.00	10'288.80
Durchlaufende Beiträge			
Betrieblicher Ertrag	52'900.44	54'420.00	44'597.94
Fiskalertrag			
Regalien und Konzessionen			
Entgelte	52'900.44	54'420.00	44'597.94
Verschiedene Erträge			
Entnahmen Fonds und Spezialfinanzierungen			
Transferertrag			
Durchlaufende Beiträge			
Ergebnis aus betrieblicher Tätigkeit	4'853.14	-80.00	-4'399.57
Finanzaufwand			
Finanzertrag	163.45	280.00	169.80
Ergebnis aus Finanzierung	163.45	280.00	169.80
Operatives Ergebnis	5'016.59	200.00	-4'229.77
Ausserordentlicher Aufwand			
Ausserordentlicher Ertrag			
Ausserordentliches Ergebnis			
Gesamtergebnis Erfolgsrechnung	5'016.59	200.00	-4'229.77

(+ = Ertragsüberschuss / - = Aufwandüberschuss)

2.4.6 Feuerwehr

Erfolgsrechnung	Rechnung 2023	Budget 2023	Rechnung 2022
Betrieblicher Aufwand	43'020.31	48'850.00	48'349.18
30 Personalaufwand			
31 Sach- und übriger Betriebsaufwand	1'024.31	1'600.00	1'483.18
33 Abschreibungen Verwaltungsvermögen			
35 Einlagen Fonds und Spezialfinanzierungen			
36 Transferaufwand	41'996.00	47'250.00	46'866.00
37 Durchlaufende Beiträge			
Betrieblicher Ertrag	64'132.25	63'000.00	57'167.35
40 Fiskalertrag			
41 Regalien und Konzessionen			
42 Entgelte	64'132.25	63'000.00	57'167.35
43 Verschiedene Erträge			
45 Entnahmen Fonds und Spezialfinanzierungen			
46 Transferertrag			
47 Durchlaufende Beiträge			
Ergebnis aus betrieblicher Tätigkeit	21'111.94	14'150.00	8'818.17
34 Finanzaufwand			
44 Finanzertrag	129.25	190.00	115.85
Ergebnis aus Finanzierung	129.25	190.00	115.85
Operatives Ergebnis	21'241.19	14'340.00	8'934.02
38 Ausserordentlicher Aufwand			
48 Ausserordentlicher Ertrag			
Ausserordentliches Ergebnis			
Gesamtergebnis Erfolgsrechnung	21'241.19	14'340.00	8'934.02

(+ = Ertragsüberschuss / - = Aufwandüberschuss)

3 Bilanz

	Rechnung 2023	Rechnung 2022
Aktiven	6'361'096.48	6'196'302.77
10 Finanzvermögen	4'157'233.89	4'327'976.75
100 Flüssige Mittel und kurzfristige Geldanlagen	1'960'657.82	2'190'315.15
101 Forderungen	871'588.83	812'363.16
104 Aktive Rechnungsabgrenzungen	0.00	706.00
106 Vorräte	2'035.29	2'672.09
107 Finanzanlagen	200.00	200.00
108 Sachanlagen FV	1'322'751.95	1'321'720.35
14 Verwaltungsvermögen	2'203'862.59	1'868'326.02
140 Sachanlagen VV	2'081'052.65	1'760'862.86
142 Immaterielle Anlagen	103'978.39	107'461.16
144 Darlehen	2.00	2.00
145 Beteiligungen, Grundkapital	0.00	0.00
146 Investitionsbeiträge	18'829.55	0.00
Passiven	6'361'096.48	6'196'302.77
20 Fremdkapital	327'608.19	465'057.13
200 Laufende Verbindlichkeiten	267'501.61	249'879.30
201 Kurzfristige Finanzverbindlichkeiten	0.00	0.00
204 Passive Rechnungsabgrenzung	21'660.90	17'328.00
205 Kurzfristige Rückstellungen	0.00	162'650.05
206 Langfristige Finanzverbindlichkeiten	0.00	0.00
208 Langfristige Rückstellungen	0.00	0.00
209 Verbindl. gegenüber Spezialfinanz. und Fonds im FK	38'445.68	35'199.78
29 Eigenkapital	6'033'488.29	5'731'245.64
290 Verpfl. bzw. Vorsch. gegenüber Spezialfinanzierungen	847'583.88	783'457.71
293 Vorfinanzierungen	2'442'196.84	2'350'713.46
294 Reserven	414'669.07	348'150.83
296 Neubewertungsreserve Finanzvermögen	63'391.80	63'391.80
299 Bilanzüberschuss / -fehlbetrag	2'265'646.70	2'185'531.84

4 Funktionen

4.1 Erfolgsrechnung

Bezeichnung	Rechnung 2023		Budget 2023		Rechnung 2022	
	Aufwand	Ertrag	Aufwand	Ertrag	Aufwand	Ertrag
0 Allgemeine Verwaltung	413'832.57	16'931.00	524'910.00	16'800.00	417'717.81	16'511.40
<i>Nettoaufwand</i>		396'901.57		508'110.00		401'206.41
<i>Nettoertrag</i>						
1 Öffentliche Ordnung und Sicherheit, Verteidigung	134'211.86	91'921.40	123'700.00	96'190.00	125'626.21	95'997.70
<i>Nettoaufwand</i>		42'290.46		27'510.00		29'628.51
<i>Nettoertrag</i>						
2 Bildung	938'901.71	255'233.20	950'060.00	274'120.00	903'589.91	268'295.95
<i>Nettoaufwand</i>		683'668.51		675'940.00		635'293.96
<i>Nettoertrag</i>						
3 Kultur, Sport und Freizeit	9'671.40		11'850.00		26'888.70	
<i>Nettoaufwand</i>		9'671.40		11'850.00		26'888.70
<i>Nettoertrag</i>						
4 Gesundheit	4'373.85		4'790.00		3'890.55	
<i>Nettoaufwand</i>		4'373.85		4'790.00		3'890.55
<i>Nettoertrag</i>						
5 Soziale Sicherheit	629'015.37	24'744.85	722'810.00	46'600.00	640'161.75	17'372.72
<i>Nettoaufwand</i>		604'270.52		676'210.00		622'789.03
<i>Nettoertrag</i>						
6 Verkehr und Nachrichtenübermittlung	148'275.68	21'789.40	170'040.00	16'400.00	140'799.36	14'955.00
<i>Nettoaufwand</i>		126'486.28		153'640.00		125'844.36
<i>Nettoertrag</i>						
7 Umweltschutz und Raumordnung	401'900.40	348'834.40	469'860.00	411'960.00	437'688.22	374'850.93
<i>Nettoaufwand</i>		53'066.00		57'900.00		62'837.29
<i>Nettoertrag</i>						
8 Volkswirtschaft	950.00	33'457.30	4'650.00	37'790.00	2'573.35	33'906.20
<i>Nettoaufwand</i>						
<i>Nettoertrag</i>	32'507.30		33'140.00		31'332.85	
9 Finanzen und Steuern	340'422.75	2'228'644.04	237'940.00	2'320'750.00	251'176.04	2'128'222.00
<i>Nettoaufwand</i>						
<i>Nettoertrag</i>	1'888'221.29		2'082'810.00		1'877'045.96	
Total	3'021'555.59	3'021'555.59	3'220'610.00	3'220'610.00	2'950'111.90	2'950'111.90

4.1.1 Kommentar

0 Allgemeine Verwaltung

	Jahresrechnung 2023		Budget 2023		Jahresrechnung 2022	
	Aufwand	Ertrag	Aufwand	Ertrag	Aufwand	Ertrag
	413'832.57	16'931.00	524'910.00	16'800.00	417'717.81	16'511.40
Nettoergebnis		396'901.57		508'110.00		401'206.41

- 0110 Minderkosten bei den Dienstleistungen Dritter (Porti) und Drucksachen und Honorare für externe Berater, Gutachter und Fachexperten.
- 0120 Minderkosten Sitzungsgelder beim Gemeinderat und der Kommissionen. Minderausgaben bei den Sach- und Betriebskosten. Minderkosten beim Gemeinderatskredit.
- 0220 Minderkosten beim Sachaufwand und den Gebühren des Kantons für Dienstleistungen Steuern und Minderkosten für Honorare EDV-Support wegen Verschiebung des Softwarewechsels.
- 0290 Minderkosten für den Unterhalt Liegenschaften Verwaltungsvermögen.

1 Öffentliche Ordnung und Sicherheit, Verteidigung

	Jahresrechnung 2023		Budget 2023		Jahresrechnung 2022	
	Aufwand	Ertrag	Aufwand	Ertrag	Aufwand	Ertrag
	134'211.86	91'921.40	123'700.00	96'190.00	125'626.21	95'997.70
Nettoergebnis		42'290.46		27'510.00		29'628.51

- 1110 Minderausgaben Pauschalisierung der Interventionskosten.
- 1400 Mehreinnahmen an Gebühren für die Baubewilligungsgebühren. Mehrkosten für Dienstleistungen Dritter (Bauwesen) und Entschädigung an die RegioBV Westamt.
- 1500 Minderkosten für die Entschädigung an die Gemeinde Uetendorf. Mindereinnahmen an Feuerwehrrersatzabgaben.
- 1620 Minderkosten Kostenanteil an regionale Zivilschutzorganisation.

1627 Minderkosten Kostenanteil an Regionaler Führungsstab.

2 Bildung

	Jahresrechnung 2023		Budget 2023		Jahresrechnung 2022	
	Aufwand	Ertrag	Aufwand	Ertrag	Aufwand	Ertrag
		938'901.71	255'233.20	950'060.00	274'120.00	903'589.91
Nettoergebnis		683'668.51		675'940.00		635'293.96

- 2110 Mehrkosten Lastenverteilung Lohnbeiträge.
- 2120 Mehrkosten Lastenverteilung Lohnbeiträge und Mindereinnahmen Entschädigungen von Kantone und Konkordaten. Mehrkosten für Lehrmittel.
- 2130 Minderkosten Schulgelder an Oberstufenschulzentrum Wattenwil. Mindereinnahmen Entschädigungen von Kantone und Konkordaten. Mehrkosten für Schulgelder an andere Gemeinden.
- 2140 Minderkosten von Musikschulunterrichtsbeiträge an die Musikschulen.
- 2170 Minderkosten Unterhalt Hochbauten. Mehrkosten für den Unterhalt Apparate, Maschinen und Geräte.

3 Kultur, Sport und Freizeit

	Jahresrechnung 2023		Budget 2023		Jahresrechnung 2022	
	Aufwand	Ertrag	Aufwand	Ertrag	Aufwand	Ertrag
		9'671.40	-	11'850.00	-	26'888.70
Nettoergebnis		9'671.40		11'850.00		26'888.70

- 3290 Minderkosten für kulturelle Anlässe. Minderkosten Tag- und Sitzungsgelder der Kulturkommission.

4 Gesundheit

	Jahresrechnung 2023		Budget 2023		Jahresrechnung 2022	
	Aufwand	Ertrag	Aufwand	Ertrag	Aufwand	Ertrag
		4'373.85	-	4'790.00	-	3'890.55
Nettoergebnis		4'373.85		4'790.00		3'890.55

- 4330 Minderkosten beim Schulgesundheitsdienst.
- 4331 Minderkosten bei der Schulzahnpflege.

5 Soziale Wohlfahrt

	Jahresrechnung 2023		Budget 2023		Jahresrechnung 2022	
	Aufwand	Ertrag	Aufwand	Ertrag	Aufwand	Ertrag
		629'015.37	24'744.85	722'810.00	46'600.00	640'161.75
Nettoergebnis		604'270.52		676'210.00		622'789.03

- 5310 Minderkosten für die Dienstleistung der AHV-Zweigstelle Wattenwil.
- 5320 Minderkosten Lastenausgleich für die Ergänzungsleistungen.
- 5410 Minderkosten Lastenausgleich Familienzulagen für Nichterwerbstätige.
- 5430 Minderkosten für die Bevorschussungen von Kinderalimenten.
- 5451 Minderkosten für die Betreuungsgutscheine der KITAS und daher Mindereinnahmen an Kantonsbeiträgen.
- 5720 Es sind keine Bestattungskosten für Minderbemittelte angefallen.
- 5796 Minderkosten an die Dienstleistungen des Sozialdienstes Region Wattenwil.
- 5799 Minderkosten Lastenausgleich Sozialhilfe und Mindereinnahmen vom Kanton für die Alimentenbevorschussungen.

6 Verkehr

	Jahresrechnung 2023		Budget 2023		Jahresrechnung 2022	
	Aufwand	Ertrag	Aufwand	Ertrag	Aufwand	Ertrag
		148'275.68	21'789.40	170'040.00	16'400.00	140'799.36
Nettoergebnis		126'486.28		153'640.00		125'844.36

- 6150 Mehraufwand für Schneeräumung und Strassenunterhalt. Minderkosten beim Strassenunterhalt.
 6290 Mindereinnahmen aus Verkäufen von Gemeindetageskarten SBB.
 6291 Minderkosten für die Lastenverteilung öffentlicher Verkehr.

7 Umweltschutz und Raumordnung

	Jahresrechnung 2023		Budget 2023		Jahresrechnung 2022	
	Aufwand	Ertrag	Aufwand	Ertrag	Aufwand	Ertrag
		401'900.40	348'834.40	469'860.00	411'960.00	437'688.22
Nettoergebnis		53'066.00		57'900.00		62'837.29

- 7101 Einsparungen beim Personalaufwand. Minderkosten beim Betriebs- und Verbrauchsmaterial. Minderkosten Wasserzins an Wasserversorgung Gemeindeverband Blattenheid. Mehreinnahmen Wasserzins.
 7201 Minderkosten für den Kanalunterhalt. Minderkosten an die Betriebskosten der ARA Gürbetal. Mehreinnahmen Abwassergebühren.
 7301 Minderkosten bei den Abfuhr- und Deponiekosten Hauskehricht. Mindereinnahmen an Kehrichtsackgebühren.
 7410 Minderkosten für den Gewässerunterhalt.
 7450 Der Gemeindebeitrag an die Einsatzkostenversicherung musste nicht bezahlt werden.
 7610 Minderkosten und daher auch Mindereinnahmen für die Oelfeuerungskontrolle.
 7710 Mehrkosten für Maschinen und Geräte für den Friedhofunterhalt.
 7792 Minderkosten beim Betriebs- und Verbrauchsmaterial für die Hundetoiletten.
 7900 Mehrkosten für Abschreibungen.

8 Volkswirtschaft

	Jahresrechnung 2023		Budget 2023		Jahresrechnung 2022	
	Aufwand	Ertrag	Aufwand	Ertrag	Aufwand	Ertrag
		950.00	33'457.30	4'650.00	37'790.00	2'573.35
Nettoergebnis		32'507.30		33'140.00		31'332.85

- 8110 Minderkosten beim Personalaufwand und Betriebsaufwand.
 8200 An den Gemeindeverband der acht Holzgemeinden Obergurnigel musste kein Defizitbeitrag geleistet werden.
 8710 Mindereinnahmen bei der Konzessionsentschädigung der BKW Energie AG.

9 Finanzen und Steuern

	Jahresrechnung 2023		Budget 2023		Jahresrechnung 2022	
	Aufwand	Ertrag	Aufwand	Ertrag	Aufwand	Ertrag
		340'422.75	2'228'644.04	237'940.00	2'320'750.00	251'176.04
Nettoergebnis		1'888'221.29		2'082'810.00		1'877'045.96

- 9100 Mehr Steuereinnahmen bei den natürlichen Personen. Mindereinnahmen bei den Gewinnsteuern juristische Personen.
 9101 Mehreinnahmen bei den Grundstückgewinnsteuern und bei den Sonderveranlagungen.
 9102 Mehreinnahmen bei den Liegenschaftssteuern.
 9103 Mindereinnahmen der Hundetaxen.
 9300 Minderausgaben Lastenausgleich neue Aufgabenteilung und Mehreinnahmen aus dem Finanzausgleich.

- 9500 Mindereinnahmen an den Ertragsanteilen an der direkten Bundessteuer.
 9610 Minderkosten an verrechneten Zinsen für die Spezialfinanzierungen und Mehreinnahmen bei den Zinsen auf Forderungen und Kontokorrenten.
 9630 Mindereinnahmen beim baulichen Unterhalt und Mehrkosten für Heizmaterial.
 9900 Aufgrund der gesetzlichen Bestimmungen musste ein Teil des Ertragsüberschusses in die finanzpolitische Reserve (übrige Abschreibungen) eingelegt werden.

4.2 Investitionsrechnung

Bezeichnung	Rechnung 2023		Budget 2023		Rechnung 2022	
	Ausgaben	Einnahmen	Ausgaben	Einnahmen	Ausgaben	Einnahmen
0 Allgemeine Verwaltung						
<i>Nettoaufwand</i>						
<i>Nettoertrag</i>						
1 Öffentliche Ordnung und Sicherheit, Verteidigung			50'000.00	50'000.00		
<i>Nettoaufwand</i>						
<i>Nettoertrag</i>						
2 Bildung	43'731.05		25'000.00		28'217.40	
<i>Nettoaufwand</i>		43'731.05		25'000.00		28'217.40
<i>Nettoertrag</i>						
6 Verkehr und Nachrichtenübermittlung	59'346.55		20'000.00			
<i>Nettoaufwand</i>		59'346.55		20'000.00		
<i>Nettoertrag</i>						
7 Umweltschutz und Raumordnung	301'051.55		99'000.00		65'067.75	
<i>Nettoaufwand</i>		301'051.55		99'000.00		65'067.75
<i>Nettoertrag</i>						
9 Finanzen		404'129.15	50'000.00	194'000.00		93'285.15
<i>Nettoaufwand</i>						
<i>Nettoertrag</i>	404'129.15		144'000.00		93'285.15	
Total	404'129.15	404'129.15	244'000.00	244'000.00	93'285.15	93'285.15

5 Sachgruppen

5.1 Erfolgsrechnung

Bezeichnung	Rechnung 2023		Budget 2023		Rechnung 2022	
	Aufwand	Ertrag	Aufwand	Ertrag	Aufwand	Ertrag
3 Aufwand	2'877'314.56		3'206'070.00		2'899'720.24	
30 Personalaufwand	177'242.10		223'880.00		176'315.15	
31 Sach- und übriger Betriebsaufwand	611'983.22		817'160.00		681'882.26	
33 Abschreibungen Verwaltungsvermögen	68'004.18		71'330.00		60'078.73	
34 Finanzaufwand	21'507.95		40'760.00		30'303.71	
35 Einlagen in Fonds und Spezialfinanzierungen	111'186.00		119'600.00		105'386.00	
36 Transferaufwand	1'808'808.92		1'902'280.00		1'818'132.65	
38 Ausserordentlicher Aufwand	74'422.19		26'900.00		23'461.74	
39 Interne Verrechnungen	4'160.00		4'160.00		4'160.00	
4 Ertrag		3'021'555.59		2'947'250.00		2'911'125.60
40 Fiskalertrag		1'760'343.45		1'642'800.00		1'669'892.75
41 Regalien und Konzessionen		33'457.30		36'990.00		33'906.20
42 Entgelte		441'511.68		428'870.00		421'750.16
44 Finanzertrag		140'497.14		138'810.00		131'658.95
45 Entnahmen aus Fonds und Spezialfinanzierungen		19'702.62		21'160.00		13'651.57
46 Transferertrag		613'979.45		647'560.00		625'230.12
48 Ausserordentlicher Ertrag		7'903.95		26'900.00		10'875.85
49 Interne Verrechnungen		4'160.00		4'160.00		4'160.00
9 Abschlusskonten	144'241.03		14'540.00	273'360.00	50'391.66	38'986.30
90 Abschluss Erfolgsrechnung	144'241.03		14'540.00	273'360.00	50'391.66	38'986.30
Total	3'021'555.59	3'021'555.59	3'220'610.00	3'220'610.00	2'950'111.90	2'950'111.90

5.2 Investitionsrechnung

Bezeichnung	Rechnung 2023		Budget 2023		Rechnung 2022	
	Ausgaben	Einnahmen	Ausgaben	Einnahmen	Ausgaben	Einnahmen
5 Investitionsausgaben	404'129.15		244'000.00		93'285.15	
50 Sachanlagen	367'895.35		95'000.00		62'489.50	
52 Immaterielle Anlagen	16'815.85		35'000.00		30'795.65	
56 Investitionsbeiträge	19'417.95		64'000.00			
59 Übertrag an Bilanz			50'000.00			
6 Investitionseinnahmen		404'129.15		244'000.00		93'285.15
63 Investitionsbeiträge				50'000.00		
69 Übertrag an Bilanz		404'129.15		194'000.00		93'285.15
Total	404'129.15	404'129.15	244'000.00	244'000.00	93'285.15	93'285.15

6 Geldflussrechnung

Geldflussrechnung

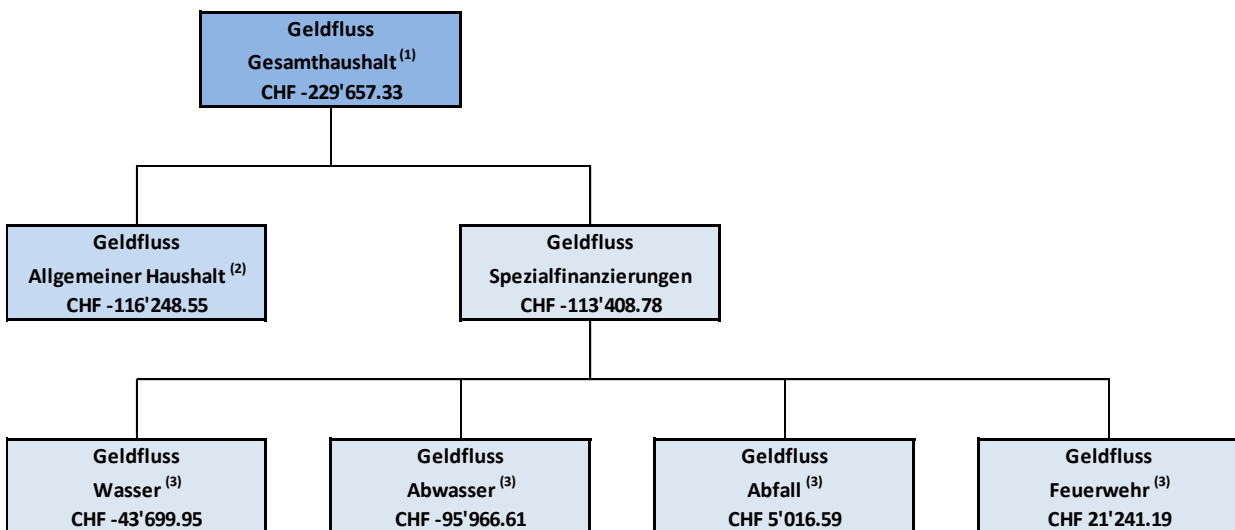
Forst-Längenbühl

Bezeichnung	CHF	CHF
	2023	2022
Geldfluss aus betrieblicher Tätigkeit		
Ertragsüberschuss / (-) Aufwandüberschuss	80'114.86	41'457.64
Abschreibungen Verwaltungsvermögen	48'889.96	46'427.16
Abschreibungen Investitionsbeiträge	0.00	0.00
Einlagen in das Eigenkapital	74'422.19	23'461.74
(-) Entnahmen aus dem Eigenkapital	-7'903.95	-10'875.85
Verluste aus Verkauf Finanzanlagen FV und Übertragung Finanzanlagen FV ins VV / (-) Gewinne aus Verkauf Finanzanlagen FV	0.00	0.00
Verluste aus Verkauf Sachanlagen FV und Übertragung Sachanlagen FV ins VV / (-) Gewinne aus Verkauf Sachanlagen FV	0.00	0.00
Wertberichtigungen Anlagen FV / (-) Wertberichtigungen Anlagen FV	0.00	0.00
Wertberichtigungen Darlehen/Beteiligungen VV	0.00	8'979.90
(-) Aufwertung VV	0.00	0.00
(-) Zunahme/Abnahme Forderungen	-59'043.82	93'661.74
Abnahme/(-) Zunahme Vorräte	636.80	1'289.76
Abnahme/(-) Zunahme aktive Rechnungsabgrenzungen	706.00	-20.00
Zunahme/(-) Abnahme Laufende Verbindlichkeiten	13'862.31	-202'971.33
(-) Abnahme/Zunahme kurzfr. Rückstellungen	0.00	0.00
Zunahme/(-) Abnahme passive Rechnungsabgrenzungen	4'332.90	-1'260.20
(-) Abnahme/Zunahme langfr. Rückstellungen	0.00	0.00
(-) Abnahme/Zunahme übrige Spezialfinanzierungen	0.00	0.00
Geldfluss aus betrieblicher Tätigkeit Einwohnergemeinde (allg. Haushalt)	156'017.25	150.56

Bezeichnung	2023	2022
Geldfluss Wasserversorgung		
Ertragsüberschuss / (-) Aufwandüberschuss	23'754.35	-13'021.00
Abschreibungen Verwaltungsvermögen	4'477.19	1'867.99
Abschreibungen Investitionsbeiträge	0.00	0.00
(-) Aufwertung VV	0.00	0.00
Abnahme/(-) Zunahme Forderungen	0.00	0.00
Abnahme/(-) Zunahme aktive Rechnungsabgrenzungen	0.00	0.00
Abnahme/(-) Zunahme Vorräte	0.00	0.00
(-) Abnahme/Zunahme Laufende Verbindlichkeiten	0.00	0.00
(-) Abnahme/Zunahme passive Rechnungsabgrenzungen	0.00	0.00
Zunahme/(-) Abnahme Vorfinanzierung Werterhalt	38'222.81	37'882.01
(-) Abnahme/Zunahme übrige Vorfinanzierungen	0.00	0.00
Geldfluss aus betrieblicher Tätigkeit Wasserversorgung	66'454.35	26'729.00
Geldfluss Abwasserentsorgung		
Ertragsüberschuss / (-) Aufwandüberschuss	14'114.04	-21'735.53
Abschreibungen Verwaltungsvermögen	14'637.03	11'783.58
Abschreibungen Investitionsbeiträge	588.40	0.00
(-) Aufwertung VV	0.00	0.00
Abnahme/(-) Zunahme Forderungen	0.00	0.00
Abnahme/(-) Zunahme aktive Rechnungsabgrenzungen	0.00	0.00
Abnahme/(-) Zunahme Vorräte	0.00	0.00
(-) Abnahme/Zunahme Laufende Verbindlichkeiten	0.00	0.00
(-) Abnahme/Zunahme passive Rechnungsabgrenzungen	0.00	0.00
Zunahme/(-) Abnahme Vorfinanzierung Werterhalt	53'260.57	53'852.42
(-) Abnahme/Zunahme übrige Vorfinanzierungen	0.00	0.00
Geldfluss aus betrieblicher Tätigkeit Abwasserentsorgung	82'600.04	43'900.47
Geldfluss Abfall		
Ertragsüberschuss / (-) Aufwandüberschuss	5'016.59	-4'229.77
Abschreibungen Verwaltungsvermögen	0.00	0.00
Abschreibungen Investitionsbeiträge	0.00	0.00
(-) Aufwertung VV	0.00	0.00
Abnahme/(-) Zunahme Forderungen	0.00	0.00
Abnahme/(-) Zunahme aktive Rechnungsabgrenzungen	0.00	0.00
Abnahme/(-) Zunahme Vorräte	0.00	0.00
(-) Abnahme/Zunahme Laufende Verbindlichkeiten	0.00	0.00
(-) Abnahme/Zunahme passive Rechnungsabgrenzungen	0.00	0.00
(-) Abnahme/Zunahme Vorfinanzierungen	0.00	0.00
Geldfluss aus betrieblicher Tätigkeit Abfall	5'016.59	-4'229.77

Bezeichnung	2023	2022
Geldfluss Feuerwehr		
Ertragsüberschuss / (-) Aufwandüberschuss	21'241.19	8'934.02
Abschreibungen Verwaltungsvermögen	0.00	0.00
Abschreibungen Investitionsbeiträge	0.00	0.00
(-) Aufwertung VV	0.00	0.00
Abnahme/(-) Zunahme Forderungen	0.00	0.00
Abnahme/(-) Zunahme aktive Rechnungsabgrenzungen	0.00	0.00
Abnahme/(-) Zunahme Vorräte	0.00	0.00
(-) Abnahme/Zunahme Laufende Verbindlichkeiten	0.00	0.00
(-) Abnahme/Zunahme passive Rechnungsabgrenzungen	0.00	0.00
(-) Abnahme/Zunahme Vorfinanzierungen	0.00	0.00
Geldfluss aus betrieblicher Tätigkeit Feuerwehr	21'241.19	8'934.02
Geldfluss aus betrieblicher Tätigkeit Gemeindebetriebe		
	175'312.17	75'333.72
Total Geldfluss aus betrieblicher Tätigkeit		
	331'329.42	75'484.28
Geldfluss aus Investitionstätigkeit		
Zahlungen für Nettoinv. Sachanlagen + Immat. Anlagen+ Investitionsbeiträge VV	-274'298.25	-24'759.60
(-) Auszahlungen für Darlehen/Beteiligungen VV	0.00	0.00
Einzahlung für Darlehen/Beteiligungen VV	0.00	0.00
(-) Kauf Sachanlagen FV	0.00	0.00
Verkauf Sachanlagen FV	0.00	0.00
(-) Investitionen Sachanlagen FV	-1'031.60	-32'105.35
(-) Kauf kurzfristige Finanzanlagen FV	0.00	0.00
Verkauf kurzfristige Finanzanlagen FV	0.00	0.00
(-) Kauf langfristige Finanzanlagen FV	0.00	0.00
Verkauf langfristige Finanzanlagen FV	0.00	0.00
Geldfluss aus Investitionstätigkeit Einwohnergemeinde (allg. Haushalt)	-275'329.85	-56'864.95
Geldfluss Wasserversorgung		
Zahlungen für Nettoinvestitionen VV Wasserversorgung	-110'154.30	-32'933.05
Geldfluss aus Investitionstätigkeit Wasserversorgung	-110'154.30	-32'933.05
Geldfluss Abwasserentsorgung		
Zahlungen für Nettoinvestitionen VV Abwasserentsorgung	-178'566.65	-1'339.05
Geldfluss aus Investitionstätigkeit Abwasserentsorgung	-178'566.65	-1'339.05
Geldfluss Abfall		
Zahlungen für Nettoinvestitionen VV Abfall	0.00	0.00
Geldfluss aus Investitionstätigkeit Abfall	0.00	0.00

Bezeichnung	2023	2022
Geldfluss Feuerwehr		
Zahlungen für Nettoinvestitionen VV Feuerwehr	0.00	0.00
Geldfluss aus Investitionstätigkeit Feuerwehr	0.00	0.00
Geldfluss aus Investitionstätigkeit Gemeindebetriebe	-288'720.95	-34'272.10
Total Geldfluss aus Investitionstätigkeit	-564'050.80	-91'137.05
Geldfluss aus Finanzierungstätigkeit		
(-) Abnahme/ Zunahme Kontokorrente mit Dritten	-181.85	-222.00
Aufnahme kurzfristige Finanzverbindlichkeiten	0.00	0.00
(-) Rückzahlung kurzfristige Finanzverbindlichkeiten	0.00	0.00
Aufnahme langfristige Finanzverbindlichkeiten	0.00	0.00
(-) Rückzahlung langfristige Finanzverbindlichkeiten	0.00	0.00
Zunahme/(-) Abnahme Stiftungen, Legate, Zuwendungen im FK sowie Fonds im FK	3'245.90	1'059.40
Geldfluss aus Finanzierungstätigkeit Einwohnergemeinde (allg. Haushalt)	3'064.05	837.40
Total Geldfluss (alle)	-229'657.33	-14'815.37
Bestand Flüssige Mittel und kurzfristige Geldanlagen 1.1.	2'190'315.15	2'205'130.52
Bestand Flüssige Mittel und kurzfristige Geldanlagen 31.12.	1'960'657.82	2'190'315.15



⁽¹⁾ Geldfluss Spezialfinanzierungen + Geldfluss Allgemeiner Haushalt

⁽²⁾ Geldfluss betriebl. Tätigkeit EG (allg. Haushalt) ./Geldfluss aus Invest. EG (allg. Haushalt) + Geldfluss Finanzierungstätigkeit EG (allg. Haushalt)

⁽³⁾ Geldfluss betriebl. Tätigkeit der entsprechenden SF ./Geldfluss aus Investitionstätigkeit der entsprechenden SF

7 Finanzkennzahlen

7.1 Gesamthaushalt

	2018	2019	2020	2021	2022	2023	Ø 6 Jahre
Nettoverschuldungsquotient	-273.14%	-232.93%	-207.85%	-196.40%	-217.67%	-207.06%	-221.05%
Nettoschuld in % des Fiskalertrages (inkl. Finanzausgleich)							
Gibt an, welcher Anteil der direkten Steuern der natürlichen und juristischen Personen +/- Finanzausgleich erforderlich wäre, um die Nettoschulden zu tilgen. Richtwert: 100% = gut.							
	2018	2019	2020	2021	2022	2023	Ø 6 Jahre
Selbstfinanzierungsgrad	38.27%	102.49%	48.19%	29.25%	188.51%	86.51%	67.50%
Selbstfinanzierung in % der Nettoinvestitionen							
Der Selbstfinanzierungsgrad gibt Antwort auf die Frage, wie weit die Investitionen aus selbst erarbeiteten Mitteln bezahlt werden können. Richtwert: > 100% ideal.							
	2018	2019	2020	2021	2022	2023	Ø 6 Jahre
Zinsbelastungsanteil	-0.33%	-0.24%	-0.26%	-0.09%	-0.14%	-0.28%	-0.22%
Nettozinsen in % des Laufenden Ertrages							
Der Zinsbelastungsanteil sagt aus, wie stark der Laufende Ertrag durch den Zinsendienst belastet ist. Je tiefer der Wert, desto grösser der Handlungsspielraum. Richtwert: 0-4% gut.							
	2018	2019	2020	2021	2022	2023	Ø 6 Jahre
Bruttoverschuldungsanteil	10.43%	13.43%	8.06%	13.85%	8.63%	8.89%	10.55%
Bruttoschuld in % des Laufenden Ertrages							
Die Bruttoverschuldung informiert über das Mass der Verschuldung einer Gemeinde. Richtwert: < 50% = sehr gut.							
	2018	2019	2020	2021	2022	2023	Ø 6 Jahre
Investitionsanteil	8.56%	14.78%	20.90%	12.72%	3.34%	13.37%	12.54%
Bruttoinvestitionen in % der Gesamtausgaben							
Der Investitionsanteil informiert über das Mass der Investitionstätigkeit einer Gemeinde. Aussage: < 10% = schwache Investitionstätigkeit.							
	2018	2019	2020	2021	2022	2023	Ø 6 Jahre
Kapitaldienstanteil	0.39%	0.51%	1.03%	1.52%	2.25%	2.00%	1.30%
Kapitaldienst in % des Laufenden Ertrages							
Der Kapitaldienstanteil informiert darüber, wie stark der Laufende Ertrag durch Zinsendienst und Abschreibungen belastet ist. Richtwert: < 5% = geringe Belastung.							
	2018	2019	2020	2021	2022	2023	Ø 6 Jahre
Nettoschuld in Franken pro Einwohner	-CHF 5'660.86	-CHF 5'643.70	-CHF 5'161.05	-CHF 4'860.08	-CHF 5'029.84	-CHF 4'980.01	-CHF 5'221.84
Die Nettoschuld pro Einwohner wird als Gradmesser für die Verschuldung verwendet. Ein negativer Wert entspricht einem Nettovermögen pro Einwohner.							

	2018	2019	2020	2021	2022	2023	Ø 6 Jahre
Selbstfinanzierungsanteil	3.34%	14.89%	10.72%	3.63%	6.07%	11.62%	8.49%
Selbstfinanzierung in % des Laufenden Ertrages Der Selbstfinanzierungsanteil gibt Auskunft über die finanzielle Leistungsfähigkeit unserer Gemeinde. Je höher der Wert, desto grösser ist der Spielraum für den Schuldenabbau oder die Finanzierung von Investitionen und deren Folgekosten. Richtwert: 10% - 20% = mittel							
	2018	2019	2020	2021	2022	2023	Ø 6 Jahre
Nettozinsbelastungsanteil	-5.96%	-5.56%	3.67%	13.87%	1.33%	0.51%	1.63%
Finanzaufwand netto in % des Steuerertrages. Richtwert 0-4% = Sehr tiefe Belastung							
	2018	2019	2020	2021	2022	2023	Ø 6 Jahre
Massgebliches Eigenkapital pro Einwohner	CHF 3'364.76	CHF 3'709.56	CHF 3'908.40	CHF 3'924.51	CHF 4'035.75	CHF 4'221.19	CHF 3'861.26
Vergleichsgrösse							

7.2 Allgemeiner Haushalt

	2018	2019	2020	2021	2022	2023	Ø 6 Jahre
Selbstfinanzierungsgrad	-8.48%	330.91%	9.83%	9.58%	185.47%	169.93%	28.36%
Selbstfinanzierung in % der Nettoinvestitionen Der Selbstfinanzierungsgrad gibt Antwort auf die Frage, wie weit die Investitionen aus selbst erarbeiteten Mitteln bezahlt werden können. Richtwert: > 100% ideal.							
	2018	2019	2020	2021	2022	2023	Ø 6 Jahre
Bilanzüberschussquotient	130.53%	96.37%	106.85%	111.65%	123.15%	122.50%	114.62%
Bilanzüberschuss in % des Fiskalertrages (inkl. Finanzausgleich) Nach Gemeindegrösse abgestufte Mindestausstattung des Eigenkapitals (Bilanz-überschuss) zur Abdeckung von Aufwandüberschüssen, zum Schutz vor einem Bilanzfehlbetrag sowie zur Verstärkung der Risikofähigkeit. Richtwert: > 60 % Gemeinden unter 2'000 Einwohner.							

7.3 Spezialfinanzierung Wasserversorgung

	2018	2019	2020	2021	2022	2023	Ø 6 Jahre
Selbstfinanzierungsgrad	#DIV/0!	180.67%	159.82%	-1.70%	81.16%	60.33%	68.67%
Selbstfinanzierung in % der Nettoinvestitionen Der Selbstfinanzierungsgrad gibt Antwort auf die Frage, wie weit die Investitionen aus selbst erarbeiteten Mitteln bezahlt werden können. Richtwert: > 100% ideal.							
	2018	2019	2020	2021	2022	2023	Ø 6 Jahre
Kostendeckungsgrad	90.82%	85.37%	86.87%	71.96%	90.45%	120.46%	89.80%
Aufwand in % des Ertrages Der Kostendeckungsgrad gibt Antwort auf die Frage, wie weit der Aufwand aus selbst erarbeiteten Erträgen gedeckt ist. > 100% = Ertragsüberschuss							

7.4 Spezialfinanzierung Abwasserentsorgung

	2018	2019	2020	2021	2022	2023	Ø 6 Jahre
Selbstfinanzierungsgrad	274.60%	26.19%	14.14%	3565.04%	3278.48%	45.93%	27.53%
Selbstfinanzierung in % der Nettoinvestitionen Der Selbstfinanzierungsgrad gibt Antwort auf die Frage, wie weit die Investitionen aus selbst erarbeiteten Mitteln bezahlt werden können. Richtwert: > 100% ideal.							
	2018	2019	2020	2021	2022	2023	Ø 6 Jahre
Kostendeckungsgrad	116.07%	101.57%	121.13%	101.11%	85.11%	110.14%	105.3%
Aufwand in % des Ertrages Der Kostendeckungsgrad gibt Antwort auf die Frage, wie weit der Aufwand aus selbst erarbeiteten Erträgen gedeckt ist. > 100% = Ertragsüberschuss							

7.5 Spezialfinanzierung Abfall

	2018	2019	2020	2021	2022	2023	Ø 6 Jahre
Kostendeckungsgrad	95.1%	102.7%	100.4%	99.6%	90.6%	110.4%	99.9%
Aufwand in % des Ertrages Der Kostendeckungsgrad gibt Antwort auf die Frage, wie weit der Aufwand aus selbst erarbeiteten Erträge gedeckt ist. > 100% = Ertragsüberschuss							

8 Antrag der Exekutive

GENEHMIGUNG:

Gemäss Art. 71 GV (170.111) verabschiedet der Gemeinderat die Jahresrechnung 2023 der Einwohnergemeinde Forst-Längenbühl:

ERFOLGSRECHNUNG	Aufwand Gesamthaushalt	CHF	2'873'154.56
	Ertrag Gesamthaushalt	CHF	3'017'395.59
	Ertragsüberschuss	CHF	144'241.03

davon

	Aufwand Allgemeiner Haushalt	CHF	2'526'772.83
	Ertrag Allgemeiner Haushalt	CHF	2'606'887.69
	Ertragsüberschuss	CHF	80'114.86

	Aufwand Wasserversorgung	CHF	116'081.74
	Ertrag Wasserversorgung	CHF	139'836.09
	Ertragsüberschuss	CHF	23'754.35

	Aufwand Abwasserentsorgung	CHF	139'232.38
	Ertrag Abwasserentsorgung	CHF	153'346.42
	Ertragsüberschuss	CHF	14'114.04

	Aufwand Abfall	CHF	48'047.30
	Ertrag Abfall	CHF	53'063.89
	Ertragsüberschuss	CHF	5'016.59

	Aufwand Feuerwehr	CHF	43'020.31
	Ertrag Feuerwehr	CHF	64'261.50
	Ertragsüberschuss	CHF	21'241.19

INVESTITIONSRECHNUNG

	Ausgaben	CHF	404'129.15
	Einnahmen	CHF	0.00
	Nettoinvestitionen	CHF	404'129.15

NACHKREDITE, welche an der Gemeindeversammlung beschlossen werden müssen gemäss separater Tabelle	CHF	0.00
--	-----	------

Das Eigenkapital (Bilanzüberschuss) beträgt per 31.12.2023	CHF	2'265'646.70
---	-----	--------------

Antrag

Der Gemeindeversammlung wird beantragt, die Jahresrechnung 2023 zu genehmigen.

Längenbühl, 10. April 2024

Der Gemeindepräsident:

Signiert
Peter Scheurer

Der Finanzverwalter:

Signiert
Markus Jutzeler

Die Gemeindeschreiber:

Signiert
Anton Wenger

**BERICHT DES RECHNUNGSPRÜFUNGSORGANS ZUR JAHRESRECHNUNG 2023
AN DIE GEMEINDEVERSAMMLUNG DER
EINWOHNERGEMEINDE FORST-LÄNGENBÜHL**

Als Rechnungsprüfungsorgan haben wir die Jahresrechnung der Einwohnergemeinde Forst-Längenbühl, bestehend aus Berichterstattung, Bilanz, Erfolgsrechnung, Investitionsrechnung, Geldflussrechnung und Anhang für das am 31. Dezember 2023 abgeschlossene Rechnungsjahr geprüft.

Verantwortung des Gemeinderates

Der Gemeinderat ist für die Aufstellung der Jahresrechnung in Übereinstimmung mit den kantonalen und kommunalen gesetzlichen Vorschriften verantwortlich. Diese Verantwortung beinhaltet die Ausgestaltung, Implementierung und Aufrechterhaltung eines internen Kontrollsystems mit Bezug auf die Aufstellung der Jahresrechnung, die frei von wesentlichen falschen Angaben als Folge von Verstössen oder Irrtümern ist. Darüber hinaus ist der Gemeinderat für die Anwendung sachgemässer Rechnungslegungsmethoden sowie die Vornahme angemessener Schätzungen verantwortlich.

Verantwortung des Rechnungsprüfungsorgans

Unsere Verantwortung ist es, aufgrund unserer Prüfung ein Prüfungsurteil über die Jahresrechnung abzugeben. Wir haben unsere Prüfung in Übereinstimmung mit den gesetzlichen Vorschriften und der Arbeitshilfe für Rechnungsprüfungsorgane (AH RPO, Ausgabe 2016) vorgenommen. Die Prüfung haben wir so zu planen und durchzuführen, dass wir hinreichende Sicherheit gewinnen, ob die Jahresrechnung frei von wesentlichen falschen Angaben ist.

Eine Prüfung beinhaltet die Durchführung von Prüfungshandlungen zur Erlangung von Prüfungsnachweisen für die in der Jahresrechnung enthaltenen Wertansätze und sonstigen Angaben. Die Auswahl der Prüfungshandlungen liegt im pflichtgemässen Ermessen des Prüfers. Dies schliesst eine Beurteilung der Risiken wesentlicher falscher Angaben in der Jahresrechnung als Folge von Verstössen oder Irrtümern ein. Bei der Beurteilung dieser Risiken berücksichtigt der Prüfer das interne Kontrollsystem, soweit es für die Aufstellung der Jahresrechnung von Bedeutung ist, um die den Umständen entsprechenden Prüfungshandlungen festzulegen, nicht aber um ein Prüfungsurteil über die Wirksamkeit des internen Kontrollsystems abzugeben. Die Prüfung umfasst zudem die Beurteilung der Angemessenheit der angewandten Rechnungslegungsmethoden, der Plausibilität der vorgenommenen Schätzungen sowie eine Würdigung der Gesamtdarstellung der Jahresrechnung. Wir sind der Auffassung, dass die von uns erlangten Prüfungsnachweise eine ausreichende und angemessene Grundlage für unser Prüfungsurteil bilden.



Prüfungsurteil

Nach unserer Beurteilung entspricht die Jahresrechnung für das am 31. Dezember 2023 abgeschlossene Rechnungsjahr den kantonalen und kommunalen gesetzlichen Vorschriften.

Berichterstattung aufgrund weiterer gesetzlicher Vorschriften

Wir bestätigen, dass wir die Anforderungen an die Befähigung gemäss Art. 123 GV und die besonderen Voraussetzungen gemäss Art. 124 GV erfüllen und keine mit unserer Unabhängigkeit nicht vereinbare Sachverhalte vorliegen.

Wir beantragen, die Jahresrechnung per 31. Dezember 2023 mit Aktiven und Passiven von CHF 6'361'096.48 und einem Ertragsüberschuss von CHF 144'241.03 zu genehmigen.

Bern, 23. April 2024

Kancz AG Consulting & Treuhand

Kancz AG Consulting & Treuhand
Thun



Qualifizierte elektronische Signatur - Schweizer Recht
Signed on Skribble.com

Rachel Schild
Zugelassene Revisionsexpertin
Leitende Revisorin

Kancz AG Consulting & Treuhand
Bern, 23/04/2024



Qualified electronic signature - Swiss law
Signed on Skribble.com

Daniel Kancz
Zugelassener Revisionsexperte

10 Genehmigung der Jahresrechnung

Die Gemeindeversammlung der Gemeinde Forst-Längenbühl hat die Jahresrechnung am 06. Juni 2024 gemäss dem vorstehenden Antrag des Gemeinderates vom 10. April 2024 genehmigt.

Längenbühl, 06. Juni 2024

GEMEINDERAT FORST-LÄNGENBÜHL

Der Präsident:

Peter Scheurer

Der Gemeindeschreiber:

Anton Wenger

11 Anhang

11.1 Regelwerk

11.1.1 Angewendetes Regelwerk

Der Rechnungsabschluss der Gemeinde Forst-Längenbühl ist in Übereinstimmung mit den geltenden gesetzlichen Grundlagen erstellt worden.

Gemeindegesetz (GG, BSG 170.11)

Gemeindevorordnung (GV, BSG 170.111)

Direktionsverordnung über den Finanzhaushalt der Gemeinden (FHDV, BSG 170.511)

Diese orientieren sich gemäss Art. 70 Absatz 1 GG am Harmonisierten Rechnungsmodell (HRM2) für die Kantone und Gemeinden laut Handbuch der Konferenz der Kantonalen Finanzdirektoren. Die kantonalen Bestimmungen weichen in einzelnen Bereichen von den Empfehlungen des HRM2 ab. Das Amt für Gemeinden und Raumordnung stellt eine Auflistung dieser Ausnahmen zur Verfügung unter www.be.ch/gemeinde > Rubrik Gemeindefinanzen > HRM2 > Praxishilfen.

11.1.2 Bewertung Finanzvermögen

Vermögenswerte im Finanzvermögen werden bilanziert, wenn sie einen künftigen Nutzen erbringen und ihr Wert verlässlich ermittelt werden kann. Sie werden bei erstmaliger Bilanzierung zu den Anschaffungs- bzw. Herstellungskosten bilanziert. Entstehen der Gemeinde keine Kosten, wird zum Verkehrswert zum Zeitpunkt des Zugangs bilanziert. Folgebewertungen erfolgen zum Verkehrswert am Bilanzstichtag, wobei eine systematische Neubewertung bei Liegenschaften mit Ausnahme von Baurechten mindestens alle fünf Jahre oder bei Änderung des amtlichen Werts, bei allen anderen Vermögenswerten jährlich zu erfolgen hat. Die Bilanzwerte sind bei eingetretenen dauerhaften Wertverminderungen oder Verlusten sofort zu berichtigen. Im Jahr 2021 hat eine Neubewertung der Liegenschaften des Finanzvermögens stattgefunden. Die Bewertung hat ergeben, dass die Werte bei der Einführung von HRM2 zu hoch waren. Es erfolgte im Rechnungsjahr 2021 die entsprechenden Wertkorrekturen von CHF 305'588.20. Diese Wertkorrekturen konnten aus der Neubewertungsreserve entnommen werden und sind somit erfolgsneutral.

11.1.3 Bewertung Verwaltungsvermögen

Vermögenswerte im Verwaltungsvermögen werden bilanziert, wenn sie einen künftigen mehrjährigen öffentlichen Nutzen hervorbringen und ihr Wert verlässlich ermittelt werden kann. Sie werden zu Anschaffungs- bzw. Herstellungskosten nach der Nettomethode bilanziert und nach der definierten Nutzungsdauer linear abgeschrieben. Entstehen der Gemeinde keine Kosten, wird zum Verkehrswert zum Zeitpunkt des Zugangs bilanziert. Die Bilanzwerte sind bei eingetretenen dauerhaften Wertverminderungen oder Verlusten sofort zu berichtigen. Die geltenden Anlagekategorien und Nutzungsdauern sind in Anhang 2 GV umschrieben.

11.1.4 Aktivierungsgrenzen

Allgemeiner Haushalt	CHF	10'000
Spezialfinanzierung Wasserversorgung	CHF	10'000
Spezialfinanzierung Abwasserentsorgung	CHF	10'000

11.1.5 Bestehendes Verwaltungsvermögen

Das bestehende Verwaltungsvermögen per 31.12.2016 wird linear über 10 Jahre abgeschrieben.

11.2 Grundlagen der Jahresrechnung

Als Grundlage für die Jahresrechnung 2023 dienten das Budget 2023 und die Vorjahresrechnung 2022.

	Budget	Jahresrechnung
Gemeinderat	19.10.2022	19.04.2023
Bestätigungsbericht Rechnungsprüfungsorgan		24.04.2023
Gemeindeversammlung / Urnenabstimmung	29.11.2022	05.06.2023

11.3 Eigenkapitalnachweis

Eigenkapital per 1.1.2023		Veränderungsnachweis				Eigenkapital per 31.12.23	
		Erhöhung (+) durch		Reduktion (-) durch			
CHF		CHF		CHF		CHF	
29	Eigenkapital	5'731'246		3'711'307		69'064	6'033'488
290	Verpflichtungen (+) bzw. Vorschüsse (-) gegenüber Spezialfinanzierungen	783'458	9010 Einlagen in SF EK	64'126	9011 Entnahmen aus SF EK	0	847'584
29001	SF Wasserversorgung	136'285	9010.00	23'754	9011.00	0	160'039
29002	SF Abwasserentsorgung	452'023	9010.00	14'114	9011.00	0	466'137
29003	SF Abfall	108'975	9010.00	5'017	9011.00	0	113'991
29005	SF Feuerverwehr (einseitig)	86'175	9010.40	2'124	9011.40	0	107'416
2900x	weitere SF		9010.xx		9011.xx		
2900x	SF Übertragung VV nach Art. 85a		3890.xx ausserordentlich		4850.xx ausserordentlich		
292	Rücklagen der Globalbudgetbereiche		3892 Einlagen in Rücklagen Globalbudgetbereiche EK		4892 Entnahmen aus Rücklagen der Globalbudgetbereiche		
293	Vorfinanzierungen	2'350'713	3893 Einlagen in Vorfinanzierungen des EK	119'090	4893 Entnahmen aus Vorfinanzierungen des EK	27'607	2'442'197
29300	Allgemeiner Haushalt		3893		4893		
29301	Wasserversorgung Werterhalt	638'374	3510 Einlage gem. Berechnungsblatt Wiederbeschaffungswerte	42'700	4510 Entnahme ordentliche Abschreibungen	4'477	676'597
29302	Abwasserentsorgung Werterhalt	1'209'954	3510 ditto	68'486	4510 ditto	15'225	1'263'215
29305	Liegenschaften Finanzvermögen	502'385	3510 Einlage gem. Berechnung	7'904	4510 Entnahme gem. Berechnung	7'904	502'385
294	Reserven	348'151		66'518		0	414'669
29400	Zusätzliche Abschreibungen	348'151	3894 Einlage finanzpolitische Reserven	66'518	Entnahme finanzpolitische Reserven	0	414'669
296	Neubewertungsreserve Finanzvermögen	63'392	3896 Einlagen in Neubewertungsreserve	0	4896 Entnahmen aus der Neubewertungsreserve	0	63'392
29600	Neubewertungsreserve FV	0	3896 Einlagen in Neubewertungsreserve	0	4896 Entnahmen aus der Neubewertungsreserve	0	0
29601	Schwankungsreserve	63'392	3866 Einlagen in Schwankungsreserve	0	4896 Entnahmen aus Schwankungsreserven	0	63'392
299	Bilanzüberschuss/-Fehlbetrag	2'185'532	2990 Jahresergebnis Überschuss (+) Defizit (-)	121'573		41'468	2'265'647

11.4 Rückstellungsspiegel

205 Kurzfristige Rückstellungen		Veränderung					
Konto	Bezeichnung	Buchwert	Veränderung			Buchwert	Kommentar
		31.12.2022	Bildung	Verwendung	Auflösung	31.12.2023	
20580	Kurzfristige Rückstellungen	162'650.05	121'683.10	284'333.15	-	-	

208 langfristige Rückstellungen		Veränderung					
Konto	Bezeichnung	Buchwert	Veränderung			Buchwert	Kommentar
		31.12.2022	Bildung	Verwendung	Auflösung	31.12.2023	
20890	Rückstellung Aufwendungen ER	-	-	-	-	-	

Total kurzfristige Rückstellungen	162'650.05	121'683.10	284'333.15	-	-
Total langfristige Rückstellungen	-	-	-	-	-
Total Rückstellungen	162'650.05	121'683.10	284'333.15	-	-

11.5 Beteiligungsspiegel

Beteiligungen (im Sinne der öffentlichen Aufgabenerfüllung)										
Name, Sitz Rechtsform	Tätigkeitsgebiet	Nominalkapital (100%)	Eigentumsanteil	Stimmanteil - E: Exekutive - L: Legislative	Wesentliche Beteiligte	Buchwert per 31.12.	Anschaffungswert	Wesentliche Beteiligungen der Organisation	Rechnungslegungs-norm; Aussage zur Jahresrechnung	Spezifische Risiken
Gemeindeeigene Unternehmen (Anstalten) gem. Art. 64 Abs. 1 Bst. b GG										
Öffentlich-rechtliche Organisationen der interkommunalen Zusammenarbeit (Gemeindeverbände, Anstalten etc.)*										
Verband - Anzeiger Verwaltungskreis Thun	Herausgabe des amtlichen Anzeigers für die Gemeinden des Verwaltungskreises Thun . Ist ein offizielles Publikationsorgan der Gemeinden				Verbandsgemeinden				HRM2	GR-Mitglied oder Abteilungsleiter der Verwaltung
Gemeindeverband A RA Gürbetal	Art. 2 1. Der Verband besorgt im Auftrag der Verbandsgemeinden die Abwasserreinigung. Er plant, baut, betreibt, unterhält und erneuert die zu diesem Zweck erforderlichen Anlagen.				Verbandsgemeinden				HRM2	GR-Mitglied
Wasserversorgung Gemeindeverband Blattenheid	Der Verband bezweckt, die Verbandsmitglieder mit Trink- und Löschwasser zu beliefern. Er betreibt die dazu notwendigen Anlagen für die Beschaffung, die Bewirtschaftung, die Aufbereitung, den Transport, die Speicherung und die Übergabe des Wassers an die Verbandsmitglieder. Die Wasserabgabe an die Wasserbezüger und der Hydrantenlöschschutz sind Sache der Verbandsmitglieder.				Vereinsmitglied				HRM2	GR-Mitglied

Name, Sitz Rechtsform	Tätigkeitsgebiet	Nominalkapital (100%)	Eigentumsanteil	Stimmanteil - E: Exekutive - L: Legislative	Wesentliche Beteiligte	Buchwert per 31.12.	Anschaffungswert	Wesentliche Beteiligungen der Organisation	Rechnungslegungs-norm; Aussage zur Jahresrechnung	Spezifische Risiken
Juristische Personen des Privatrechts*										
Berner Heimatschutz	Art. 3 Der BHS will den Kanton als gewachsenen Lebensraum schützen, pflegen und unter Wahrung der Würde des Menschen sowie der Natur- und Kulturgüter weiterentwickeln.				Vereinsmitglied				OR	keine bestimmte Vertretung
Berner Wanderwege Bern	Pflege und Förderung des Wanderns, Erschliessung und Schutz der Landschaft mit Wanderwegen, Massnahmen zum Schutz des Wanderns				Vereinsmitglied				OR	keine bestimmte Vertretung
Förderverein Region Gantrisch	Der Verein hat zum Ziel, die nachhaltige Entwicklung (Wirtschaft, Ökologie und Gesellschaft) der Region Gantrisch zu fördern. Er übernimmt zu diesem Zweck den Aufbau und den Betrieb des 'Regionalen Naturparks Gantrisch' im Sinne des Bundesgesetzes über den Natur- und Heimatschutz.				Vereinsmitglied				OR	GR-Mitglied

Name, Sitz Rechtsform	Tätigkeitsgebiet	Nominalkapital (100%)	Eigentumsanteil	Stimmanteil - E: Exekutive - L: Legislative	Wesentliche Beteiligte	Buchwert per 31.12.	Anschaffungswert	Wesentliche Beteiligungen der Organisation	Rechnungslegungs-norm; Aussage zur Jahresrechnung	Spezifische Risiken
Juristische Personen des Privatrechts*										
Heilpädagogische Schule der Region Thun	Art. 12 Der Verein bezweckt die Führung einer konfessionell neutralen Schule, in der Kindern und Jugendlichen im Alter von 4 - 18 Jahren mit einer geistigen und gegebenenfalls mehrfachen Behinderung im Sinne des Gesetzes über die eigenössische Invalidenversicherung durch fachkundige Lehrkräfte eine ihren Anlagen angemessene, individuelle und ganzheitliche Bildung, Erziehung sowie Förderung zukommt, ohne dass sie der Familie entzogen werden.				Vereinsmitglied				OR	keine bestimmte Vertretung
Kantonale Planungsgruppe Bern KPG	Art. 21 Der Verein informiert, instruiert und berät seine Mitglieder in den Bereichen Raumplanung, Baurecht, Umweltschutz und Finanzhaushalt des öffentlichen Gemeinwesens.				Vereinsmitglied				OR	GR-Mitglied
Kita Region Seftigen	Der Zweck des Vereins ist der Aufbau und die Führung einer Kindertagesstätte in Seftigen oder Umgebung. Diese Kindertagesstätte soll Kindern ab 2 Monate bis 12 Jahre eine pädagogisch gute familienergänzende Betreuung während des Tages bieten.				Vereinsmitglied				OR	GR-Mitglied
Previs Personalvorsorgestiftung Service Public	Versicherungskasse für die Arbeitnehmer der Gemeinden, öffentlich-rechtlicher Körperschaften und Institutionen mit öffentlichen Aufgaben mindestens im Rahmen des Bundesgesetzes über die berufliche Alters-, Hinterlassenen- und Invalidenvorsorge (BVVG).				Mitglied					

Name, Sitz Rechtsform	Tätigkeitsgebiet	Nominalkapital (100%)	Eigentumsanteil	Stimmanteil - E: Exekutive - L: Legislative	Wesentliche Beteiligte	Buchwert per 31.12.	Anschaffungswert	Wesentliche Beteiligungen der Organisation	Rechnungslegungs- norm, Aussage zur Jahresrechnung	Spezifische Risiken
Juristische Personen des Privatrechts*										
Regionale Verkehrskonferenz Oberland-West	Art. 2 Die RVK-OW ist in ihrem vom Regierungsrat festgelegten Gebiet der repräsentative Gesprächspartner des Kantons und der Transportunternehmungen in allen Fragen des öffentlichen Verkehrs. Die RVKOW nimmt die ihr von Art. 16 GGV übertragenen Aufgaben wahr. Die RVK-OW befasst sich mit der Verbesserung des nationalen und internationalen Eisenbahnschlusses. Art. 4 Die RVK-OW begleitet in enger Zusammenarbeit mit den Transportunternehmungen der Region und dem Kanton den Tarifverbund Stämcharfe. Sie nimmt dabei die Interessen der betroffenen Gemeinden wahr. Art. 5 Der Regierungsrat kann der RVK-OW weitere Aufgaben übertragen.				Vereinsmitglied				OR	GR-Mitglied
Schweizer Gemeindeverband	Der Verband fördert die Durchsetzung der gemeinsamen Interessen der Schweizer Gemeinden als dritte föderative Kraft im Bundesstaat in Berücksichtigung ihrer unterschiedlichen Eigenart und unterstützt jegliche Bestrebungen zur Wahrung ihrer Autonomie und Selbstverwaltungsfähigkeit				Vereinsmitglied				OR	GR-Mitglied
Spitex oberes Gürbetal	Art. 3 Der Verein bietet der Bevölkerung der Mittelmittgemeinden ein umfassendes Angebot von Spitex-Leistungen an, wie sie im Leitbild des Vereins umschrieben sind.				Kollektivmitglied				OR	GR-Mitglied
Verband bernischer Gemeinden	Der Verband koordiniert und vertritt die Interessen der bernischen Gemeinden bei deren Aufgabenerfüllung				Vereinsmitglied				OR	GR-Mitglied
Verein Thuner Ferienpass	Der Verein bezweckt, den Schülerinnen und Schülern des Amtsbezirks Thun periodisch einen Ferienpass anzubieten.				Vereinsmitglied				OR	GR-Mitglied

Name, Sitz Rechtsform	Tätigkeitsgebiet	Nominalka- pital (100%)	Eigentums- anteil	Stimmanteil - E: Exekutive - L: Legislative	Wesentliche Beteiligte	Buchwert per 31.12.	Anschaffungs- wert	Wesentliche Beteiligungen der Organisation	Rechnungslegungs- norm; Aussage zur Jahresrechnung	Spezifische Risiken
Juristische Personen des Privatrechts*										
Volkswirtschaft Berner Oberland	Der Verein setzt sich für eine nachhaltige Entwicklung des Wirtschafts- und Lebensraumes Berner Oberland ein. In den vier Bereichen Wirtschaft, Bildung, Kultur und Dienstleistungen konzentriert sich der Verein auf die Verbesserung der Rahmenbedingungen und helfen bei der Lancierung von Projekten für eine zukunftsgerichtete Entwicklung mit.				Vereinsmitglied				OR	GR-Mitglied
Entwicklungsraum Thun	Der Verein fördert die Region als soziale, wirtschaftliche und ökologische Gemeinschaft sowie das regionale Bewusstsein der Gemeinden und ihrer Einwohnerinnen und Einwohner, unter Wahrung der Autonomie der Gemeinden und der übrigen Beteiligten. Er setzt sich ein für eine zweckmässige und wirkungsvolle Zusammenarbeit der Gemeinden innerhalb der Region und schafft dazu das nötige Vertrauen. Er vertritt die Gemeinden in überkommunalen Planungs- und Entwicklungsfragen gegenüber den zuständigen Stellen von Kanton und Bund. Er setzt sich gleichermaßen für die Anliegen der Agglomeration Thun und des ländlichen Raumes der Region ein.				Vereinsmitglied				OR	GR-Mitglied

Name, Sitz Rechtsform	Tätigkeitsgebiet	Nominalka- pital (100%)	Eigentums- anteil	Stimmanteil - E: Exekutive - L: Legislative	Wesentliche Beteiligte	Buchwert per 31.12.	Anschaffungs- wert	Wesentliche Beteiligungen der Organisation	Rechnungslegungs- norm; Aussage zur Jahresrechnung	Spezifische Risiken
Mitgliedschaften in einfachen Gesellschaften, Kollektiv- und Kommanditgesellschaften*										
Regionale Kulturkonferenz Thun	Art. 41 Die RKK Thun nimmt für die Region Thun die Aufgaben wahr, die ihr durch das KFG zugewiesen sind, insbesondere die Ausarbeitung der Subventionsverträge gemäss Art. 13d KFG.				Mitglied				OR	GR-Mitglied
Vertragliche Beziehungen zur Erfüllung von Gemeindeaufgaben*										
Regionale Kadaversammelstelle Burgstein	Betrieb einer regionalen Kadaversammelstelle				Zusammenarbeits- vertrag				HRM2	GR-Mitglied
Schw eiz. Konferenz für Sozialhilfe (SKOS)	Förderung von Kompetenz, Koordination und Zusammenarbeit in der öffentlichen und privaten Sozialhilfe auf kommunaler, regionaler, kantonaler und eidg. Ebene				Mitglied				keine	keine bestimmte Vertretung
Wirtschaftsraum Thun (WRT)	Promotion des Wirtschaftsstandorts Region Thun				Vertragspartner				OR	GR-Mitglied

11.6 Gewährleistungsspiegel

Name, Sitz, Rechtsform	Eigentümer wesentliche Miteigentümer	Angaben zu den gesicherten Leistungen Art, Betrag, Verfall, Zinsangaben usw.	Zahlungsströme im Berichtsjahr	Spezifische zusätzliche Angaben
Privatrechtliche Unternehmen (nach OR/ZGB)				
Öffentlich-rechtliche Unternehmen (nach Gemeindegesetz)				
keine				
Öffentlich-rechtliche Verträge				
Previs Vorsorge, Wabern	Stiftung			Deckungsgrad im Jahr 2022 Service Public: 101,51% Comunitas: 100,09 % Strategie 30: 100,75 %
Weitere Verpflichtungen (Atlasten, Leasing usw.)				
Gemeindeanteil LA EL				Periodengerechte Abgrenzung nicht zwingend notwendig
Gemeindeanteil LA FAZU				Periodengerechte Abgrenzung nicht zwingend notwendig
Gemeindenanteil LA Sozialhilfe				Periodengerechte Abgrenzung nicht zwingend notwendig

11.7 Anlagespiegel

Anlagespiegel 2023 Sachanlagen Verwaltungsvermögen

		140 Sachanlagen Verwaltungsvermögen										1409
		1400	1401	1402	1403	1404	1405	1406	1407	1408	1409	
		Grundstücke unbebaut	Strassen/ Verkehrswege	Wasserbau	Tiefbauten übrige	Hochbauten	Waldungen/ Alpen	Mobilien	Anlagen im Bau	Übrige Sachanlagen* (ohne 14099)		
Anschaffungskosten	Anlagewert		310'924.10	94'919.25	1'085'478.85	339'529.55			38'388.85			
	Zuwachs/ Zugänge	2023	18'677.25		294'611.70	43'731.05			45'154.55			
	Abgänge	2023							29'793.95			
	Umgliederungen	2023										
kumulierte ordentliche Abschreibungen	Anlagewert	31.12. 2023	329'601.35	94'919.25	1'380'090.55	383'260.60	0.00	0.00	53'749.45		0.00	
	Stand per	01.01. 2023	-32'858.23	-13'361.00	-40'338.29	-44'648.55						
	Planmässige Abschreibungen	2023	8'239.99	1'896.70	19'114.22	15'330.50						
	Ausserplanmässige Abschreibungen	2023										
	Wertkorrekturen	2023										
	Stand per	31.12. 2023	-41'098.22	-15'257.70	-59'452.51	-59'979.05	0.00	0.00	0.00	0.00	0.00	
Buchwerte	Buchwert netto	31.12. 2023	288'503.13	79'661.55	1'320'638.04	323'281.55	0.00	0.00	53'749.45		0.00	
	davon Anlagen in Leasing	31.12. 2023										
	Versicherungswerte	31.12. 2023										

* darin nicht enthalten ist das bestehende VV bei Einführung von HRM2:

	Saldo per 01.01. 2023	Kumulierte Wertberichtigungen	Saldo per 31.12.
Allgemeiner Haushalt	76'094.13	60'875.20	152'18.93
Total	76'094.13	60'875.20	152'18.93

Anlagespiegel **2023**
Übriges Verwaltungsvermögen

		142 Immaterielle Anlagen VV		144 Darlehen VV	145 Beteiligungen VV	146 Investitionsbeiträge VV
		1420	1427	1441-1447	1452-1456	1460-1469
		Informatik	Immat. Anlagen in Realisierung	Darlehen	Beteiligungen	Investitionen
			1421 & 1429 übrige immaterielle Anlagen			
Anschaffungskosten	Anlagewert	27'199.60	101'268.25		2.00	
	Zuwachs/ Zugänge		12'330.60			19'417.95
	Abgänge					
	Umgliederungen					
	Anlagewert	27'199.60	0.00	0.00	2.00	19'417.95
kumulierte ordentliche Abschreibungen	Stand per 01.01. 2023	-10'879.84	-10'126.85			
	Planmässige Abschreibungen	5'439.92	10'373.45			588.40
	Ausserplanmässige Abschreibungen					
	Wertkorrekturen					
	Stand per 31.12. 2023	-16'319.76	0.00	0.00	0.00	-588.40
	Buchwert netto	10'879.84	0.00	93'098.55	0.00	2.00
Buchwerte	davon Anlagen in Leasing					
	Versicherungswerte					

11.8 Kreditkontrolle
11.8.1 Verpflichtungskredite für Investitionen

GV = Gemeindeversammlung
 GR = Gemeinderat
 UA = Urnanabstimmung coronabedingt

Verpflichtungskreditkontrolle per 31.12.2023

Allgemeine Investitionen													
Bewilligungsdatum	Bewilligungsorgan	Kreditsumme Brutto	Kreditsumme Netto	Objektbezeichnung	Fibu-Konto-Nr.	Kummulierte Ausgaben 01.01.2023 (inkl. MwSt.)	Investitionsausgaben Jahr 2023 (inkl. MwSt.)	Kummulierte Ausgaben 31.12.2023 (inkl. MwSt.)	Kummulierte Einnahmen 01.01.2023 (inkl. MwSt.)	Investitionseinnahmen Jahr 2023 (inkl. MwSt.)	Kummulierte Einnahmen 31.12.2023 (inkl. MwSt.)	Saldo (+) Restkredit (-) Kreditüber-tetzung	Abrech-nungs-datum
22.06.2017	GV	97'500.00	97'500.00	Ortsplanungsrevision	7900.5290.01	77'817.45	12'330.60	90'148.05				7'351.95	
07.06.2018	GV	93'000.00	93'000.00	Sanierung Schulhaus Forst-Längenbühl	2170.5040.03	72'635.85		72'635.85				20'364.15	
04.09.2019	GR	49'877.10	49'877.10	Strassensanierung bim Wald	6150.5010.07	49'788.90		49'788.90				88.20	
31.07.2019	GR	19'000.00	19'000.00	Sanierung An-/Nebenbaute Allmid 3	10840.03	12'220.20	1'031.60	13'251.80				5'748.20	
01.02.2021	GR	25'500.00	25'500.00	Informatik Primarschule	2120.5060.01	27'199.60		27'199.60				-1'699.60	
13.06.2021	UA	65'000.00	65'000.00	Sanierung Sportplatz MZG	2170.5030.01	65'810.05		65'810.05				-810.05	
31.08.2020	GV	165'000.00	165'000.00	Strassensanierung Allmid	6150.5010.08	75'419.55		75'419.55				89'580.45	
20.12.2020	UA	75'000.00	75'000.00	Sanierung Friedhofgebäude	7710.5040.01	60'722.35		60'722.35				14'277.65	
07.12.2021	GV	95'000.00	95'000.00	Elektronistationen Schulhaus und MZG	2170.5040.07	28'217.40	43'731.05	71'948.45				23'051.55	
31.08.2020	GV	275'000.00	275'000.00	Strassensanierung Teil-Allmid	6150.5010.01		40'669.30	40'669.30				234'330.70	
30.01.2023	GR	40'000.00	40'000.00	Leitungsumlegung Strassenbeleuchtung	6150.5010.16	0.00	18'677.25	18'677.25				21'322.75	

GV = Gemeindeversammlung
GR = Gemeinderat

Verpflichtungskreditkontrolle per 31.12.2023

Wasserversorgung

Bewilligungsdatum	Bewilligungsorgan	Kreditsumme Brutto	Kreditsumme Netto	Objektbezeichnung	Fibu-Konto-Nr.	Kummulierte Ausgaben 01.01.2023 (inkl. MwSt.)	Investitionsausgaben Jahr 2023 (inkl. MwSt.)	Kummulierte Ausgaben 31.12.2023 (inkl. MwSt.)	Kummulierte Einnahmen 01.01.2023 (inkl. MwSt.)	Investitionseinnahmen Jahr 2023 (inkl. MwSt.)	Kummulierte Einnahmen 31.12.2023 (inkl. MwSt.)	Saldo (+) Restkredit (-) Kreditüber-tetung	Abrech-nungs-datum
27.07.2011	GR	14'025.00	14'025.00	Projektiertung Sanierung Trinkwasserleitung Dittligen-Bach-Schulhaus und Keh- Chalbermoos-Halten	700.50104	22'234.35		22'234.35				-8'209.35	
22.03.2017	GR	14'000.00	14'000.00	Generelle Wasserversorgungsplanung GWP	7'01'5290.01	9'256.70	4'830.60	14'087.30				-87.30	
01.05.2019	GR	45'000.00	45'000.00	Erneuerung Trinkwasserleit. Allmid (GWP-Teilstrecke 1)	7'01'503101	45'376.68		45'376.68				-376.68	
31.08.2020	GV	132'000.00	132'000.00	Ersatz Trinwasserleitung Allmid	7'01'503102	115'543.80	10'523.70	126'067.50				5'932.50	
07.06.2022	GV	206'000.00	206'000.00	Sanierung Trinkwasserleitung Längmoos-Bärbüel	7'01'503103	236'645.39	103'281.95	339'927.34				-133'927.34	

Kanalisation

Bewilligungsdatum	Bewilligungsorgan	Kreditsumme Brutto	Kreditsumme Netto	Objektbezeichnung	Fibu-Konto-Nr.	Kummulierte Ausgaben 01.01.2023 (inkl. MwSt.)	Investitionsausgaben Jahr 2023 (inkl. MwSt.)	Kummulierte Ausgaben 31.12.2023 (inkl. MwSt.)	Kummulierte Einnahmen 01.01.2023 (inkl. MwSt.)	Investitionseinnahmen Jahr 2023 (inkl. MwSt.)	Kummulierte Einnahmen 31.12.2023 (inkl. MwSt.)	Saldo (+) Restkredit (-) Kreditüber-tetung	Abrech-nungs-datum
22.06.2017 + 05.06.2023	GV	1'079'000.00	1'079'000.00	Rückhaltmassnahmen Allmid	7201.5032.01	960'094.05	121'683.10	1'081'777.15				-2'777.15	27.11.2023
04.09.2019	GR	39'000.00	39'000.00	Sanierung Abwasserleitung Allmid-Breite (Projekterw.)	7201.5032.02	47'484.55		47'484.55				-8'484.55	
30.01.2023	GR	50'000.00	50'000.00	Verlegung Abwasserleitung Allmid	7201.5032.03	1'442.15	49'720.05	51'162.20				-1'162.20	

11.8.2 Nachkredite

In der Liste sind nur Beträge über Fr. 3'000.00

Konto	Budget	Rechnung	Überschreitung	Nachkredit			Datum	Begründung
				Gebunden	Kompetenz GR	Kompetenz GV		
1400 Allgemeines Rechtswesen 1400.3612.01 Entschädigungen an Gemeinden (RegioBV)	37'800.00	42'165.25	4'365.25		4'365.25			Durch die rege Bautätigkeit entstanden Mehrkosten für die Dienstleistungen der RegioBV. Auf der anderen Seite konnten Mehreinnahmen im Bauwesen von CHF 4'57.76 erzielt werden - Konto 1400.4210.02.
1620 Zivilschutz 1620.3144.01 Unterhalt Zivilschutzanlagen		3'169.40	3'169.40		3'169.40		18.09.2023	Mängelbehebung nach der Schutzraumkontrolle P.SK.
2110 Kindergarten	78'930.00	84'217.80	5'287.80	5'287.80				Der Gemeindeanteil an die Lastenverteilung Lehrerbildungen ist höher ausgefallen.
2110.3611.01 LA-Beiträge an Kanton (Lehrerbildungen)								
2120 Primarschule	302'630.00	326'875.65	24'245.65	24'245.65				Der Gemeindeanteil an die Lastenverteilung Lehrerbildungen ist höher ausgefallen.
2120.3611.01 LA-Beiträge an Kanton (Lehrerbildungen)								
2120 Primarschule	50'000.00	53'279.95	3'279.95	3'279.95				Mehrkosten an die Schulkosten für besondere Massnahmen
2120.3612.01 Entschädigung an Gemeinden und Gemeindeverbände								
2130 Oberstufenschule	237'600.00	245'932.05	8'332.05	8'332.05				Mehrkosten für Schulbeiträge für Kinder, welche in anderen
2130.3612.01 Entschädigungen an Gemeinden und Gemeindeverbände								
6150 Gemeindestrassen	1'000.00	7'486.60	6'486.60		6'486.60			Dringend notwendige Reparaturarbeiten mussten ausgeführt werden.
6150.3141.02 Unterhalt Strassenbeleuchtung								
9900 Nicht aufgeteilte Posten 9900.3894.01 Einlagen in finanzpolitische Reserve (übrige Abschreib.)		66'518.24	66'518.24	66'518.24				Da die Voraussetzungen erfüllt sind, mussten mehr übrige Abschreibungen (Einlage in die finanzpolitische Reserve) gemacht werden.
	707'960.00	829'644.94	121'684.94	107'663.69	14'021.25			

11.9 Weitere massgebende Angaben

11.9.1 Werterhaltungskosten Einlage in die SF Werterhalt Wasserversorgung

Wiederbeschaffungswert, Werterhaltungskosten und Einlage in die Spezialfinanzierung Werterhalt für Wasserversorgungsanlagen ¹

Rechnungsjahr: 2023

Wasserversorgung: 3636 Forst-Längenbühl

Kontaktperson: Markus Jutzeler

Telefon: 033 359 59 32

Datengrundlagen Geschätzt
 GWP
 Anlagenbuchhaltung

	① Wieder- beschaffungswert brutto in Fr.	② Beiträge Dritter ² in Fr.	③ Wieder- beschaffungswert netto in Fr. (① - ②)	④ Nutzungsdauer in Jahren	⑤ Erneuerungsrate in % (100/④)	⑥ Werterhaltungs- kosten in Fr./Jahr (③*⑤)
Anlagenteile						
1. Wasserfassungen			-	50	2.00%	-
2. Aufbereitungsanlagen			-	33	3.00%	-
3. Pumpwerke, Druckreduzier- und Messschächte			-	50	2.00%	-
4. Reservoir			-	66	1.50%	-
5. Leitungen und Hydranten	3'180'000		3'180'000	80	1.25%	39'750
6. Mess-, Steuerungs-, Fernwirkanlagen			-	20	5.00%	-
7. Einkaufssummen, einmalige Konzessionsabgaben ³			-			-
Total 1 - 7	3'180'000	-	3'180'000			39'750

⑦ Bestand Verwaltungsvermögen in Franken	288'032	in Prozent von ③: (100*⑦/③)	9%
⑧ Bestand Spezialfinanzierung Werterhalt in Franken	676'597	in Prozent von ③: (100*⑧/③)	21%

Bemerkungen:

⑨ Gewählter Einlagesatz in Prozent ⁵	100%
⑩ berechnete Einlage in SF Werterhalt in Franken (⑥ x ⑨)	39'750
Einmalige Anschlussgebühren, an Einlage angerechnet ⁶	-
Einlage Spezialfinanzierung abzüglich Anschlussgebühren	39'750
① Anzahl Einwohner im Versorgungsgebiet	720
② Einlage pro Einwohner in Franken (⑩ / ①)	55

Datum: 31.12.2023

Unterschrift:

11.9.2 Werterhaltungskosten und Einlage in die SF Werterhalt Abwasseranlagen

Wiederbeschaffungswert, Werterhaltungskosten und Einlage in die Spezialfinanzierung Werterhalt für die kommunalen Abwasseranlagen und gegebenenfalls den Gemeindeanteil an den regionalen Anlagen ¹

Rechnungsjahr: 2033

Gemeinde: 3636 Forst-Längenbühl

Kontaktperson: Markus Jutzeler

Telefon: 033 359 59 32

E-Mail:

Aktualisierungsjahr:

Datengrundlagen AWA

Gemeinde Anlagenbuchhaltung 2016

Datengrundlagen AWA

Verband Anlagenbuchhaltung 2016

1. Gemeindeanlagen

	① Wieder- beschaffungswert in Fr.	② Nutzungsdauer in Jahren	③ Erneuerungsrate in % (100/②)	④ Wererhaltungskosten in Fr./a (①*③)	⑤ Einlage- satz ² %	⑥ Einlage in die Spezialfinanzierung in Fr./a (④*⑤)
1.1 Kanalisationen	5'031'000	80	1.25%	62'888	60%	37'733
1.2 Spezialbauwerke		50	2.00%	-	60%	-
1.3 Abwasserreinigungsanlagen		33	3.00%	-		-
Total 1 (1.1 - 1.3) bzw. mittlerer Einlagesatz (Spalte ⑤)	5'031'000			62'888	60%	37'733

2. Gemeindeanteil an regionalen Anlagen ³

2.1 Kanalisationen	1'450'700	80	1.25%	18'134	60%	10'880
2.2 Spezialbauwerke		50	2.00%	-		-
2.3 Abwasserreinigungsanlagen	945'750	33	3.00%	28'373	60%	17'024
Total 2 (2.1 - 2.3) bzw. mittlerer Einlagesatz (Spalte ⑤)	2'396'450			46'506	60%	27'904

Total 1 + 2 bzw. mittlerer Einlagesatz (Spalte ⑤) **7'427'450** **109'394** **60%** **65'636**

Einmalige Anschlussgebühren, an Einlage angerechnet ⁴

Einlage Spezialfinanzierung abzüglich Anschlussgebühren

① Stand Verwaltungsvermögen 1'064'515

③ Stand Spezialfinanzierung Werterhalt 1'263'215

Höchstens Fr. 200 / EW ⁵

EW ⁶ 720

Fr./EW 91

Bemerkungen:

Datum:

31. Dez.23

Unterschrift:



	Bestand 1.1	Zuwachs	Abgang	Bestand 31.12.
Aktiven	6'196'302.77	11'398'491.76	11'233'698.05	6'361'096.48
10 Finanzvermögen	4'327'976.75	10'964'568.66	11'135'311.52	4'157'233.89
100 Flüssige Mittel und kurzfristige Geldanlagen	2'190'315.15	4'929'195.19	5'158'852.52	1'960'657.82
1000 Kasse	1'372.65	16'302.65	16'925.35	749.95
10000 Kasse	1'372.65	16'302.65	16'925.35	749.95
10000.01 Kasse	1'372.65	16'302.65	16'925.35	749.95
1001 Post	170'653.54	1'393'616.38	1'048'191.50	516'078.42
10010 Post Geschäftskonten	170'653.54	1'393'616.38	1'048'191.50	516'078.42
10010.01 Postcheck 30-17558-2	170'653.54	1'393'616.38	1'048'191.50	516'078.42
1002 Bank	2'018'288.96	3'519'276.16	4'093'735.67	1'443'829.45
10020 Bankkontokorrente	2'018'288.96	3'519'276.16	4'093'735.67	1'443'829.45
10020.01 Bankkontokorrent RB Gürbe 16100.01	442'584.81	2'556'600.75	2'893'717.17	105'468.39
10020.02 Bankkontokorrent AEK Thun 566.640.06	1'212'555.40	961'088.15	1'200'018.50	973'625.05
10020.03 Bankkonto RB Gürbe 16100.40	94'212.70	589.41		94'802.11
10020.04 Bankkonto AEK Thun 296.165.02	268'936.05	997.85		269'933.90
101 Forderungen	812'363.16	6'034'341.87	5'975'116.20	871'588.83
1010 Forderungen aus Lieferungen und Leistungen an Dritte	36'650.59	625'149.54	611'171.23	50'628.90
10100 Forderungen aus Lieferungen und Leistungen	36'650.59	625'149.54	611'171.23	50'628.90
10100.01 Debitoren, diverse	9'983.04	33'902.14	29'144.33	14'740.85
10100.10 Debitorensammelkonto, Gebührenfakturierung	26'667.55	454'323.55	445'103.05	35'888.05
10100.20 Debitorensammelkonto Mietzinse		136'923.85	136'923.85	



	Bestand 1.1	Zuwachs	Abgang	Bestand 31.12.
1011	3'060.80	26'318.05	26'136.20	3'242.65
Kontokorrente mit Dritten				
10110	3'060.80	26'318.05	26'136.20	3'242.65
10110.01	Kontokorrent AVAG	26'136.20	26'136.20	
10110.02	Kontokorrent ARA Thunersee	181.85		3'242.65
1012	508'629.60	5'066'268.00	5'035'210.25	539'687.35
Steuerforderungen				
10120	508'629.60	5'066'268.00	5'035'210.25	539'687.35
Forderungen allgemeine Gemeindesteuern				
10120.01	Steuer Guthaben NESKO Längenbühl	1'296'034.00	1'292'490.25	214'036.50
10120.02	Steuer Guthaben NESKO Forst	1'246'126.35	1'224'567.15	317'869.95
10120.10	Girokonto Kanton Längenbühl	1'293'693.95	1'289'518.25	8'704.50
10120.11	Girokonto Kanton Forst	1'229'813.70	1'228'634.60	16'776.40
10120.99	Wertberichtigung auf Steuerguthaben	600.00		-17'700.00
1014	262'546.72	278'460.85	264'052.37	276'955.20
Transferforderungen				
10140	262'546.72	278'460.85	264'052.37	276'955.20
10140.01	Lastenausgleich Fürsorgedirektion	278'460.85	264'052.37	276'955.20
1019	1'475.45	38'145.43	38'546.15	1'074.73
Übrige Forderungen				
10190	48.65	9'354.73	8'328.65	1'074.73
10190.01	Verrechnungssteuern (Eidg. Steuerverwaltung)	1'074.73	48.65	1'074.73
10190.02	KK Familienausgleichskasse	8'280.00	8'280.00	
10192	1'426.80	28'790.70	30'217.50	
MWST Vorsteuerguthaben				
10192.10	MWST Wasser Vorsteuer	10'486.90	11'772.80	
10192.20	MWST Abwasser Vorsteuer	18'303.80	18'444.70	



	Bestand 1.1	Zuwachs	Abgang	Bestand 31.12.
104 Aktive Rechnungsabgrenzungen	706.00		706.00	
1043 Aktive Rechnungsabgrenzungen Transfer der ER	706.00		706.00	
10430 RA Transfers der Erfolgsrechnung	706.00		706.00	
10430.01 Aktive RA Transfer der ER	706.00		706.00	
106 Vorräte	2'672.09		636.80	2'035.29
1060 Vorräte	2'672.09		636.80	2'035.29
10600 Vorräte	2'672.09		636.80	2'035.29
10600.01 Vorräte Kehrriektkleber	2'672.09		636.80	2'035.29
107 Finanzanlagen	200.00			200.00
1070 Aktien und Anteilscheine	200.00			200.00
10700 Aktien und Anteilscheine	200.00			200.00
10700.01 Anteilschein RB Gürbe	200.00			200.00
108 Sachanlagen FV	1'321'720.35	1'031.60		1'322'751.95
1080 Grundstücke FV	2.00			2.00
10800 Grundstücke FV	2.00			2.00
10800.01 Dittligsee GBR Nr. 54	1.00			1.00
10800.02 Land/Schilfgürtel GBR. Nr. 277	1.00			1.00
1084 Gebäude FV	1'321'718.35	1'031.60		1'322'749.95
10840 Gebäude FV	1'321'718.35	1'031.60		1'322'749.95
10840.01 Bootshaus, Platz GBR. Nr. 264	1.00			1.00
10840.02 Gemeindehaus Seematte 77, 2/3-Anteil	661'462.00			661'462.00



	Bestand 1.1	Zuwachs	Abgang	Bestand 31.12.
10840.03 Wohnhaus Allmid 3	660'255.35	1'031.60		661'286.95
14 Verwaltungsvermögen	1'868'326.02	433'923.10	98'386.53	2'203'862.59
140 Sachanlagen VV	1'760'862.86	402'174.55	81'984.76	2'081'052.65
1401 Strassen / Verkehrswege	278'065.87	18'677.25	8'239.99	288'503.13
14010 Strassen / Verkehrswege	278'065.87	18'677.25	8'239.99	288'503.13
14010.01 Strassen	310'924.10	18'677.25		329'601.35
14010.99 WB Strassen / Verkehrswege allgemeiner Haushalt	-32'858.23		8'239.99	-41'098.22
1402 Wasserbau	81'558.25		1'896.70	79'661.55
14020 Wasserbau	81'558.25		1'896.70	79'661.55
14020.01 Wasserbau	94'919.25			94'919.25
14020.99 WB Wasserbau	-13'361.00		1'896.70	-15'257.70
1403 Tiefbauten	1'045'140.56	294'611.70	19'114.22	1'320'638.04
14031 Tiefbauten Wasserwerk	145'305.27	134'123.95	4'477.19	274'952.03
14031.01 Wasserversorgungsanlagen	149'438.75	134'123.95		283'562.70
14031.99 WB Tiefbauten Wasserwerk	-4'133.48		4'477.19	-8'610.67
14032 Tiefbauten Abwasserbeseitigung	899'835.29	160'487.75	14'637.03	1'045'686.01
14032.01 Kanalisationsanlage	936'040.10	160'487.75		1'096'527.85
14032.99 WB Tiefbauten Abwasserbeseitigung	-36'204.81		14'637.03	-50'841.84
1404 Hochbauten	294'881.00	43'731.05	15'330.50	323'281.55
14040 Hochbauten	294'881.00	43'731.05	15'330.50	323'281.55
14040.01 Hochbauten gemäss Detailverzeichnis	339'529.55	43'731.05		383'260.60
14040.99 WB Hochbauten	-44'648.55		15'330.50	-59'979.05



	Bestand 1.1	Zuwachs	Abgang	Bestand 31.12.
1407 Anlagen im Bau	38'388.85	45'154.55	29'793.95	53'749.45
14070 Allgemeiner Haushalt		40'669.30		40'669.30
14070.01 Anlagen im Bau allg. Haushalt		40'669.30		40'669.30
14071 Wasserversorgung	37'049.80	4'485.25	28'454.90	13'080.15
14071.01 Anlagen im Bau Wasser	37'049.80	4'485.25	28'454.90	13'080.15
14072 Abwasserentsorgung	1'339.05		1'339.05	
14072.01 Anlagen im Bau Abwasser	1'339.05		1'339.05	
1409 Bestehendes VV	22'828.33		7'609.40	15'218.93
14090 Bestehendes VV	22'828.33		7'609.40	15'218.93
14099.01 Bestehendes VV allgemeiner Haushalt	76'094.13		7'609.40	76'094.13
14099.09 Wertberichtigung best. VV allgemeiner Haushalt	-53'265.80			-60'875.20
142 Immaterielle Anlagen	107'461.16	12'330.60	15'813.37	103'978.39
1420 Allgemeiner Haushalt	16'319.76		5'439.92	10'879.84
14200 Informatik	16'319.76		5'439.92	10'879.84
14200.01 Informatik Primarschule	27'199.60		5'439.92	27'199.60
14200.99 WB Informatik	-10'879.84			-16'319.76
1429 Immaterielle Anlagen	91'141.40	12'330.60	10'373.45	93'098.55
14290 Immaterielle Anlagen	91'141.40	12'330.60	10'373.45	93'098.55
14290.01 Ortsplanungsrevision	101'268.25	12'330.60	10'373.45	113'598.85
14290.99 Wertberichtigung Immaterielle Anlagen	-10'126.85			-20'500.30



	Bestand 1.1	Zuwachs	Abgang	Bestand 31.12.
144 Darlehen	2.00			2.00
1445 Darlehen an private Unternehmungen	2.00			2.00
14450 Darlehen an private Unternehmungen	2.00			2.00
14450.01 Namenaktien AVAG	1.00			1.00
14450.02 Anteilschein NOSS Spiez	1.00			1.00
146 Investitionsbeiträge		19'417.95	588.40	18'829.55
1462 Investitionsbeiträge an Gde. und Zweckverbände		19'417.95	588.40	18'829.55
14622 Investitionsbeiträge an Gde. und Zweckv. Abwasserent.		19'417.95	588.40	18'829.55
14622.01 Investitionsbeiträge an Gde. und Zweckv. Abwasserent.		19'417.95		19'417.95
14622.99 WB Investitionsbeitr. an Gde. und Zweckv. Abwasserent.			588.40	-588.40
20 Passiven	6'196'302.77	3'841'223.67	3'676'429.96	6'361'096.48
20 Fremdkapital	465'057.13	3'469'916.81	3'607'365.75	327'608.19
200 Laufende Verbindlichkeiten	249'879.30	3'320'609.30	3'302'986.99	267'501.61
2000 Laufende Verbindl. aus Lief. u. Leistungen von Dritten	211'087.60	2'794'223.60	2'769'602.24	235'708.96
20000 Laufende Verbindl. aus Lief. u. Leistungen von Dritten	211'087.60	2'761'101.60	2'736'480.24	235'708.96
20000.01 Kreditorensammelkonto	210'839.75	2'756'246.00	2'732'787.19	234'298.56
20000.10 Kreditoren, diverse	247.85	4'855.60	3'693.05	1'410.40
20001 Kreditoren Sozial- und Personalversicherungen	33'122.00	33'122.00	33'122.00	
20001.01 Abrechnungskonto Sozialversicherungsbeiträge	16'992.70	16'992.70	16'992.70	
20001.02 Abrechnungskonto Unfallversicherung	2'117.05	2'117.05	2'117.05	
20001.03 Abrechnungskonto Sachversicherung	9'234.80	9'234.80	9'234.80	
20001.04 Abrechnungskonto Pensionskassenbeiträge	2'984.10	2'984.10	2'984.10	
20001.06 Kreditor Familienausgleichskasse	1'793.35	1'793.35	1'793.35	



	Bestand 1.1	Zuwachs	Abgang	Bestand 31.12.
2002 Steuern		18'853.55	18'853.55	
20022 Steuerschulden MWST		18'853.55	18'853.55	
20022.10 MWST Wasser		5'485.55	5'485.55	
20022.20 MWST Abwasser		13'368.00	13'368.00	
2005 Interne Kontokorrente	38'791.70	507'532.15	514'531.20	31'792.65
20053 Abrechnungskonten Löhne	38'791.70	160'758.15	167'757.20	31'792.65
20053.01 Abrechnungskonto Lohnverarbeitung	38'791.70	160'758.15	167'757.20	31'792.65
20054 Abrechnungskonten Zahlungsverkehr		346'774.00	346'774.00	
20054.02 Abrechnungskonto ESR-Eingänge		346'766.90	346'766.90	
20054.03 Differenzkonto ESR		7.10	7.10	
204 Passive Rechnungsabgrenzung	17'328.00	21'660.90	17'328.00	21'660.90
2043 Transfers der Erfolgsrechnung	9'788.00	4'819.05	9'788.00	4'819.05
2043 RA Transfers der Erfolgsrechnung	9'788.00	4'819.05	9'788.00	4'819.05
20430.01 RA Transfers der Erfolgsrechnung	9'788.00	4'819.05	9'788.00	4'819.05
2044 Finanzaufwand / Finanzertrag	7'540.00	7'540.00	7'540.00	7'540.00
20440 RA Finanzaufwand / Finanzertrag	7'540.00	7'540.00	7'540.00	7'540.00
20440.02 Vorauszahlungen Mietzinse	7'540.00	7'540.00	7'540.00	7'540.00
2046 Passive Rechnungsabgrenzungen Investitionsrechnung		9'301.85		9'301.85
20460 RA passive Rechnungsabgr. Investitionsrechnung		9'301.85		9'301.85
20460.01 RA passive Rechnungsabgr. Investitionsrechnung		9'301.85		9'301.85



	Bestand 1.1	Zuwachs	Abgang	Bestand 31.12.
205 Kurzfristige Rückstellungen	162'650.05	121'683.10	284'333.15	
2058 Kurzfristige Rückstellungen der Investitionsrechnung	162'650.05	121'683.10	284'333.15	
20580 Kurzfr. Rückstellungen für Sachanlagen der IR	162'650.05	121'683.10	284'333.15	
20580.01 Rückstellungen Aufwendungen Investitionsrechnung	162'650.05	121'683.10	284'333.15	
209 Verbindl. gegenüber Spezialfinanz. und Fonds im FK	35'199.78	5'963.51	2'717.61	38'445.68
2092 Verbindlichkeiten gegenüber Legaten und Stiftungen	35'199.78	5'963.51	2'717.61	38'445.68
20920 Verbindlichkeiten gegenüber Legaten und Stiftungen	35'199.78	5'963.51	2'717.61	38'445.68
20920.01 Gde-Verband Anzeiger Verwaltungskreis Thun	8'253.37	3'012.40	1'290.45	9'975.32
20920.02 Spenden/Veranstaltungen Schule	23'872.66	2'846.51	1'427.16	25'292.01
20920.03 Spenden Seesanierung	3'073.75	104.60		3'178.35
29 Eigenkapital	5'731'245.64	371'306.86	69'064.21	6'033'488.29
290 Verpfl. bzw. Vorsch. gegenüber Spezialfinanzierungen	783'457.71	64'126.17		847'583.88
2900 Spezialfinanzierungen im Eigenkapital	783'457.71	64'126.17		847'583.88
29001 Verpflichtungen / Vorschüsse Wasserwerk	136'285.13	23'754.35		160'039.48
29001.01 Spezialfinanzierung RA Wasser	136'285.13	23'754.35		160'039.48
29002 Verpflichtungen / Vorschüsse Abwasserbeseitigung	452'023.02	14'114.04		466'137.06
29002.01 Spezialfinanzierung RA Abwasser	452'023.02	14'114.04		466'137.06
29003 Verpflichtungen / Vorschüsse Abfall	108'974.80	5'016.59		113'991.39
29003.01 Spezialfinanzierung RA Abfall	108'974.80	5'016.59		113'991.39
29005 Feuerwehr	86'174.76	21'241.19		107'415.95
29005.01 Feuerwehrfonds (einseitig)	86'174.76	21'241.19		107'415.95



	Bestand 1.1	Zuwachs	Abgang	Bestand 31.12.
293 Vorfinanzierungen	2'350'713.46	119'089.95	27'606.57	2'442'196.84
2930 Vorfinanzierungen	2'350'713.46	119'089.95	27'606.57	2'442'196.84
29301 Vorfinanzierungen Wasserwerk	638'373.97	42'700.00	4'477.19	676'596.78
29301.01 Spezialfinanzierung Werterhaltung Wasseranlagen	638'373.97	42'700.00	4'477.19	676'596.78
29302 Vorfinanzierungen Abwasserentsorgung	1'209'954.49	68'486.00	15'225.43	1'263'215.06
29302.01 Spezialfinanzierung Werterhaltung Abwasser Gemeinde	773'485.59	40'583.00	14'637.03	799'431.56
29302.02 Spezialfinanzierung Werterhaltung Abwasser ARAG	436'468.90	27'903.00	588.40	463'783.50
29305 Vorfinanzierungen Unterhalt Liegenschaften FV	502'385.00	7'903.95	7'903.95	502'385.00
29305.01 Vorfinanzierungen Unterhalt Liegenschaften FV	502'385.00	7'903.95	7'903.95	502'385.00
294 Reserven	348'150.83	66'518.24		414'669.07
2940 Finanzpolitische Reserven	348'150.83	66'518.24		414'669.07
29400 Zusätzliche Abschreibungen	348'150.83	66'518.24		414'669.07
29400.01 Zusätzliche Abschreibungen	348'150.83	66'518.24		414'669.07
296 Neubewertungsreserve Finanzvermögen	63'391.80			63'391.80
2960 Neubewertungsreserve Finanzvermögen	63'391.80			63'391.80
29601 Schwankungsreserve	63'391.80			63'391.80
29601.01 Schwankungsreserve	63'391.80			63'391.80



	Bestand 1.1	Zuwachs	Abgang	Bestand 31.12.
299 Bilanzüberschuss / -fehlbetrag	2'185'531.84	121'572.50	41'457.64	2'265'646.70
2990 Jahresergebnis	41'457.64	80'114.86	41'457.64	80'114.86
29900 Jahresergebnis	41'457.64	80'114.86	41'457.64	80'114.86
29900.01 Jahresergebnis	41'457.64	80'114.86	41'457.64	80'114.86
2999 Kumulierte Ergebnisse der Vorjahre	2'144'074.20	41'457.64		2'185'531.84
29990 Kumulierte Ergebnisse der Vorjahre	2'144'074.20	41'457.64		2'185'531.84
29990.01 Kumulierte Ergebnisse Vorjahre	2'144'074.20	41'457.64		2'185'531.84



Bezeichnung	Rechnung 2023		Budget 2023		Rechnung 2022	
	Aufwand	Ertrag	Aufwand	Ertrag	Aufwand	Ertrag
0 Allgemeine Verwaltung	413'832.57	16'931.00	524'910.00	16'800.00	417'717.81	16'511.40
01 Legislative und Exekutive	82'856.65		115'170.00		86'009.11	
011 Legislative	10'834.85		12'320.00		9'746.10	
0110 Legislative	10'834.85		12'320.00		9'746.10	
3000.01 Löhne, Tag- und Sitzungsgelder an Behörden und Komm.	2'615.00		2'220.00		1'800.00	
3100.01 Büromaterial	37.40		500.00		590.00	
3130.01 Dienstleistungen Dritter	3'710.20		4'500.00		3'446.60	
3132.01 Honorare externe Berater, Gutachter, Fachexperten etc.	4'472.25		5'100.00		3'909.50	
012 Exekutive	72'021.80		102'850.00		76'263.01	
0120 Exekutive	72'021.80		102'850.00		76'263.01	
3000.01 Löhne, Tag- und Sitzungsgelder Gemeinderat	48'119.00		68'000.00		45'369.00	
3000.02 Löhne, Tag- und Sitzungsgelder an Behörden und Komm.	3'593.00		6'240.00		4'631.50	
3000.03 Löhne Gratulationsbesuche	950.00		1'480.00		1'050.00	
3050.01 AG-Beiträge AHV, IV, EO, ALV, Verwaltungskosten	2'793.35		2'900.00		1'855.65	
3053.01 AG-Beiträge an Unfallversicherungen	691.90		150.00		129.30	
3054.01 AG-Beiträge an Familienausgleichskasse	666.55		720.00		417.95	
3090.01 Aus- und Weiterbildung des Personals	3'910.00		1'500.00		790.00	
3113.01 Hardware					9'410.30	
3118.01 Immaterielle Anlagen (Software)	53.85		930.00		541.60	
3130.01 Dienstleistungen Dritter (Honorare EDV-Support)	220.50				1'245.30	
3132.01 Honorare externe Berater, Gutachter, Fachexperten etc.	210.00					
3170.01 Reisekosten und Spesen	833.40				965.91	
3199.01 Gemeinderatskredit	6'185.75		2'000.00		7'118.90	
3199.02 Geburtstags- und Jubiläumsgeschenke	1'305.00		15'000.00		1'565.00	
3199.03 Behördenessen	2'489.50		1'630.00		1'565.00	
			2'300.00		1'172.60	



Bezeichnung	Rechnung 2023		Budget 2023		Rechnung 2022	
	Aufwand	Ertrag	Aufwand	Ertrag	Aufwand	Ertrag
02	330'975.92	16'931.00	409'740.00	16'800.00	331'708.70	16'511.40
022	316'951.98	16'931.00	382'980.00	16'800.00	321'557.15	16'511.40
0220	316'951.98	16'931.00	382'980.00	16'800.00	321'557.15	16'511.40
3090.01	1'455.40				355.40	
3100.01	759.40		3'000.00		2'190.40	
3101.01			400.00		147.80	
3102.01	3'817.30		3'800.00		2'379.00	
3110.01			1'000.00		756.15	
3111.01			200.00			
3113.01	118.00		2'000.00			
3118.01	10'541.60		16'200.00		11'297.30	
3130.01	6'936.40		60'500.00		7'703.45	
3130.02	2'289.93		3'560.00		3'184.30	
3130.03	272'500.00		270'000.00		270'000.00	
3132.01	1'360.00		1'000.00		6'281.90	
3134.01	3'639.45		3'700.00		3'639.45	
3150.01			300.00		383.10	
3170.01			300.00			
3611.01	11'325.90		15'000.00		11'237.50	
3632.01	2'208.60		2'020.00		2'001.40	
4260.01		531.00		400.00		111.40
4612.01		16'400.00		16'400.00		16'400.00
029	14'023.94		26'760.00		10'151.55	
0290	14'023.94		26'760.00		10'151.55	
3101.01			100.00		31.40	
3120.01	2'263.58		10'800.00		2'154.49	
3134.01	1'746.35		1'800.00		1'638.00	
3144.01	4'850.95		8'800.00			
3151.01			100.00		1'164.60	
3300.41	1'003.06		1'000.00		1'003.06	
3910.01	4'160.00		4'160.00		4'160.00	



Bezeichnung	Rechnung 2023		Budget 2023		Rechnung 2022	
	Aufwand	Ertrag	Aufwand	Ertrag	Aufwand	Ertrag
1 Öffentliche Ordnung und Sicherheit, Verteidigung	134'211.86	91'921.40	123'700.00	96'190.00	125'626.21	95'997.70
11 Öffentliche Sicherheit	460.80		470.00		465.60	
111 Polizei	460.80		470.00		465.60	
1110 3631.01 Pauschalierung der Interventionskosten	460.80		470.00		465.60	
14 Allgemeines Rechtswesen	55'874.10	27'659.90	49'600.00	33'000.00	56'974.45	38'714.50
140 Allgemeines Rechtswesen	55'874.10	27'659.90	49'600.00	33'000.00	56'974.45	38'714.50
1400 Allgemeines Rechtswesen	55'874.10	27'659.90	49'600.00	33'000.00	56'974.45	38'714.50
3130.01 Dienstleistungen Dritter (Einwohnerkontrolle)	1'191.40		1'800.00		1'081.80	
3130.02 Dienstleistungen Dritter (Geometer)	5'290.85		4'000.00		2'323.75	
3130.03 Dienstleistungen Dritter (Bauwesen)	7'226.60		6'000.00		9'826.15	
3612.01 Entschädigungen an Gemeinden (RegioBV)	42'165.25		37'800.00		43'742.75	
4210.01 Gebühren für Amtshandlungen (Verwaltung)		2'317.05		3'500.00		3'029.65
4210.02 Gebühren für Amtshandlungen (Bauwesen)		25'342.85		29'500.00		35'684.85
15 Feuerwehr	64'261.50	64'261.50	63'190.00	63'190.00	57'283.20	57'283.20
150 Feuerwehr	64'261.50	64'261.50	63'190.00	63'190.00	57'283.20	57'283.20
1500 Feuerwehr	64'261.50	64'261.50	63'190.00	63'190.00	57'283.20	57'283.20
3120.01 Ver- und Entsorgung Liegenschaften VV	160.16		200.00		215.37	
3134.01 Sachversicherungsprämien	176.70		200.00		161.60	
3144.01 Unterhalt Hochbauten (Gebäude)			200.00		821.21	
3181.01 Tatsächliche Forderungsverluste (Feuerwehersatzabg.)	687.45		1'000.00		285.00	
3612.01 Entschädigungen an Gemeinden (FW Uetendorf)	41'996.00		47'250.00		46'866.00	
4200.01 Ersatzabgaben		63'311.05		63'000.00		57'167.35
4260.01 Rückerstattungen		821.20				
4409.01 Verrechnete Zinse und Zinsaufwand (SF)		129.25		190.00		115.85
9010.00 Ertragsüberschuss (Gewinn)	21'241.19		14'340.00		8'934.02	



Bezeichnung	Rechnung 2023		Budget 2023		Rechnung 2022	
	Aufwand	Ertrag	Aufwand	Ertrag	Aufwand	Ertrag
16 Verteidigung	13'615.46		10'440.00		10'902.96	
161 Militärische Verteidigung	142.00		130.00		122.55	
1610 Militärische Verteidigung	142.00		130.00		122.55	
3636.01 Kostenanteil Schiessbetrieb (Beitrag an Schützenges.)	142.00		130.00		122.55	
162 Zivile Verteidigung	13'473.46		10'310.00		10'780.41	
1620 Zivilschutz	12'184.01		8'860.00		9'404.51	
3120.01 Ver- und Entsorgung Liegenschaften VV	1'365.86		600.00		1'376.91	
3144.01 Unterhalt Zivilschutzanlagen	3'169.40					
3612.01 Entschädigungen an Gemeinden und Gemeindeverbände	7'648.75		8'260.00		8'027.60	
1627 Regionaler Führungsstab	1'289.45		1'450.00		1'375.90	
3612.01 Entschädigungen an Gemeinden und Gemeindeverbände	1'289.45		1'450.00		1'375.90	
2 Bildung	938'901.71	255'233.20	950'060.00	274'120.00	903'589.91	268'295.95
21 Obligatorische Schule	938'901.71	255'233.20	950'060.00	274'120.00	903'589.91	268'295.95
211 Eingangsstufe	86'495.25	25'288.05	82'130.00	27'240.00	76'454.64	29'947.35
2110 Kindergarten	86'495.25	25'288.05	82'130.00	27'240.00	76'454.64	29'947.35
3104.01 Lehrmittel	2'277.45		2'400.00		2'735.29	
3130.01 Schülertransporte			500.00		244.30	
3171.01 Exkursionen, Schulreisen und Lager			300.00		112.20	
3611.01 LA-Beiträge an Kanton (Lehrerbesoldungen)	84'217.80		78'930.00		73'362.85	
4611.01 Entschädigungen v. Kantonen und Konkordaten		25'288.05		27'240.00		29'947.35



Bezeichnung	Rechnung 2023		Budget 2023		Rechnung 2022	
	Aufwand	Ertrag	Aufwand	Ertrag	Aufwand	Ertrag
212	431'750.12	128'566.90	424'220.00	132'270.00	420'904.85	138'218.10
2120	431'750.12	128'566.90	424'220.00	132'270.00	420'904.85	138'218.10
3000.01	Löhne, Tag- und Sitzungsgelder an Behörden und Komm.					
3050.01	AG-Beiträge AHV, IV, EO, ALV, Verwaltungskosten	2'334.00	8'860.00		4'261.00	
3053.01	AG-Beiträge an Unfallversicherungen	100.35	180.00		96.85	
3054.01	AG-Beiträge an Familienausgleichskasse	21.90	30.00		3.70	
3090.01	Aus- und Weiterbildung des Personals	22.40	50.00		21.60	
3100.01	Büromaterial	204.20	800.00		302.00	
3102.01	Drucksachen, Publikationen	176.00	300.00		215.10	
3104.01	Lehrmittel	2'583.65	5'000.00		2'869.00	
3104.02	Lehrmittel Informatik	13'242.57	12'000.00		13'125.06	
3104.03	Arbeitsmaterial Werken	148.55	4'000.00			
3104.04	Bücher Schulbibliothek	4'827.90	4'810.00		4'552.75	
3104.05	Turmmaterial	1'627.91	1'600.00		1'594.00	
3104.06	Fak-Unterricht Region Gürbe	1'220.80	1'500.00		1'995.15	
3110.01	Büromöbel und Geräte	540.00	1'180.00			
3111.01	Maschinen, Geräte und Fahrzeuge	2'049.25	1'600.00		2'914.75	
3113.01	Hardware	1'821.40	2'520.00		765.20	
3130.01	Dienstleistungen Dritter (Porti, Telefon)	3'551.55	3'100.00		2'182.15	
3130.03	Dienstleistungen Dritter (Honorare EDV-Support)	1'302.90	1'200.00		1'051.30	
3130.04	Sozialarbeit an der Schule	693.67	2'000.00		683.48	
3150.01	Unterhalt Mobilien		3'400.00			
3170.01	Klassenkredit	1'128.40	1'200.00		1'596.15	
3170.02	Schulkommissionskredit	797.90	900.00		1'073.09	
3170.03	Reisekosten und Spesen	100.00	500.00		194.00	
3171.01	Exkursionen, Schulreisen und Lager	798.00	100.00			
3171.02	Spiel- und Sporttag	6'430.65	5'920.00		5'779.20	
3199.01	Übriger Betriebsaufwand	230.65	500.00		120.10	
3300.60	Planmässige Abschreibungen Mobilien VV		200.00		294.80	
3611.01	LA-Beiträge an Kanton (Lehrerbildungen)	5'439.92	7'940.00		5'439.92	
3612.01	Entschädigungen an Gemeinden und Gemeindeverbände	326'875.65	302'630.00		314'281.10	
3612.02	Entschädigungen an Gemeinden (Heilpädagog. Ambulatorium)	53'279.95	50'000.00		55'293.40	
3635.01	Beiträge an private Unternehmungen	100.00	100.00		100.00	
4611.01	Entschädigungen v. Kantonen und Konkordaten	100.00	100.00		100.00	
		128'566.90		132'270.00		138'218.10



Bezeichnung	Rechnung 2023		Budget 2023		Rechnung 2022	
	Aufwand	Ertrag	Aufwand	Ertrag	Aufwand	Ertrag
213	245'932.05	62'201.25	237'600.00	68'350.00	224'828.15	59'349.75
2130	245'932.05	62'201.25	237'600.00	68'350.00	224'828.15	59'349.75
3612.01	245'932.05	62'201.25	237'600.00	68'350.00	224'828.15	59'349.75
4611.01						
214	19'083.25		20'000.00		20'214.80	
2140	19'083.25		20'000.00		20'214.80	
3635.01	19'083.25		20'000.00		20'214.80	
217	155'641.04	39'177.00	186'110.00	46'260.00	161'187.47	40'780.75
2170	155'641.04	39'177.00	186'110.00	46'260.00	161'187.47	40'780.75
3010.01	75'052.70		80'270.00		77'959.40	
3050.01	3'835.50		5'910.00		4'150.60	
3052.01	1'492.05		3'490.00		2'159.80	
3053.01	818.00		650.00		580.50	
3054.01	860.55		1'430.00		926.55	
3055.01	644.50		1'030.00		803.00	
3090.01	235.00		2'900.00		450.00	
3101.01	8'987.09		8'500.00		4'905.92	
3111.01	340.75		1'000.00		9'228.30	
3120.01	19'614.20		25'900.00		24'117.00	
3130.01	192.55		300.00		615.20	
3134.01	6'109.80		6'100.00		5'717.65	
3144.01	21'990.65		32'800.00		16'383.60	
3150.01			1'000.00			
3151.01	3'469.15		1'600.00		2'940.65	
3161.01	100.00		200.00		100.00	
3170.01			200.00			
3300.41	11'898.55		12'830.00		10'149.30	
4260.01		3'360.00		4'900.00		6'443.75
4470.01		23'352.00		23'400.00		22'477.00
4472.01		8'305.00		13'800.00		7'700.00



Bezeichnung	Rechnung 2023		Budget 2023		Rechnung 2022	
	Aufwand	Ertrag	Aufwand	Ertrag	Aufwand	Ertrag
4910.01 Interne Verrechnung von Dienstleistungen		4'160.00		4'160.00		4'160.00
3 Kultur, Sport und Freizeit	9'671.40		11'850.00		26'888.70	
32 Kultur, übrige	9'517.60		11'690.00		9'176.60	
329 Kultur, übriges	9'517.60		11'690.00		9'176.60	
3290 Kultur, übriges	9'517.60		11'690.00		9'176.60	
3000.01 Löhne, Tag- und Sitzungsgelder an Behörden und Komm.	3'731.00		4'410.00		3'695.00	
3102.01 Drucksachen, Publikationen	720.00		720.00		413.80	
3130.01 Kulturelle Anlässe	2'553.20		3'750.00		2'480.65	
3130.02 Dienstleistungen Dritter (Porti, Telefon)	671.40					
3170.01 Gemeindeparterschaft	1'747.00		1'750.00		225.15	
3614.01 Kulturbeitrag an Stadt Thun	815.00		860.00		1'747.00	
3635.01 Beiträge an private Unternehmen					615.00	
34 Sport und Freizeit	153.80		160.00		17'712.10	
341 Sport					17'558.30	
3410 Sport					17'558.30	
3143.01 Sanierung Badesteg					8'578.40	
3640.50 WB Darlehen an private Unternehmen					8'979.90	
342 Freizeit	153.80		160.00		153.80	
3420 Freizeit	153.80		160.00		153.80	
3636.01 Beitrag an Berner Wanderwege	153.80		160.00		153.80	



Bezeichnung	Rechnung 2023		Budget 2023		Rechnung 2022	
	Aufwand	Ertrag	Aufwand	Ertrag	Aufwand	Ertrag
4 Gesundheit	4'373.85		4'790.00		3'890.55	
42 Ambulante Krankenpflege	50.00		50.00		50.00	
421 Ambulante Krankenpflege	50.00		50.00		50.00	
4210 Ambulante Krankenpflege	50.00		50.00		50.00	
3636.01 Beiträge an private Organ. ohne Erwerbszweck (Spitex)	50.00		50.00		50.00	
43 Gesundheitsprävention	4'323.85		4'740.00		3'840.55	
432 Krankheitsbekämpfung, übrige	483.00		500.00		487.00	
4320 Krankheitsbekämpfung, übrige	483.00		500.00		487.00	
3636.01 Beiträge an private Organ. ohne Erwerbszweck	483.00		500.00		487.00	
433 Schulgesundheitsdienst	3'840.85		4'240.00		3'353.55	
4330 Schulgesundheitsdienst	710.00		780.00		595.00	
3136.01 Honorare privatärztlicher Tätigkeit	710.00		780.00		595.00	
4331 Schulzahnpflege	3'130.85		3'460.00		2'758.55	
3010.01 Löhne des Verwaltungs- und Betriebspersonals	440.00		250.00		220.00	
3053.01 AG-Beiträge an Unfallversicherungen	6.45				0.55	
3101.01 Betriebs- und Verbrauchsmaterial	98.40		50.00		70.00	
3136.01 Honorare privatärztlicher Tätigkeit	2'340.00		3'060.00		2'370.00	
3170.01 Reisekosten und Spesen	246.00		100.00		98.00	



Bezeichnung	Rechnung 2023		Budget 2023		Rechnung 2022	
	Aufwand	Ertrag	Aufwand	Ertrag	Aufwand	Ertrag
5 Soziale Sicherheit	629'015.37	24'744.85	722'810.00	46'600.00	640'161.75	17'372.72
53 Alter und Hinterlassene	185'064.70		199'120.00		182'523.20	
531 Alters- und Hinterlassenenversicherung AHV	10'241.70		11'140.00		2'581.20	
5310 Alters- und Hinterlassenenversicherung AHV	10'241.70		11'140.00		2'581.20	
3612.01 Entschädigungen an Gemeinden und Gemeindeverbände	10'241.70		11'140.00		2'581.20	
532 Ergänzungsleistungen AHV / IV	174'823.00		187'980.00		179'942.00	
5320 Ergänzungsleistungen AHV / IV	174'823.00		187'980.00		179'942.00	
3621.60 Lastenausgleichsbeiträge an Kanton (EL)	174'823.00		187'980.00		179'942.00	
54 Familie und Jugend	34'419.05	15'427.20	59'720.00	26'600.00	23'272.25	9'034.32
541 Familienzulagen Nichterwerbstätige	3'107.00		3'900.00		3'716.00	
5410 Familienzulagen Nichterwerbstätige	3'107.00		3'900.00		3'716.00	
3621.60 Lastenausgleichsbeiträge an Kanton (Familienzulagen NE)	3'107.00		3'900.00		3'716.00	
543 Alimentenbevorschussung und -inkasso	14'133.05	3'284.00	24'300.00	2'600.00	16'823.70	6'826.00
5430 Alimentenbevorschussung und -inkasso	14'133.05	3'284.00	24'300.00	2'600.00	16'823.70	6'826.00
3130.01 Dienstleistungen Dritter (Betriebskosten)	139.65		300.00		106.40	
3612.01 Entschädigungen an Gemeinden und Gemeindeverbände	4'815.40		4'000.00		4'661.30	
3637.01 Beiträge an private Haushalte (Kinderalimente)	9'178.00		20'000.00		12'056.00	
4611.01 Entschädigungen v. Kantonen und Konkordaten		3'284.00		2'600.00		3'002.00
4260.01 Rückerstattungen						3'824.00



Bezeichnung	Rechnung 2023		Budget 2023		Rechnung 2022	
	Aufwand	Ertrag	Aufwand	Ertrag	Aufwand	Ertrag
544 Jugendschutz			320.00		52.00	
5440 Jugendschutz allgemein			320.00		52.00	
3636.01 Pro Juventute Elternbriefe			160.00		52.00	
3636.02 Mitgliederbeitrag Jugendwerk Wattenwil			160.00			
545 Leistungen an Familien	17'179.00	12'143.20	31'200.00	24'000.00	2'680.55	2'208.32
5451 Kinderkrippen und Kinderhorte	17'179.00	12'143.20	31'200.00	24'000.00	2'680.55	2'208.32
3611.01 Entschädigungen an Gemeinden und Gde-Verbände	2'000.00		1'200.00			
3637.01 Leistungen an Private	15'179.00		30'000.00		2'680.55	
4611.01 Entschädigungen von Kantone und Konkordanten		12'143.20		24'000.00		2'208.32
57 Sozialhilfe und Asylwesen	409'531.62	9'317.65	463'970.00	20'000.00	434'366.30	8'338.40
572 Wirtschaftliche Hilfe			2'500.00			
5720 Gesetzliche wirtschaftliche Hilfe			2'500.00			
3637.02 Beiträge an private Haushalte (Bestattungsk.)			2'500.00			
579 Sozialhilfe	409'531.62	9'317.65	461'470.00	20'000.00	434'366.30	8'338.40
5796 Regionaler Sozialdienst	12'849.55		24'670.00		14'700.95	
3612.01 Entschädigungen an Gemeinden und Gemeindeverbände	12'649.55		24'470.00		14'500.95	
3636.01 Mitgliederbeitrag Verein Notwohnungen Gantrisch	200.00		200.00		200.00	
5799 Lastenausgleich Sozialhilfe	396'682.07	9'317.65	436'800.00	20'000.00	419'665.35	8'338.40
3611.01 Gemeindeanteil Lastenausgleich Sozialhilfe	396'682.07		436'800.00		419'665.35	
4611.01 Entschädigungen von Kantonen und Konkordanten		9'317.65		20'000.00		8'338.40



Bezeichnung	Rechnung 2023		Budget 2023		Rechnung 2022	
	Aufwand	Ertrag	Aufwand	Ertrag	Aufwand	Ertrag
6 Verkehr und Nachrichtenübermittlung	148'275.68	21'789.40	170'040.00	16'400.00	140'799.36	14'955.00
61 Strassenverkehr	71'447.33	7'674.20	89'560.00	2'200.00	66'856.26	1'626.50
615 Gemeindestrassen	71'447.33	7'674.20	89'560.00	2'200.00	66'856.26	1'626.50
6150 Löhne des Verwaltungs- und Betriebspersonals	71'447.33	7'674.20	89'560.00	2'200.00	66'856.26	1'626.50
3010.01 AG-Beiträge AHV, IV, EO, ALV, Verwaltungskosten	8'651.45		9'000.00		7'492.80	
3050.01 AG-Beiträge an Unfallversicherungen	581.10		620.00		281.85	
3053.01 AG-Beiträge an Familienausgleichskasse	126.75		50.00		19.20	
3054.01 Betriebs- und Verbrauchsmaterial	129.75		170.00		62.90	
3101.01 Maschinen, Geräte und Fahrzeuge	703.30		2'000.00		29.00	
3111.01 Energie für öffentliche Beleuchtung	2'545.99		3'000.00		2'116.22	
3130.01 Dienstleistungen Dritter (Schneeräumung)	11'630.95		10'000.00		10'650.80	
3131.01 Planungen und Projektierungen Dritter			1'500.00			
3130.02 Dienstleistungen Dritter (Reinigungsarbeiten)			3'000.00			
3134.01 Sachversicherungsprämien	218.75		220.00		192.20	
3141.01 Unterhalt Strassen / Verkehrswege	17'952.70		35'500.00		24'361.10	
3141.02 Unterhalt Strassenbeleuchtung	7'486.60		1'000.00		994.20	
3151.01 Unterh. Apparate, Maschinen, Geräte, Fahrzeuge, Werkzeuge	144.40		1'000.00		38.75	
3161.01 Mieten, Benützungskosten Anlagen	5'426.20		5'000.00		5'234.80	
3300.10 Planmäss. Abschreibungen Strassen (Linear alt)	7'609.40		7'610.00		7'609.40	
3300.11 Planmäss. Abschreibungen Strassen (Linear neu)	8'239.99		9'770.00		7'773.04	
4260.01 Rückstellungen Dritter		6'400.00		400.00		400.00
4631.01 Beiträge von Kantonen und Konkordaten		1'274.20		1'800.00		1'226.50
62 Öffentlicher Verkehr	76'828.35	14'115.20	80'480.00	14'200.00	73'943.10	13'328.50
629 Öffentlicher Verkehr, übriges	76'828.35	14'115.20	80'480.00	14'200.00	73'943.10	13'328.50
6290 Öffentlicher Verkehr, übriges	14'461.35	14'115.20	14'700.00	14'200.00	14'521.10	13'328.50
3130.01 Dienstleistungen Dritter (SBB Gemeindetageskarten)	14'000.00		14'200.00		14'000.00	
3636.01 Beiträge an private Organ. (Moonliner)					60.60	
3636.02 Beiträge an private Organ. (RVK)	461.35		500.00		460.50	



Bezeichnung	Rechnung 2023		Budget 2023		Rechnung 2022	
	Aufwand	Ertrag	Aufwand	Ertrag	Aufwand	Ertrag
4240.01 Benützungsgebühren und Dienstleist. (Tageskarten)		14'115.20		14'200.00		13'328.50
6291	62'367.00		65'780.00		59'422.00	
3631.60 Lastenausgleichsbeiträge an Kanton (Öffentl. Verkehr)	62'367.00		65'780.00		59'422.00	
7	401'900.40	348'834.40	469'860.00	411'960.00	437'688.22	374'850.93
71	139'836.09	139'836.09	170'550.00	170'550.00	149'299.24	149'299.24
710	139'836.09	139'836.09	170'550.00	170'550.00	149'299.24	149'299.24
7101	139'836.09	139'836.09	170'550.00	170'550.00	149'299.24	149'299.24
3010.01 Löhne des Verwaltungs- und Betriebspersonals	3'029.35		5'000.00		4'729.30	
3050.01 AG-Beiträge AHV, IV, EO, ALV, Verwaltungskosten	120.35		420.00		190.50	
3053.01 AG-Beiträge an Unfallversicherungen	44.40		50.00		12.10	
3054.01 AG-Beiträge an Familienausgleichskasse	26.90		110.00		42.55	
3090.01 Aus- und Weiterbildung des Personals			500.00			
3101.01 Betriebs- und Verbrauchsmaterial			1'000.00		104.85	
3111.01 Anschaffungen (Wasserzähler)	971.10		1'200.00			
3130.01 Dienstleistungen Dritter (Porti, etc.)	2'802.30		700.00		2'796.70	
3130.02 Dienstleistungen Dritter (RegioGIS/Kataster)	1'614.95		3'500.00		2'754.80	
3131.01 Planungen und Projektierungen(Plannachführungen)			15'000.00			
3143.01 Unterhalt Tiefbauten (Wasserleitungen)	4'786.00		15'000.00		36'106.95	
3151.01 Unterhalt Hydranten und Wasserzähler			14'000.00		4'605.85	
3170.01 Reisekosten und Spesen	80.00		200.00		80.00	
3300.31 Planmässige Abschreibungen Tiefbauten (neu)	4'477.19		1'810.00		1'867.99	
3320.90 Planmässige Abschreibungen übrige immaterielle Anlagen	39'750.00		4'500.00		39'750.00	
3510.10 Einlage in SF Werterhalt	2'950.00		6'300.00			
3510.50 Einlage in SF Werterhalt (Anschlussgebühren)	6'400.00		6'400.00		6'400.00	
3612.01 Verrechnete Dienstleistungen	48'919.20		55'000.00		49'747.65	
3632.01 Beiträge an Gemeinden und Gemeindeverbände	110.00		110.00		110.00	
3635.01 Beiträge an private Unternehmungen						
4240.50 Anschlussgebühren		2'950.00		6'300.00		
4250.01 Erlös aus Wasserverkauf		112'449.90		110'000.00		115'205.30



Bezeichnung	Rechnung 2023		Budget 2023		Rechnung 2022	
	Aufwand	Ertrag	Aufwand	Ertrag	Aufwand	Ertrag
4260.01 Rückerstattungen Dritter		18'797.00				1'367.15
4631.01 Beiträge von Kanton und Konkordaten						16'713.10
4409.01 Verrechnete Zinse		1'162.00		1'510.00		1'124.70
4510.01 Entnahme aus SF Werterhalt		4'477.19		6'310.00		1'867.99
9010.00 Ertragsüberschuss (Gewinn)						
9011.00 Aufwandüberschuss (Verlust)	23'754.35			46'430.00		13'021.00
72 Abwasserentsorgung	153'346.42	153'346.42	181'210.00	181'210.00	167'670.18	167'670.18
720 Abwasserentsorgung	153'346.42	153'346.42	181'210.00	181'210.00	167'670.18	167'670.18
7201 Abwasserbeseitigung (Gemeindebetrieb)	153'346.42	153'346.42	181'210.00	181'210.00	167'670.18	167'670.18
3010.01 Löhne des Verwaltungs- und Betriebspersonals			1'800.00		351.70	
3050.01 AG-Beiträge AHV, IV, EO, ALV, Verwaltungskosten			130.00			
3053.01 AG-Beiträge an Unfallversicherungen			50.00			
3054.01 AG-Beiträge an Familienausgleichskasse			330.00			
3130.01 Dienstleistungen Dritter (Porti, etc.)	75.20					
3130.02 Dienstleistungen Dritter (RegioGIS/Kataster)	3'824.65		6'000.00		3'693.05	
3131.01 Planungen und Projektierungen(Plannachführungen)			14'800.00			
3143.01 Unterhalt Tiefbauten (Kanalnnetz)	7'819.80		8'900.00		14'555.00	
3300.30 Planmässige Abschreibungen Tiefbauten	14'637.03		11'790.00		11'783.58	
3510.10 Einlage in SF Werterhalt	65'636.00		65'600.00		65'636.00	
3510.50 Einlage in SF Werterhalt (Anschlussgebühren)	2'850.00		7'950.00			
3612.01 Verrechnete Dienstleistungen	6'000.00		6'000.00		6'000.00	
3632.01 Beiträge an Gemeinden und Gemeindeverbände	37'801.30		54'800.00		65'650.85	
3660.20 Planm. Abschr. Investitionsbeiträgen an Gde-Verbände	588.40		3'060.00			
4240.01 Benützungsggebühren und Dienstleistungen		132'777.99		128'800.00		131'706.27
4240.50 Anschlussgebühren		2'850.00		7'950.00		
4409.01 Verrechnete Zinse		2'493.00		1'790.00		2'444.80
4510.01 Entnahme aus SF Werterhalt		15'225.43		14'850.00		11'783.58
9010.00 Ertragsüberschuss (Gewinn)						
9011.00 Aufwandüberschuss (Verlust)	14'114.04			27'820.00		21'735.53



Bezeichnung	Rechnung 2023		Budget 2023		Rechnung 2022	
	Aufwand	Ertrag	Aufwand	Ertrag	Aufwand	Ertrag
73 Abfall	53'063.89	53'063.89	54'700.00	54'700.00	48'997.51	48'997.51
730 Abfall	53'063.89	53'063.89	54'700.00	54'700.00	48'997.51	48'997.51
7301 Abfall (Gemeindebetrieb)	53'063.89	53'063.89	54'700.00	54'700.00	48'997.51	48'997.51
3101.01 Betriebs- und Verbrauchsmaterial	1'187.40		200.00			
3102.01 Drucksachen, Publikationen			300.00			
3111.01 Maschinen, Geräte und Fahrzeuge						
3130.01 Abfuhr- und Deponiekosten Hauskehricht	32'122.00		35'000.00		32'789.80	
3130.02 Abfuhr- und Deponiekosten Spezialsammlungen	2'640.10		6'000.00		4'598.65	
3130.03 Dienstleistungen Dritter (Porti, etc.)	2'953.90		1'500.00		1'320.26	
3612.01 Verrechnete Dienstleistungen	4'000.00		4'000.00		4'000.00	
3632.01 Beitrag an regionale Tierkadaverbeseitigung	5'143.90		7'500.00		6'288.80	
4240.01 Kehrichtgrundgebühren		7'680.00		7'620.00		7'640.00
4240.02 Gebührenerträge AVAG		26'136.20		30'000.00		27'239.90
4240.03 Tierkadaverbeseitigung		10'208.00		7'000.00		
4240.04 Containermarken und Kehrichtkleber		7'785.80		8'000.00		8'674.60
4240.05 Rückerstattungen aus Papiersamml. + Altmittel		1'090.44		1'800.00		1'043.44
4409.01 Verrechnete Zinse		163.45		280.00		169.80
9010.00 Ertragsüberschuss (Gewinn)	5'016.59		200.00			
9011.00 Aufwandüberschuss (Verlust)						
74 Verbauungen	22'320.00		27'000.00		34'743.75	
741 Gewässerverbauungen	22'320.00		25'200.00		34'743.75	
7410 Gewässerverbauungen	22'320.00		25'200.00		34'743.75	
3101.01 Material für Gewässerunterhalt	1'676.00		5'000.00		150.80	
3130.01 Gewässerunterhalt durch Dritte	1'896.70		1'900.00		17'948.85	
3300.30 Planmässige Abschreibungen Tiefbauten	18'747.30		18'300.00		1'896.70	
3632.01 Beiträge an Gemeinden und Gemeindeverbände					14'747.40	



Bezeichnung	Rechnung 2023		Budget 2023		Rechnung 2022	
	Aufwand	Ertrag	Aufwand	Ertrag	Aufwand	Ertrag
745 Naturgefahren			1'800.00			
7450 Naturgefahren			1'800.00			
3134.01 Sachversicherungsprämien (Einsatzkostenversicherung)			1'800.00			
75 Arten- und Landschaftsschutz	533.00					
750 Arten- und Landschaftsschutz	533.00					
7500 Arten- und Landschaftsschutz	533.00					
3636.01 Beträge an private Organisationen ohne Erwerbszweck	533.00					
76 Bekämpfung von Umweltverschmutzung	448.00	448.00	800.00	500.00	464.00	464.00
761 Luftreinhaltung und Klimaschutz	448.00	448.00	800.00	500.00	464.00	464.00
7610 Luftreinhaltung und Klimaschutz	448.00	448.00	800.00	500.00	464.00	464.00
3130.01 Gebührenanteil Kanton Oelfeuerungskontrolle	448.00		800.00		464.00	
4260.01 Rückerstattungen Dritter		448.00		500.00		464.00
77 Übriger Umweltschutz	15'525.65	2'140.00	19'270.00	5'000.00	19'814.49	8'420.00
771 Friedhof und Bestattung	15'264.25	2'140.00	17'870.00	5'000.00	18'771.49	8'420.00
7710 Friedhof und Bestattung	15'264.25	2'140.00	17'870.00	5'000.00	18'771.49	8'420.00
3000.01 Löhne, Tag- und Sitzungsgelder an Behörden und Komm.	498.00		980.00		1'277.00	
3010.01 Löhne des Verwaltungs- und Betriebspersonals	5'425.80		5'500.00		4'738.70	
3050.01 AG-Beiträge AHV, IV, EO, ALV, Verwaltungskosten	33.60		50.00		15.70	
3053.01 AG-Beiträge an Unfallversicherungen	85.25		90.00		13.20	
3054.01 AG-Beiträge an Familienausgleichskasse	7.55		10.00		3.50	
3101.01 Betriebs- und Verbrauchsmaterial	585.50		350.00		666.60	
3111.01 Maschinen, Geräte und Fahrzeuge			2'860.00			
3120.01 Ver- und Entsorgung Liegenschaften VV	756.16		700.00		1'325.25	
3130.01 Dienstleistungen Dritter (Friedhofunterhalt)	4'452.65		4'900.00		7'311.80	
3130.02 Friedhofunterhalt Vertragsgräber	990.85				990.85	



Bezeichnung	Rechnung 2023		Budget 2023		Rechnung 2022	
	Aufwand	Ertrag	Aufwand	Ertrag	Aufwand	Ertrag
3300.40 Planmässige Abschreibungen Hochbauten	2'428.89		2'430.00		2'428.89	
4240.01 Friedhofgebühren		2'140.00		5'000.00		8'420.00
779 Umweltschutz, übriges	261.40		1'400.00		1'043.00	
7792 Hundetoiletten	261.40		1'400.00		1'043.00	
3101.01 Betriebs- und Verbrauchsmaterial	261.40		1'400.00		1'043.00	
79 Raumordnung	16'827.35		16'330.00		16'699.05	
790 Raumordnung	16'827.35		16'330.00		16'699.05	
7900 Raumordnung	16'827.35		16'330.00		16'699.05	
3636.01 Beiträge an private Organ. ohne Erwerbszweck	6'414.50		6'580.00		6'572.20	
3131.01 Planungen und Projektierungen Dritter	39.40					
3320.90 Planmässige Abschr. übrige immaterielle Anlagen	10'373.45		9'750.00		10'126.85	
8 Volkswirtschaft	950.00	33'457.30	4'650.00	37'790.00	2'573.35	33'906.20
81 Landwirtschaft	950.00		3'120.00	800.00	2'573.35	
811 Verwaltung Landwirtschaft, Vollzug und Kontrolle	950.00		3'120.00	800.00	2'573.35	
8110 Verwaltung Landwirtschaft, Vollzug und Kontrolle	950.00		3'120.00	800.00	2'573.35	
3010.01 Löhne des Verwaltungs- und Betriebspersonals			1'500.00		1'113.95	
3050.01 AG-Beiträge AHV, IV, EO, ALV, Verwaltungskosten			120.00		74.85	
3053.01 AG-Beiträge an Unfallversicherungen			20.00		2.85	
3054.01 AG-Beiträge an Familienausgleichskasse			30.00		16.70	
3170.01 Reisekosten und Spesen			300.00		415.00	
3635.01 Beiträge an private Unternehmungen			1'150.00		950.00	
4611.01 Entschädigungen v. Kantonen und Konkordaten	950.00	800.00		800.00		



Bezeichnung	Rechnung 2023		Budget 2023		Rechnung 2022	
	Aufwand	Ertrag	Aufwand	Ertrag	Aufwand	Ertrag
82 Forstwirtschaft			1'530.00			
820 Forstwirtschaft			1'530.00			
8200 Forstwirtschaft			1'530.00			
3612.01 Entschädigungen an Gemeinden und Gemeindeverbände			1'530.00			
87 Brennstoffe und Energie		33'457.30		36'990.00		33'906.20
871 Elektrizität		33'457.30		36'990.00		33'906.20
8710 Elektrizität		33'457.30		36'990.00		33'906.20
4120.01 Konzessionen BKW Energie AG		33'457.30		36'990.00		33'906.20
9 Finanzen und Steuern	340'422.75	2'228'644.04	237'940.00	2'320'750.00	251'176.04	2'128'222.00
91 Steuern	17'387.75	1'760'343.45	20'000.00	1'642'800.00	7'021.50	1'669'892.75
910 Steuern	17'387.75	1'760'343.45	20'000.00	1'642'800.00	7'021.50	1'669'892.75
9100 Allgemeine Gemeindesteuern	16'922.55	1'500'019.95	20'000.00	1'446'600.00	6'731.85	1'427'905.55
3181.01 Forderungsverluste allgemeine Gemeindesteuern	16'922.55		20'000.00		6'731.85	
4000.00 Einkommenssteuern		1'340'372.10		1'350'000.00		1'311'032.30
4000.20 Nachsteuern und Bussen Einkommenssteuern		363.85				1'076.10
4000.40 Aktive Steuerauscheidungen Einkommen		30'276.75		30'000.00		44'209.50
4000.50 Passive Steuerauscheidungen Einkommen		-46'100.65		-70'000.00		-65'818.75
4000.60 Pauschale Steueranrechnungen natürliche Personen		-124.75				
4001.00 Vermögenssteuern		139'087.00		109'000.00		116'018.70
4001.50 Passive Steuerauscheidungen Vermögen						376.40
4002.01 Quellensteuern		-12'327.20		2'000.00		8'478.10
4002.10 Quellensteuern BGSA		530.10		500.00		494.25
4010.00 Gewinnsteuern		22'585.45		20'000.00		851.75
4010.40 Aktive Steuerauscheidungen Gewinnsteuern		19'772.95		4'000.00		8'429.15
4010.50 Passive Steuerauscheidungen Gewinnsteuern		-509.65				-4.75
4011.00 Kapitalsteuern		-16.05		100.00		134.45



Bezeichnung	Rechnung 2023		Budget 2023		Rechnung 2022	
	Aufwand	Ertrag	Aufwand	Ertrag	Aufwand	Ertrag
4029.01 Eingang abgeschriebener Steuern		6'110.05		1'000.00		2'628.35
9101 Sondersteuern	300.80	113'247.00		55'000.00		95'335.65
3181.01 Forderungsverluste Sondersteuern	300.80					
4000.80 Lotteriegewinnsteuern		470.00				
4022.00 Grundstückgewinnsteuern		73'540.35		20'000.00		49'595.75
4022.10 Sonderveranlagungen		39'236.65		35'000.00		45'739.90
9102 Liegenschaftssteuern	164.40	144'076.50		138'000.00		143'451.55
3181.01 Forderungsverluste Liegenschaftssteuern	164.40					
4021.01 Liegenschaftssteuern		144'076.50		138'000.00		143'451.55
9103 Hundetaxen		3'000.00		3'200.00		3'200.00
4033.01 Hundetaxe		3'000.00		3'200.00		3'200.00
93 Finanz- und Lastenausgleich	141'423.00	355'158.00		351'000.00		349'371.00
930 Finanz- und Lastenausgleich	141'423.00	355'158.00		351'000.00		349'371.00
9300 Finanz- und Lastenausgleich	141'423.00	355'158.00		351'000.00		349'371.00
3621.60 Lastenausgleich neue Aufgabenteilung		109'703.00		111'000.00		109'151.00
4621.50 Finanzausgleich Mindestausstattung		3'885.00				3'742.00
4621.60 Zuschuss soziodemografische Lasten		241'570.00		240'000.00		236'478.00
4622.70 Finanzausgleich Disparitätenabbau						
95 Ertragsanteile, übrige		276.70		3'000.00		340.25
950 Ertragsanteile, übrige		276.70		3'000.00		340.25
9500 Ertragsanteile, übrige Erbsch. u. Schenkungssteuern		276.70		3'000.00		340.25
4600.01 Ertragsanteile an Direkter Bundessteuer		276.70		3'000.00		340.25



Bezeichnung	Rechnung 2023		Budget 2023		Rechnung 2022	
	Aufwand	Ertrag	Aufwand	Ertrag	Aufwand	Ertrag
96 Vermögens- und Schuldenverwaltung	34'978.90	112'796.39	73'940.00	124'740.00	46'496.01	108'502.65
961 Zinsen	4'737.45	8'731.54	4'460.00	3'630.00	4'809.95	4'382.60
9610 Zinsen	4'737.45	8'731.54	4'460.00	3'630.00	4'809.95	4'382.60
3401.01 Verzinsung kurzfristige Finanzverbindlichkeiten					183.65	
3409.01 Übrige Passivzinsen (SF und Sonderrechnungen)	4'000.50		3'860.00		3'906.35	
3499.01 Vergütungszinse Steuern	736.95		600.00		719.95	
4401.01 Zinsen Forderungen und Kontokorrente		8'598.54		3'500.00		4'249.60
4451.01 Erträge aus Beteiligungen VV		133.00		130.00		133.00
963 Liegenschaften des Finanzvermögens	30'241.45	104'064.85	69'480.00	121'110.00	41'686.06	104'120.05
9630 Liegenschaften des Finanzvermögens	30'241.45	104'064.85	69'480.00	121'110.00	41'686.06	104'120.05
3010.01 Löhne des Verwaltungs- und Betriebspersonals	3'545.00		3'500.00		3'545.00	
3050.01 AG-Beiträge AHV, IV, EO, ALV, Verwaltungskosten	238.70		280.00		238.70	
3053.01 AG-Beiträge an Unfallversicherungen	51.95		30.00		9.10	
3054.01 AG-Beiträge an Familienausgleichskasse	53.40		70.00		53.65	
3101.01 Betriebs- und Verbrauchsmaterial	38.90		200.00		85.80	
3102.01 Drucksachen und Publikationen			500.00			
3111.01 Maschinen, Geräte und Fahrzeuge			500.00			
3130.01 Dienstleistungen Dritter	1'639.05		1'200.00		806.20	
3160.01 Mieten und Pacht Liegenschaften					578.00	
3430.01 Baulicher Unterhalt Grundstücke FV	7'903.95		26'000.00		10'875.85	
3439.01 Wasser, Abwasser, Kehricht, Energie	4'126.80		5'800.00		4'264.31	
3439.02 Heizmaterial	3'537.80		3'200.00		9'228.80	
3439.03 Versicherungen	1'201.95		1'300.00		1'124.80	
3893.01 Einlage aus Vorfinanzierung des EK	7'903.95		26'900.00		10'875.85	
4430.01 Mietzinse Liegenschaften FV		68'629.20		70'010.00		69'120.00
4430.02 Pachtzinse		10'231.85		10'200.00		10'231.85
4439.01 Übriger Liegenschaftsertrag FV (Nebenkosten)		17'299.85		14'000.00		13'397.35
4439.02 Übriger Liegenschaftsertrag FV (Rückerstattungen)						495.00
4893.01 Entnahme aus Vorfinanzierung des EK		7'903.95		26'900.00		10'875.85



Bezeichnung	Rechnung 2023		Budget 2023		Rechnung 2022	
	Aufwand	Ertrag	Aufwand	Ertrag	Aufwand	Ertrag
97 Rückverteilungen		69.50		100.00		115.35
971 Rückverteilungen aus CO2-Abgabe		69.50		100.00		115.35
9710 Rückverteilungen aus CO2-Abgabe		69.50		100.00		115.35
4699.10 Rückverteilung CO2-Abgabe		69.50		100.00		115.35
99 Nicht aufgeteilte Posten	146'633.10		199'110.00		54'043.53	
990 Nicht aufgeteilte Posten	66'518.24				12'585.89	
9900 Nicht aufgeteilte Posten	66'518.24				12'585.89	
3894.01 Einlagen in finanzpolitische Reserve (übrige Abschreib.)	66'518.24				12'585.89	
999 Abschluss	80'114.86		199'110.00		41'457.64	
9990 Abschluss	80'114.86				41'457.64	
9000.01 Ertragsüberschuss	80'114.86		199'110.00		41'457.64	
9001.01 Aufwandüberschuss			199'110.00			
Total	3'021'555.59	3'021'555.59	3'220'610.00	3'220'610.00	2'950'111.90	2'950'111.90



Zusammenzug Sachgruppen Erfolgsrechnung 2023

Bezeichnung	Rechnung 2023		Budget 2023		Rechnung 2022	
	Aufwand	Ertrag	Aufwand	Ertrag	Aufwand	Ertrag
3 Aufwand	2'877'314.56		3'206'070.00		2'899'720.24	
30 Personalaufwand	177'242.10		223'880.00		176'315.15	
31 Sach- und übriger Betriebsaufwand	611'983.22		817'160.00		681'882.26	
33 Abschreibungen Verwaltungsvermögen	68'004.18		71'330.00		60'078.73	
34 Finanzaufwand	21'507.95		40'760.00		30'303.71	
35 Einlagen in Fonds und Spezialfinanzierungen	111'186.00		119'600.00		105'386.00	
36 Transferaufwand	1'808'808.92		1'902'280.00		1'818'132.65	
38 Ausserordentlicher Aufwand	74'422.19		26'900.00		23'461.74	
39 Interne Verrechnungen	4'160.00		4'160.00		4'160.00	
4 Ertrag	3'021'555.59		2'947'250.00		2'911'125.60	
40 Fiskalertrag	1'760'343.45		1'642'800.00		1'669'892.75	
41 Regalien und Konzessionen	33'457.30		36'990.00		33'906.20	
42 Entgelte	441'511.68		428'870.00		421'750.16	
44 Finanzertrag	140'497.14		138'810.00		131'658.95	
45 Entnahmen aus Fonds und Spezialfinanzierungen	19'702.62		21'160.00		13'651.57	
46 Transferertrag	613'979.45		647'560.00		625'230.12	
48 Ausserordentlicher Ertrag	7'903.95		26'900.00		10'875.85	
49 Interne Verrechnungen	4'160.00		4'160.00		4'160.00	
9 Abschlusskonten	144'241.03		14'540.00		50'391.66	
90 Abschluss Erfolgsrechnung	144'241.03		14'540.00		50'391.66	
Total	3'021'555.59	3'021'555.59	3'220'610.00	3'220'610.00	2'950'111.90	2'950'111.90



Bezeichnung	Rechnung 2023		Budget 2023		Rechnung 2022	
	Aufwand	Ertrag	Aufwand	Ertrag	Aufwand	Ertrag
3 Aufwand	2'877'314.56		3'206'070.00		2'899'720.24	
30 Personalaufwand	177'242.10		223'880.00		176'315.15	
300 Behörden und Kommissionen	61'840.00		92'190.00		62'083.50	
3000 Löhne, Tag- und Sitzungsgelder an Behörden und Komm.	61'840.00		92'190.00		62'083.50	
301 Löhne des Verwaltungs- und Betriebspersonals	96'144.30		106'820.00		100'150.85	
3010 Löhne des Verwaltungs- und Betriebspersonals	96'144.30		106'820.00		100'150.85	
305 Arbeitgeberbeiträge	13'453.20		19'170.00		12'183.40	
3050 AG-Beiträge AHV, IV, EO, ALV, Verwaltungskosten	7'702.95		10'610.00		6'904.70	
3052 AG-Beiträge an andere Pensionskassen	1'492.05		3'490.00		2'159.80	
3053 AG-Beiträge an Unfallversicherungen	1'846.60		1'120.00		770.50	
3054 AG-Beiträge an Familienausgleichskasse	1'767.10		2'920.00		1'545.40	
3055 AG-Beiträge an Krankentaggeldversicherungen	644.50		1'030.00		803.00	
309 Übriger Personalaufwand	5'804.60		5'700.00		1'897.40	
3090 Aus- und Weiterbildung des Personals	5'804.60		5'700.00		1'897.40	
31 Sach- und übriger Betriebsaufwand	611'983.22		817'160.00		681'882.26	
310 Material- und Warenaufwand	44'249.32		57'010.00		41'490.87	
3100 Büromaterial	972.80		3'800.00		2'995.50	
3101 Betriebs-, Verbrauchsmaterial	11'861.99		14'200.00		7'235.17	
3102 Drucksachen, Publikationen	6'400.95		10'320.00		5'661.80	
3104 Lehrmittel	23'885.18		27'490.00		24'002.25	
3105 Lebensmittel	1'128.40		1'200.00		1'596.15	



Bezeichnung	Rechnung 2023		Budget 2023		Rechnung 2022	
	Aufwand	Ertrag	Aufwand	Ertrag	Aufwand	Ertrag
311 Nicht aktivierbare Anlagen	19'447.50		33'230.00		37'095.75	
3110 Büromaschinen und -geräte, Schulmobiliar	2'049.25		2'600.00		3'670.90	
3111 Maschinen, Geräte und Fahrzeuge	3'133.25		8'400.00		9'993.50	
3113 Hardware	3'669.55		5'100.00		11'592.45	
3118 Immaterielle Anlagen	10'595.45		17'130.00		11'838.90	
312 Ver- und Entsorgung Liegenschaften VV	26'705.95		41'200.00		31'305.24	
3120 Ver- und Entsorgung Liegenschaften VV	26'705.95		41'200.00		31'305.24	
313 Dienstleistungen und Honorare	406'812.55		508'670.00		428'623.74	
3130 Dienstleistungen Dritter	385'789.85		453'610.00		404'118.44	
3131 Planungen und Projektierungen Dritter	39.40		31'300.00			
3132 Honorare externer Berater, Gutachter, Fachexperten	6'042.25		6'100.00		10'191.40	
3134 Sachversicherungsprämien	11'891.05		13'820.00		11'348.90	
3136 Honorare privatärztlicher Tätigkeit	3'050.00		3'840.00		2'965.00	
314 Baulicher und betrieblicher Unterhalt	68'056.10		102'200.00		101'800.46	
3141 Unterhalt Strassen / Verkehrswege	25'439.30		36'500.00		25'355.30	
3143 Unterhalt Tiefbauten	12'605.80		23'900.00		59'240.35	
3144 Unterhalt Hochbauten	30'011.00		41'800.00		17'204.81	
315 Unterhalt Mobilien und immaterielle Anlagen	3'613.55		18'000.00		9'132.95	
3150 Unterhalt Büromaschinen und -geräte, Schulmobiliar			1'300.00		383.10	
3151 Unterh. Apparate, Maschinen, Geräte, Fahrzeuge, Werkzeuge	3'613.55		16'700.00		8'749.85	
316 Mieten, Leasing, Pachten, Benützungsgebühren	5'526.20		5'200.00		5'912.80	
3160 Miete und Pacht Liegenschaften					578.00	
3161 Mieten, Benützungskosten Anlagen	5'526.20		5'200.00		5'334.80	
317 Spesenentschädigungen	9'516.60		11'520.00		9'062.65	
3170 Reisekosten und Spesen	2'855.30		4'800.00		3'051.15	
3171 Exkursionen, Schulreisen und Lager	6'661.30		6'720.00		6'011.50	



Bezeichnung	Rechnung 2023		Budget 2023		Rechnung 2022	
	Aufwand	Ertrag	Aufwand	Ertrag	Aufwand	Ertrag
318 Wertberichtigungen auf Forderungen	18'075.20		21'000.00		7'306.50	
3181 Tatsächliche Forderungsverluste	18'075.20		21'000.00		7'306.50	
319 Verschiedener Betriebsaufwand	9'980.25		19'130.00		10'151.30	
3199 Übriger Betriebsaufwand	9'980.25		19'130.00		10'151.30	
33 Abschreibungen Verwaltungsvermögen	68'004.18		71'330.00		60'078.73	
330 Abschreibungen Sachanlagen VW	57'630.73		57'080.00		49'951.88	
3300 Planmässige Abschreibungen Sachanlagen	57'630.73		57'080.00		49'951.88	
332 Abschreibungen Immaterielle Anlagen	10'373.45		14'250.00		10'126.85	
3320 Planmässige Abschreibungen immaterieller Anlagen	10'373.45		14'250.00		10'126.85	
34 Finanzaufwand	21'507.95		40'760.00		30'303.71	
340 Zinsaufwand	4'000.50		3'860.00		4'090.00	
3401 Verzinsung kurzfristige Finanzverbindlichkeiten					183.65	
3409 Übrige Passivzinsen	4'000.50		3'860.00		3'906.35	
343 Liegenschaftenaufwand Finanzvermögen	16'770.50		36'300.00		25'493.76	
3430 Baulicher Unterhalt Liegenschaften FV	7'903.95		26'000.00		10'875.85	
3439 Übriger Liegenschaftenaufwand FV	8'866.55		10'300.00		14'617.91	
349 Verschiedener Finanzaufwand	736.95		600.00		719.95	
3499 Übriger Finanzaufwand	736.95		600.00		719.95	
35 Einlagen in Fonds und Spezialfinanzierungen	111'186.00		119'600.00		105'386.00	
351 Einlagen in Fonds und Spezialfinanzierungen im EK	111'186.00		119'600.00		105'386.00	
3510 Einlagen in Spezialfinanzierungen des EK	111'186.00		119'600.00		105'386.00	



Bezeichnung	Rechnung 2023		Budget 2023		Rechnung 2022	
	Aufwand	Ertrag	Aufwand	Ertrag	Aufwand	Ertrag
36 Transferaufwand	1'808'808.92		1'902'280.00		1'818'132.65	
361 Entschädigungen an Gemeinwesen	1'259'366.52		1'276'310.00		1'238'671.05	
3611 Entschädigungen an den Kanton	821'101.42		834'560.00		818'546.80	
3612 Entschädigungen an Gemeinden und Gemeindeverbände	436'518.10		440'000.00		418'377.25	
3614 Entschädigungen an öffentliche Unternehmungen	1'747.00		1'750.00		1'747.00	
362 Finanz- und Lastenausgleich	319'353.00		335'880.00		327'273.00	
3621 Finanz- und Lastenausgleich an den Kanton	319'353.00		335'880.00		327'273.00	
363 Beiträge an Gemeinwesen und Dritte	229'501.00		287'030.00		243'208.70	
3631 Beiträge an den Kanton	62'827.80		66'250.00		59'887.60	
3632 Beiträge an Gemeinden und Gemeindeverbände	112'820.30		137'620.00		138'436.10	
3635 Beiträge an private Unternehmungen	21'058.25		22'220.00		21'989.80	
3636 Beiträge an private Organ. ohne Erwerbszweck	8'437.65		8'440.00		8'158.65	
3637 Beiträge an private Haushalte	24'357.00		52'500.00		14'736.55	
364 Wertberichtigung Darlehen VV					8'979.90	
3640 Wertberichtigungen Darlehen VV					8'979.90	
366 Abschreibungen Investitionsbeiträge	588.40		3'060.00			
3660 Planmässige Abschreibung Investitionsbeiträge	588.40		3'060.00			
38 Ausserordentlicher Aufwand	74'422.19		26'900.00		23'461.74	
389 Einlagen in Eigenkapital	74'422.19		26'900.00		23'461.74	
3893 Einlagen in Vorfinanzierungen des EK	7'903.95		26'900.00		10'875.85	
3894 Einlagen in finanzpolitische Reserve (übrige Abschreib.)	66'518.24				12'585.89	
39 Interne Verrechnungen	4'160.00		4'160.00		4'160.00	
391 Interne Verrechnung von Dienstleistungen	4'160.00		4'160.00		4'160.00	
3910 Interne Verrechnung von Dienstleistungen	4'160.00		4'160.00		4'160.00	



Bezeichnung	Rechnung 2023		Budget 2023		Rechnung 2022	
	Aufwand	Ertrag	Aufwand	Ertrag	Aufwand	Ertrag
4		3'021'555.59	2'947'250.00	2'911'125.60		
40	Fiskalertrag	1'760'343.45	1'642'800.00	1'669'892.75		
400	Direkte Steuern natürliche Personen	1'452'547.20	1'421'500.00	1'415'866.60		
4000	Einkommenssteuern natürliche Personen	1'325'257.30	1'310'000.00	1'290'499.15		
4001	Vermögenssteuern natürliche Personen	139'087.00	109'000.00	116'395.10		
4002	Quellensteuern natürliche Personen	-11'797.10	2'500.00	8'972.35		
401	Direkte Steuern juristische Personen	41'832.70	24'100.00	9'410.60		
4010	Gewinnsteuern juristische Personen	41'848.75	24'000.00	9'276.15		
4011	Kapitalsteuern juristische Personen	-16.05	100.00	134.45		
402	Übrige Direkte Steuern	262'963.55	194'000.00	241'415.55		
4021	Grundsteuern	144'076.50	138'000.00	143'451.55		
4022	Vermögensgewinnsteuern	112'777.00	55'000.00	95'335.65		
4029	Eingang abgeschriebener Steuern	6'110.05	1'000.00	2'628.35		
403	Besitz- und Aufwandsteuern	3'000.00	3'200.00	3'200.00		
4033	Hundetaxen	3'000.00	3'200.00	3'200.00		
41	Regalien und Konzessionen	33'457.30	36'990.00	33'906.20		
412	Konzessionen	33'457.30	36'990.00	33'906.20		
4120	Konzessionen	33'457.30	36'990.00	33'906.20		
42	Entgelte	441'511.68	428'870.00	421'750.16		
420	Ersatzabgaben	63'311.05	63'000.00	57'167.35		
4200	Ersatzabgaben	63'311.05	63'000.00	57'167.35		
421	Gebühren für Amtshandlungen	27'659.90	33'000.00	38'714.50		
4210	Gebühren für Amtshandlungen	27'659.90	33'000.00	38'714.50		



Bezeichnung	Rechnung 2023		Budget 2023		Rechnung 2022	
	Aufwand	Ertrag	Aufwand	Ertrag	Aufwand	Ertrag
424						
Benutzungsgebühren und Dienstleistungen						
4240		207'733.63	216'670.00	198'052.71	198'052.71	198'052.71
		207'733.63	216'670.00	198'052.71	198'052.71	198'052.71
425						
Erlös aus Verkäufen						
4250		112'449.90	110'000.00	115'205.30	115'205.30	115'205.30
		112'449.90	110'000.00	115'205.30	115'205.30	115'205.30
426						
Rückerstattungen						
4260		30'357.20	6'200.00	12'610.30	12'610.30	12'610.30
		30'357.20	6'200.00	12'610.30	12'610.30	12'610.30
44						
Finanzertrag						
		140'497.14	138'810.00	131'658.95	131'658.95	131'658.95
440						
Zinsertrag						
4401		12'546.24	7'270.00	8'104.75	8'104.75	8'104.75
4409		8'598.54	3'500.00	4'249.60	4'249.60	4'249.60
		3'947.70	3'770.00	3'855.15	3'855.15	3'855.15
443						
Liegenschaftenertrag FV						
4430		96'160.90	94'210.00	93'244.20	93'244.20	93'244.20
4439		78'861.05	80'210.00	79'351.85	79'351.85	79'351.85
		17'299.85	14'000.00	13'892.35	13'892.35	13'892.35
445						
Finanzertrag aus Darlehen und Beteiligungen des VV						
4451		133.00	130.00	133.00	133.00	133.00
		133.00	130.00	133.00	133.00	133.00
447						
Liegenschaftsertrag VV						
4470		31'657.00	37'200.00	30'177.00	30'177.00	30'177.00
4472		23'352.00	23'400.00	22'477.00	22'477.00	22'477.00
		8'305.00	13'800.00	7'700.00	7'700.00	7'700.00
45						
Entnahmen aus Fonds und Spezialfinanzierungen						
		19'702.62	21'160.00	13'651.57	13'651.57	13'651.57
451						
Entnahmen aus Fonds und Spezialfinanzierungen im EK						
4510		19'702.62	21'160.00	13'651.57	13'651.57	13'651.57
		19'702.62	21'160.00	13'651.57	13'651.57	13'651.57



Bezeichnung	Rechnung 2023		Budget 2023		Rechnung 2022	
	Aufwand	Ertrag	Aufwand	Ertrag	Aufwand	Ertrag
46 Transferertrag		613'979.45		647'560.00		625'230.12
460 Ertragsanteile von Dritten		276.70		3'000.00		340.25
4600 Ertragsanteile vom Bund		276.70		3'000.00		340.25
461 Entschädigungen von Gemeinwesen		257'201.05		291'660.00		257'463.92
4611 Entschädigungen vom Kanton		240'801.05		275'260.00		241'063.92
4612 Entschädigungen von Gemeinden und -verbänden		16'400.00		16'400.00		16'400.00
462 Finanz- und Lastenausgleich		355'158.00		351'000.00		349'371.00
4621 Finanz- und Lastenausgleich vom Kanton		113'588.00		111'000.00		112'893.00
4622 Finanz- und Lastenausgleich von Gemeinden und -verbänden		241'570.00		240'000.00		236'478.00
463 Beiträge von Gemeinwesen und Dritten		1'274.20		1'800.00		17'939.60
4631 Beiträge vom Kanton		1'274.20		1'800.00		17'939.60
469 Verschiedener Transferertrag		69.50		100.00		115.35
4699 Rückverteilungen		69.50		100.00		115.35
48 Ausserordentlicher Ertrag		7'903.95		26'900.00		10'875.85
489 Entnahmen aus Eigenkapital		7'903.95		26'900.00		10'875.85
4893 Entnahmen aus Vorfinanzierungen des EK		7'903.95		26'900.00		10'875.85
49 Interne Verrechnungen		4'160.00		4'160.00		4'160.00
491 Interne Verrechnung von Dienstleistungen		4'160.00		4'160.00		4'160.00
4910 Interne Verrechnung von Dienstleistungen		4'160.00		4'160.00		4'160.00



Bezeichnung	Rechnung 2023		Budget 2023		Rechnung 2022	
	Aufwand	Ertrag	Aufwand	Ertrag	Aufwand	Ertrag
9 Abschlusskonten	144'241.03		14'540.00	273'360.00	50'391.66	38'986.30
90 Abschluss Erfolgsrechnung	144'241.03		14'540.00	273'360.00	50'391.66	38'986.30
900 Abschluss Erfolgsrechnung	144'241.03		14'540.00	273'360.00	50'391.66	38'986.30
9000 Abschluss Erfolgsrechnung Ertragsüberschuss	80'114.86				41'457.64	
9001 Abschluss Erfolgsrechnung Aufwandüberschuss				199'110.00		
9010 Abschluss Spezialfinanzierungen, Ertragsüberschuss	64'126.17		14'540.00		8'934.02	
9011 Abschluss Spezialfinanzierungen, Aufwandüberschuss				74'250.00		38'986.30
Total	3'021'555.59	3'021'555.59	3'220'610.00	3'220'610.00	2'950'111.90	2'950'111.90



Bezeichnung	Rechnung 2023		Budget 2023		Rechnung 2022	
	Ausgaben	Einnahmen	Ausgaben	Einnahmen	Ausgaben	Einnahmen
1	Öffentliche Ordnung und Sicherheit, Verteidigung					
16	Verteidigung					
162	Zivile Verteidigung					
1620	Zivilschutz					
5040.01	Sanierung Zivilschutzanlagen					
6310.01	Kantonsbeitrag					
2	Bildung					
21	Obligatorische Schule					
212	Primarstufe					
2120	Primarstufe					
5060.02	Anschaffung Pulte und Stühle					
217	Schulliegenschaften					
2170	Schulliegenschaften					
5040.07	Sanierung Elektroinstallat. Schulhaus und MZG					
6	Verkehr und Nachrichtenübermittlung					
61	Strassenverkehr					
615	Gemeindestrassen					
6150	Gemeindestrassen					
5010.01	Strassensanierung Tell-Allmid					
5010.15	Sanierung Schulverbindungsfussweg Gässli-Friedhof					
5010.16	Leitungsumlegung Strassenbeleuchtung					

Bezeichnung	Rechnung 2023		Budget 2023		Rechnung 2022	
	Ausgaben	Einnahmen	Ausgaben	Einnahmen	Ausgaben	Einnahmen
7 Umweltschutz und Raumordnung	301'051.55		99'000.00		65'067.75	
71 Wasserversorgung	110'154.30		35'000.00		32'933.05	
710 Wasserversorgung	110'154.30		35'000.00		32'933.05	
7101 Wasserwerk (Gemeindebetrieb)	110'154.30		35'000.00		32'933.05	
5031.02 Ersatz- und Trinkwasserleitung Allmid	9'771.25				4'478.15	
5031.03 Sanierung Trinkwasserleit. Längmoos-Bärbüel	95'897.80				28'454.90	
5290.01 Generelle Wasserversorgungsplanung GWP	4'485.25		35'000.00			
72 Abwasserentsorgung	178'566.65		64'000.00		1'339.05	
720 Abwasserentsorgung	178'566.65		64'000.00		1'339.05	
7201 Abwasserbeseitigung (Gemeindebetrieb)	178'566.65		64'000.00		1'339.05	
5032.01 Rückhaltmassnahmen Allmid	112'983.40					
5032.03 Projekt. und Verlegung Abwasserleitung Allmid	46'165.30				1'339.05	
5620.01 Investitionsbeitrag ARA Gürbetal	19'417.95		64'000.00			
79 Raumordnung	12'330.60				30'795.65	
790 Raumordnung	12'330.60				30'795.65	
7900 Raumordnung	12'330.60				30'795.65	
5290.01 Ortsplanungsrevision	12'330.60				30'795.65	
9 Finanzen		404'129.15	50'000.00	194'000.00		93'285.15
99 Nicht aufgeteilte Posten		404'129.15	50'000.00	194'000.00		93'285.15
999 Abschluss		404'129.15	50'000.00	194'000.00		93'285.15
9990 Abschluss		404'129.15	50'000.00	194'000.00		93'285.15
5900.01 Passivierte Einnahmen			50'000.00			
6900.01 Aktivierte Ausgaben		404'129.15		194'000.00		93'285.15
Total	404'129.15	404'129.15	244'000.00	244'000.00	93'285.15	93'285.15



Bezeichnung	Rechnung 2023		Budget 2023		Rechnung 2022	
	Ausgaben	Einnahmen	Ausgaben	Einnahmen	Ausgaben	Einnahmen
5 Investitionsausgaben	404'129.15		244'000.00		93'285.15	
50 Sachanlagen	367'895.35		95'000.00		62'489.50	
52 Immaterielle Anlagen	16'815.85		35'000.00		30'795.65	
56 Investitionsbeiträge	19'417.95		64'000.00			
59 Übertrag an Bilanz			50'000.00			
6 Investitionseinnahmen		404'129.15		244'000.00		93'285.15
63 Investitionsbeiträge				50'000.00		
69 Übertrag an Bilanz		404'129.15		194'000.00		93'285.15
Total	404'129.15	404'129.15	244'000.00	244'000.00	93'285.15	93'285.15



Bezeichnung	Rechnung 2023		Budget 2023		Rechnung 2022	
	Ausgaben	Einnahmen	Ausgaben	Einnahmen	Ausgaben	Einnahmen
5 Investitionsausgaben	404'129.15		244'000.00		93'285.15	
50 Sachanlagen	367'895.35		95'000.00		62'489.50	
501 Strassen / Verkehrswege	59'346.55		20'000.00			
5010 Strassen / Verkehrswege	59'346.55		20'000.00			
503 Tiefbauten	264'817.75				34'272.10	
5031 Tiefbauten Wasserversorgung	105'669.05				32'933.05	
5032 Tiefbauten Abwasserbeseitig.	159'148.70				1'339.05	
504 Hochbauten	43'731.05		50'000.00		28'217.40	
5040 Hochbauten	43'731.05		50'000.00		28'217.40	
506 Mobilien			25'000.00			
5060 Mobilien			25'000.00			
52 Immaterielle Anlagen	16'815.85		35'000.00		30'795.65	
529 Übrige immaterielle Anlagen	16'815.85		35'000.00		30'795.65	
5290 Übrige immaterielle Anlagen	12'330.60				30'795.65	
5291 Wasserversorgung	4'485.25		35'000.00			
56 Investitionsbeiträge	19'417.95		64'000.00			
562 Investitionsbeiträge an Gemeinden und -verbände	19'417.95		64'000.00			
5620 Investitionsbeiträge an Gemeinden und -verbänden	19'417.95		64'000.00			



Bezeichnung	Rechnung 2023		Budget 2023		Rechnung 2022	
	Ausgaben	Einnahmen	Ausgaben	Einnahmen	Ausgaben	Einnahmen
59 Übertrag an Bilanz			50'000.00			
590 5900 Passivierungen Passivierte Einnahmen			50'000.00 50'000.00			
6 Investitionseinnahmen		404'129.15		244'000.00		93'285.15
63 Investitionsbeiträge				50'000.00		
631 6310 Investitionsbeiträge vom Kanton Investitionsbeiträge vom Kanton				50'000.00 50'000.00		
69 Übertrag an Bilanz		404'129.15		194'000.00		93'285.15
690 6900 Aktivierungen Aktivierte Ausgaben		404'129.15 404'129.15		194'000.00 194'000.00		93'285.15 93'285.15
Total		404'129.15	244'000.00	244'000.00	93'285.15	93'285.15



	Rechnung 2023	Budget 2023	Rechnung 2022
Investitionsrechnung			
Investitionsausgaben	404'129.15	194'000.00	93'285.15
50 Sachanlagen	367'895.35	95'000.00	62'489.50
51 Investitionen auf Rechnung Dritter			
52 Immaterielle Anlagen	16'815.85	35'000.00	30'795.65
54 Darlehen			
55 Beteiligungen, Grundkapitalien			
56 Investitionsbeiträge	19'417.95	64'000.00	
58 Ausserordentliche Investitionen			
Investitionseinnahmen		50'000.00	
60 Abgang von Sachanlagen			
61 Rückerstattungen Investitionen auf Rechnung Dritter			
62 Abgang von immateriellen Anlagen			
63 Investitionsbeiträge		50'000.00	
64 Rückzahlung von Darlehen			
65 Abgang von Beteiligungen, Grundkapitalien			
66 Rückzahlung von Investitionsbeiträgen			
68 Ausserordentliche Investitionseinnahmen			
Ergebnis Investitionsrechnung	-404'129.15	-144'000.00	-93'285.15
Selbstfinanzierung	370'835.23	-85'990.00	184'784.31
Finanzierungsergebnis	-33'293.92	-229'990.00	91'499.16

(+ = Finanzierungsüberschuss / - = Finanzierungsfehlbetrag)



	Rechnung 2023	Budget 2023	Rechnung 2022
Investitionsrechnung			
Investitionsausgaben	115'408.20	95'000.00	59'013.05
50 Sachanlagen	103'077.60	95'000.00	28'217.40
51 Investitionen auf Rechnung Dritter			
52 Immaterielle Anlagen	12'330.60		30'795.65
54 Darlehen			
55 Beteiligungen, Grundkapitalien			
56 Investitionsbeiträge			
58 Ausserordentliche Investitionen			
Investitionseinnahmen		50'000.00	
60 Abgang von Sachanlagen			
61 Rückerstattungen Investitionen auf Rechnung Dritter			
62 Abgang von immateriellen Anlagen			
63 Investitionsbeiträge		50'000.00	
64 Rückzahlung von Darlehen			
65 Abgang von Beteiligungen, Grundkapitalien			
66 Rückzahlung von Investitionsbeiträgen			
68 Ausserordentliche Investitionseinnahmen			
Ergebnis Investitionsrechnung	-115'408.20	-45'000.00	-59'013.05
Selbstfinanzierung	195'523.06	-145'880.00	109'450.59
Finanzierungsergebnis	80'114.86	-190'880.00	50'437.54

(+ = Finanzierungsüberschuss / - = Finanzierungsfehlbetrag)



	Rechnung 2023	Budget 2023	Rechnung 2022
Investitionsrechnung			
Investitionsausgaben	110'154.30	35'000.00	32'933.05
50 Sachanlagen	105'669.05		32'933.05
51 Investitionen auf Rechnung Dritter			
52 Immaterielle Anlagen	4'485.25	35'000.00	
54 Darlehen			
55 Beteiligungen, Grundkapitalien			
56 Investitionsbeiträge			
58 Ausserordentliche Investitionen			
Investitionseinnahmen			
60 Abgang von Sachanlagen			
61 Rückerstattungen Investitionen auf Rechnung Dritter			
62 Abgang von immateriellen Anlagen			
63 Investitionsbeiträge			
64 Rückzahlung von Darlehen			
65 Abgang von Beteiligungen, Grundkapitalien			
66 Rückzahlung von Investitionsbeiträgen			
68 Ausserordentliche Investitionseinnahmen			
Ergebnis Investitionsrechnung	-110'154.30	-35'000.00	-32'933.05
Selbstfinanzierung	66'454.35	-380.00	26'729.00
Finanzierungsergebnis	-43'699.95	-35'380.00	-6'204.05

(+ = Finanzierungsüberschuss / - = Finanzierungsfehlbetrag)



	Rechnung 2023	Budget 2023	Rechnung 2022
Investitionsrechnung			
Investitionsausgaben	178'566.65	64'000.00	1'339.05
50 Sachanlagen	159'148.70		1'339.05
51 Investitionen auf Rechnung Dritter			
52 Immaterielle Anlagen			
54 Darlehen			
55 Beteiligungen, Grundkapitalien			
56 Investitionsbeiträge	19'417.95	64'000.00	
58 Ausserordentliche Investitionen			
Investitionseinnahmen			
60 Abgang von Sachanlagen			
61 Rückerstattungen Investitionen auf Rechnung Dritter			
62 Abgang von immateriellen Anlagen			
63 Investitionsbeiträge			
64 Rückzahlung von Darlehen			
65 Abgang von Beteiligungen, Grundkapitalien			
66 Rückzahlung von Investitionsbeiträgen			
68 Ausserordentliche Investitionseinnahmen			
Ergebnis Investitionsrechnung	-178'566.65	-64'000.00	-1'339.05
Selbstfinanzierung	82'600.04	45'730.00	43'900.47
Finanzierungsergebnis	-95'966.61	-18'270.00	42'561.42

(+ = Finanzierungsüberschuss / - = Finanzierungsfehlbetrag)



	Rechnung 2023	Budget 2023	Rechnung 2022
Investitionsrechnung			
Investitionsausgaben			
50 Sachanlagen			
51 Investitionen auf Rechnung Dritter			
52 Immaterielle Anlagen			
54 Darlehen			
55 Beteiligungen, Grundkapitalien			
56 Investitionsbeiträge			
58 Ausserordentliche Investitionen			
Investitionseinnahmen			
60 Abgang von Sachanlagen			
61 Rückerstattungen Investitionen auf Rechnung Dritter			
62 Abgang von immateriellen Anlagen			
63 Investitionsbeiträge			
64 Rückzahlung von Darlehen			
65 Abgang von Beteiligungen, Grundkapitalien			
66 Rückzahlung von Investitionsbeiträgen			
68 Ausserordentliche Investitionseinnahmen			
Ergebnis Investitionsrechnung			
Selbstfinanzierung	5'016.59	200.00	-4'229.77
Finanzierungsergebnis	5'016.59	200.00	-4'229.77

(+ = Finanzierungsüberschuss / - = Finanzierungsfehlbetrag)

	Rechnung 2023	Budget 2023	Rechnung 2022
Investitionsrechnung			
Investitionsausgaben			
50 Sachanlagen			
51 Investitionen auf Rechnung Dritter			
52 Immaterielle Anlagen			
54 Darlehen			
55 Beteiligungen, Grundkapitalien			
56 Investitionsbeiträge			
58 Ausserordentliche Investitionen			
Investitionseinnahmen			
60 Abgang von Sachanlagen			
61 Rückerstattungen Investitionen auf Rechnung Dritter			
62 Abgang von immateriellen Anlagen			
63 Investitionsbeiträge			
64 Rückzahlung von Darlehen			
65 Abgang von Beteiligungen, Grundkapitalien			
66 Rückzahlung von Investitionsbeiträgen			
68 Ausserordentliche Investitionseinnahmen			
Ergebnis Investitionsrechnung			
Selbstfinanzierung	21'241.19	14'340.00	8'934.02
Finanzierungsergebnis	21'241.19	14'340.00	8'934.02

(+ = Finanzierungsüberschuss / - = Finanzierungsfehlbetrag)